

# D'HOBITZ

NR. 158

02/2025

Zäitschrëft vum Syndicat d'Initiative Gemeng Wanseler (SIW)



[WWW.WANSY.LU](http://WWW.WANSY.LU)

# IMPRESSUM

LOKAL A REGIONAL ZÄITSCHRÉFT FIR D'GEMENG WANSELER AN D'EMGEIGEND

D'HOBITZ ERSCHÉNGT SÄIT DEM MEE 1984

VERANTWORTLICHEN EDITEUR:  
SYNDICAT D'INITIATIVE WANSELER ASBL

REDAKTION & LAYOUT:  
HOBITZ@WANSY.LU  
WWW.WANSY.LU

PRÄIS PRO AUSGAB: 5€  
JOERESABO: 15€

BANKVERBINDUNG:  
CCPL LU34 1111 0005 0520 0000

ERSCHÉNGT VÉIER MOL AM JOER

GRATISVERDEELUNG AN DER GEMENG WANSELER

DROCK:  
REKA, EHLERANGE



# INHALTSVERZEICHNIS

|                                                      |         |
|------------------------------------------------------|---------|
| AUS DEM SIW VERWALTUNGSRAT                           | 4 - 5   |
| MITGLIEDSBEITRÄGE                                    | 6 - 7   |
| HOBITZ SUCHT SCHREIBER-INNEN                         | 8 - 9   |
| AUX LECTEURS FRANCOPHONES                            | 10      |
| AMICALE DES SAPEURS POMPIERS DONKELS-SOLLER          | 11      |
| PICTURE OF THE YEAR                                  | 12      |
| PETANQUE SCHLEEF                                     | 13      |
| ZUM 1. MAI UND DEN MAIBRÄUCHEN                       | 14 - 15 |
| FRAEN A MAMMEN BÄREL/POMMERLACH                      | 16 - 17 |
| MAT DE GRËMLICHTER BENGELN OP DER PLËSS              | 18 - 19 |
| JAMBALAYA                                            | 20 - 21 |
| ÉIERENDAG FRËNN SENIOR                               | 22 - 23 |
| NEI-AL SCHOUL DONKELS                                | 24 - 25 |
| DIE EISHEILIGEN                                      | 26 - 28 |
| ZONE D'ACTIVITÉ SALZBAACH                            | 29      |
| ESILAC-NEWS                                          | 30 - 31 |
| HISTOIRE DE LA MACHINE AGRICOLE                      | 32      |
| LUGA                                                 | 33      |
| GEENZEFEST WOOLTZ                                    | 34 - 37 |
| HELPING HANDY LUXEMBOURG - KANNERFLOUMAART NÄERTRECH | 38      |
| SIW - CHRËSCHTMAART NÄERTRECH                        | 39      |
| KANNERSÄITEN                                         | 40 - 42 |
| HÉRISSON                                             | 43      |
| SCHÜTZEN WIR UNSERE AMPHIBIEN                        | 44      |
| VERSCHIDDENES                                        | 45 - 52 |
| SPONSOREN                                            | 53 - 59 |



TITELBILD: NEI-AL SCHOUL DONKELS (JFEM)  
 DÉI NÄCHST HOBITZ ERSCHÉNGT MËTT OKTOBER 2025  
 REDAKTIOUNSSCHLUSS: 22. SEPTEMBER 2025

# AUS DEM SIW-VERWALTUNGSRAT

## (Erstes Halbjahr 2025)

### 8. Februar 2025 Ganztägige Sitzung

Die Sitzung wurde einberufen um diejenigen Punkte, die, aus Zeitgründen, nicht während der normalen Versammlungen behandelt werden konnten, zu einer Lösung zu führen.

- Werbung für Mitarbeit im SIW, als Mitglieder im Verwaltungsrat, als Mitglieder ausserhalb des Verwaltungsrates, als Mitarbeiter in der Hobitz.
- Mitgliederbeiträge.
- Generalversammlung.
- Schaffung von neuen, dem Gesetz vom 7. August 2023 entsprechenden, Statuten.
- Zukünftige Manifestationen. Im Herbst 2025 wird es keine Kunstaussstellung geben.

### 11. März 2025

- Vorbereitung der jährlichen ordentlichen Generalversammlung (21. März)
- Grouss Botz vom 29. März.
- Organisation After Work in Noertringen
- Organisation Marche à la bière in Berlé
- Aufstellen von Informationstafeln

### 21. März 2025 Ordentliche Generalversammlung in Winseler

- U.a. werden die neuen Statuten angenommen. Nach Veröffentlichung im Mémorial werden sie in der Hobitz veröffentlicht werden.
- Ein neuer Verwaltungsrat wird gewählt: Baulisch Viviane; Bosseler Julien; Emeringer Jos.; Fay Germain; Quinten Cathérine; Schmitz Ben; Shinn Jim; Shinn Marco; Stelmes Sam; Strehlen Steve. Die Kassenrevisoren verbleiben wie für 2023 und 2024.

### 2. April 2025 Neuer Verwaltungsrat

Präsident: Marco Shinn; Vizepräsident: Sam Stelmes; Administrative Sekretärin: Catherine Quinten; Kassierer: Jim Shinn; Mitglieder: Viviane Baulisch; Julien Bosseler; Jos Emeringer; Germain Fay; Ben Schmitz; Steve Strehlen.

Verschiedene Organisationen: Siehe Sitzung vom 11. März.

### 21. Mai 2025

- Steve Strehlen tritt, aus persönlichen Gründen, aus dem Verwaltungsrat aus.
- Jos Emeringer wird, nach dem 30. September, aus Altersgründen, dem Verwaltungsrat nicht mehr angehören. Er wird dem SIW jedoch als Mitglied erhalten bleiben.

### 11. Juni 2025

- Organisation Marche à la bière vom 5. Juli 2025.
- Aufstellen Informationstafeln in allen Ortschaften der Gemeinde.



# DU CONSEIL D'ADMINISTRATION DU SIW

## (Premier semestre 2025)

### **8 février 2025 Réunion d'une journée**

La réunion a été convoquée afin de trouver une solution aux points qui, faute de temps, n'ont pas pu être traités lors des assemblées ordinaires.

- Recrutement de collaborateurs pour le SIW, en tant que membres du conseil d'administration, membres hors conseil d'administration ou collaborateurs de la Hobitz.
- Cotisations des membres.
- Assemblée générale.
- Création de nouveaux statuts conformes à la loi du 7 août 2023.
- Manifestations futures. Il n'y aura pas d'exposition artistique à l'automne 2025.

### **11 mars 2025**

- Préparation de l'assemblée générale ordinaire annuelle (21 mars)
- Grand Nettoyage du 29 mars.
- Organisation d'un afterwork à Noertringen.
- Organisation d'une marche à la bière à Berlé.
- Mise en place de panneaux d'information.

### **21 mars 2025 Assemblée générale ordinaire à Winseler**

- Entre autres, les nouveaux statuts seront adoptés. Après leur publication au Mémorial, ils seront publiés dans la Hobitz.
- Un nouveau conseil d'administration est élu : Baulisch Viviane ; Bosseler Julien ; Emeringer Jos. ; Fay Germain ; Quinten Cathérine ; Schmitz Ben ; Shinn Jim ; Shinn Marco ; Stelmes Sam ; Strehlen Steve. Les vérificateurs des comptes restent les mêmes qu'en 2023 et 2024.

### **2 avril 2025 Nouveau conseil d'administration**

Président : Marco Shinn ; vice-président : Sam Stelmes ; secrétaire administrative : Catherine Quinten ; trésorier : Jim Shinn ; membres : Viviane Baulisch ; Julien Bosseler ; Jos Emeringer ; Germain Fay ; Ben Schmitz ; Steve Strehlen.  
Diverses organisations : réunion du 11 mars.

### **21 mai 2025**

- Steve Strehlen démissionne du conseil d'administration pour des raisons personnelles.
- Jos Emeringer ne fera plus partie du conseil d'administration après le 30 septembre pour des raisons d'âge.

### **11 juin 2025**

- Organisation de la Marche à la bière du 5 juillet 2025.
- Installation de panneaux d'information dans toutes les localités de la commune.

# MITGLIEDSBEITRÄGE SIW

## **Werte Einwohner der Gemeinde Winseler, Werte Freunde des SIW,**

die Generalversammlung 2025 des Syndicat d'Initiative hat entschieden, den jährlichen Beitrag für effektive Mitglieder unseres Syndikats auf 15. - € (bisher 10. -) festzulegen.

Der Beitrag der Ehrenmitglieder geschieht auf freiwilliger Basis. Eine offizielle Bestätigung des Erhalts geschieht jedoch nur ab eines Beitrags von 12. - €. Dieser Beitrag kann natürlich auch höher sein.

Die Bestätigungen geschehen durch Erhalt einer Mitgliedskarte als effektive Mitglieder (Membre effectif) oder eine solchen als „Ehren“-mitglied (membre adhérent).

Um Verwechslungen zu vermeiden, soll bei jeder Überweisung die Art der angestrebten Mitgliedschaft, mittels Beifügen eines „E“, für Effektive Mitglieder, oder eines „A“ für „Membre Adhérent“ beigefügt sein.

## **Erklärungen:**

„E“ – Effektive Mitglieder sind solche die „effektiv“ am Vereinsleben teilnehmen möchten und sich auch, nach Bestätigung durch den Verwaltungsrat, für die Mitarbeit in diesem Verwaltungsrat bewerben können. Sie haben Stimm- und Wahlrecht in den Versammlungen und Generalversammlungen des SIW.

„A“ – Membre Adhérent sind jene Personen, die den Verein finanziell oder moralisch unterstützen. Sie haben kein Stimm- oder Wahlrecht in den Versammlungen des SIW.

## **Überweisungen auf das Postscheckkonto des Syndicat d'Initiative der Gemeinde Winsler (SIW) mit der Nummer: CCPL LU34 1111 0005 0520 0000**

Das SIW freut sich über jede Art von Mitgliedschaft und dankt im Voraus für die Unterstützung.

**Die Hobitz ist weiterhin gratis für alle Einwohner der Gemeinde Winseler. Allen anderen müssen verrechnen wir weiterhin 15. – Euro für ein ganzes Jahr.**



# COTISATIONS MEMBRES SIW

## **Chers habitants de la commune de Winseler, Chers amis du SIW,**

L'assemblée générale 2025 du Syndicat d'Initiative a décidé de fixer la cotisation annuelle des membres effectifs de notre syndicat à 15. - € (contre 10. - auparavant).

La cotisation des membres d'honneur se fait sur une base volontaire. Cependant une confirmation officielle de l'obtention n'a lieu qu'à partir d'une cotisation de 12 €. Cette cotisation peut bien entendu être plus élevée.

Les confirmations se font par la réception d'une carte de membre effectif ou d'une carte de membre adhérent.

Afin d'éviter toute confusion, chaque virement doit être accompagné d'un « E », pour membre effectif, ou d'un « A », pour membre adhérent, indiquant le type de membre souhaité.

### **Explications :**

« E » - Les membres effectifs sont ceux qui souhaitent participer "effectivement" à la vie de l'association et qui peuvent également, après validation par le conseil d'administration, se porter candidats à la participation à ce conseil. Ils ont le droit de vote et d'éligibilité aux réunions et aux assemblées générales de l'ISF.

« A » - Membre Adhérent sont les personnes qui soutiennent l'association financièrement ou moralement. Ils n'ont pas le droit de vote ou d'éligibilité aux assemblées de l'ISF.

**Virement sur le compte chèque postal du Syndicat d'Initiative de la Commune de Winsler (SIW) sous le numéro : CCPL LU34 1111 0005 0520 0000.**

Le SIW se réjouit de toute adhésion et vous remercie au préalable de votre soutien.

**Le Hobitz reste gratuit pour tous les habitants de la commune de Winseler. Pour tous les autres, nous continuons à facturer 15 euros pour une année complète.**

# HOBITZ SUCHT SCHREIBER UND SCHREIBERINNEN!

## Die Lage ist ernst!

Die Hobitz, „Zeitschrift des SIW“ erscheint seit dem Monat Mai des Jahres 1984, also seit 41 Jahren. Im vergangenen Jahr feierte sie, im Paalsbau in Noertringen, ihren 40. Geburtstag.

Nun steht sie, sofern sich keine neuen Interessentinnen oder Interessenten zur Weiterführung finden, eventuell vor dem endgültigen Aus!

Die Hobitz hat sich stets als Sprachrohr des SIW, unter Berücksichtigung der freien Meinungsäußerung verstanden. Ohne politische noch religiöse Ausrichtung. Sie hat versucht über aktuelle Evenemente innerhalb der Gemeinde Winseler, doch auch über solche in der nahen Umgebung zu informieren. Sie hat aber auch immer wieder versucht geschichtliche Ereignisse, lokale und nationale, zu belichten. Ebenso stand das Vereinsleben immer in ihrem Mittelpunkt!

Die Anforderungen an eventuelle zukünftige Mitarbeiter und Mitarbeiterinnen sind hier schon teilweise aufgezeigt:

- 1) Lust am Schreiben (man muss keine Schriftsteller sein).
- 2) Liebe zum Kontakt mit anderen Menschen ist von Vorteil.
- 3) Elementare fotografische Kenntnisse sollte vorhanden sein.
- 4) Etwas Freizeit muss schon geopfert werden.

**Sollten Sie all dies haben, so nehmen Sie Kontakt mit entweder [emejos@pt.lu](mailto:emejos@pt.lu) oder [hobitz@wansy.lu](mailto:hobitz@wansy.lu) auf, unter Angabe von Name, Adresse und Telefonnummer.**

**Wir nehmen garantiert Kontakt zu Ihnen auf!**

**Die Zukunft der Hobitz steht auf dem Spiel!**



# HOBITZ CHERCHE DES SCRIBES !

## La situation est grave !

La Hobitz, « périodique du SIW », paraît depuis le mois de mai 1984, soit depuis 41 ans. L'année dernière, elle a fêté son 40e anniversaire dans le Paalsbau à Noertrange.

Si nous ne trouvons pas d'autres intéressé(e)s pour sa continuation, il se peut qu'elle soit définitivement abandonnée !

La Hobitz s'est toujours considérée comme le porte-parole du SIW, dans le respect de la liberté d'expression. Sans orientation politique ou religieuse. Elle a essayé d'informer sur les événements actuels au sein de la commune de Winseler, mais aussi sur ceux qui se déroulent dans les environs. Elle a également essayé de mettre en lumière les événements historiques, locaux et nationaux. La vie associative a également toujours été au centre de ses préoccupations !

Les exigences posées à d'éventuels futurs collaborateurs et collaboratrices sont déjà partiellement exposées ici :

- 1) Avoir envie d'écrire (il n'est pas nécessaire d'être écrivain).
- 2) Aimer le contact avec les autres est un avantage.
- 3) Des connaissances élémentaires en photographie doivent être disponibles.
- 4) Un peu de temps libre doit être sacrifié.

**Si vous avez tout cela, prenez contact avec [emejos@pt.lu](mailto:emejos@pt.lu) ou [hobitz@wansy.lu](mailto:hobitz@wansy.lu) en indiquant votre nom, votre adresse et votre numéro de téléphone.**

**Nous vous contacterons à coup sûr !**

**L'avenir de la Hobitz est en jeu !**





# WWW.WANSY.LU

Chers lecteurs francophones

Vous l'avez certainement déjà remarqué. Nous essayons, dans les derniers numéros de la Hobitz, de publier différents textes en langue française.

Comme nous ne pouvons pas approfondir ce sujet, d'une part pour des raisons de place et d'autre part pour des raisons financières, nous avons créé une nouvelle rubrique sur notre site Internet **www.wansy.lu**, dans laquelle nous proposons une traduction française de différents textes, du moins partielle.

Pour accéder à cette rubrique, veuillez procéder de la manière suivante :

1. allez à la page **www.wansy.lu**
2. cliquez dans la barre en haut sur **,d'Hobitz'**.
3. vous y trouverez la rubrique **,Traductions d'Hobitz'**.
4. cliquez sur **,d'Traductions d'Hobitz'**, et vous aurez accès aux différentes traductions.

La rédaction du Hobitz espère que cette mesure permettra à nos concitoyens francophones de rejoindre le cercle de ses lecteurs.



# Gipfelkonferenz der AMICALE DES SAPEURS POMPIERS DONKELS-SOLLER



Am Freitag, dem 11. April hatte die „Amicale des Sapeurs Pompiers“ aus Donkels und Soller zur jährlichen Hauptversammlung, also zur Gipfelkonferenz, geladen.

Die Hobitz konnte, wegen anderwärtiger Aufgaben, nicht an dieser Zusammenkunft, wo es wenig Konferenz, doch desto mehr Gipfel gab, teilnehmen. Zur Erklärung: es standen keine weltbewegenden Punkte auf der Tagesordnung und der Gipfel fand nach der Generalversammlung statt.

In anderen Worten: Auf der Tagesordnung standen nur die Berichte über die Aktivitäten des Jahres 2024 sowie der Ausblick auf das Programm 2025. Die Aktivitäten für die beiden Jahre waren und sind fast identisch: Grouss Botz, Te Deum zum Großherzogs Geburtstag, Grillfest, Burgbrennen, Christmarkt, etc.

Der Vorstand sieht folgendermaßen aus: Präsident: Marc Schroeder; Vizepräsident: Johann Bakx; Sekretärin: Myreille Bakx; Kassierer: Christian Bakx; Beisitzende: Ben Schmitz; André Reu-land; Carlo Deprez. Als Kassenrevisoren fungieren Nico De Borger und Romain Schroeder. (je



Our picture of the year  
**A SCOTSMAN IN THE  
RED-LIGHT DISTRICT**



## Rückblick 2024

# PETANQUE SCHLEEF

Unsere diesjährige Generalversammlung fand am 11ten April im Restaurant Schleef statt.

Der Präsident Pol Poncin begrüßte alle anwesenden Gäste und bedankte sich bei den Gemeindevertretern Hrn. Charles Pauly und Hrn. Aly Stelmes welche mit großem Interesse der Versammlung beiwohnten und unserem Verein jede Unterstützung seitens der Gemeinde zusagten. Im Namen der Mitglieder bedankte sich der Präsident.

- Anschließend wurde ein kleiner Rückblick auf das Jahr 2024 vorgelegt.
- Mitglieder des Vereins waren bei vielen Aktivitäten des Syndic Winseler anwesend.
- Es wurde an einem Turnier in der Nachbargemeinde teilgenommen.
- Einen spaßigen Mittag hatten wir wieder beim Jos. Danke dafür.
- Da wir 2024 einen kleinen 3-Tageausflug nach Gerardmer unternommen hatten, beschloss man auch 2025 einen kleinen Ausflug zum Titisee zu machen.

Man bedauerte sehr keine weiteren Mitglieder für den Verein zu begeistern.

Nach dem Kassenbericht, der gut geheißen wurde, wurde mit einem Imbiss noch etliche Stunden zusammengesessen. (Josée Schneider)



# ZUM 1. MAI UND DEN MAIBRÄUCHEN



**1. Mai 2025 in der Schleef**

In unseren Gefilden hat so mancher Brauch, während der letzten Jahre sein früheres Gesicht verändert oder ist gar ganz verschwunden. Die Ursachen sind soweit bekannt und sollen hier auch nicht weiter untersucht werden. Dass es hierzu gekommen ist, ist bedauerlich und schade. Waren die alten, die früheren Bräuche doch meist mit dem vollen Leben verknüpft und waren stumme (oder weniger stumme) Zeugen der damaligen Zeit.

So auch der Brauch des 1. Mai und der Maibräuche. In der Gemeinde Winseler sind die Maibräuche verschwunden und wird dem 1. Mai, wenigstens offiziell, nur noch von der Jugend gedacht. Sie nutzt den 1. Mai zum gemeinsamen Zusammensein, zum Grillen mit allem Zubehör und auch, ein bisschen nebenbei, zum Herstellen eines oder mehrerer Maikränze.

Ich, Jahrgang 1952, erinnere mich, dass wir als Senninger Jugend Senningen in aller Früh, zusammen in den Wald aufbrachen und mit den dort geschaffenen Kränzen durch den Ort zogen um sie in den verschiedenen Wirtschaften, aber auch bei Privatleuten aufzuknüpfen. Das Ganze war natürlich verbunden mit dem nötigen Umtrunk, was uns Jugendlichen nicht immer so ganz gut bekam ...

In Mertert, an der Mosel, fanden sich die Mitglieder sämtlicher Ortsvereine, und es waren deren viele, am Morgen, so gegen 8.00 Uhr, zusammen, und strebten dem «Braukessel» zu, jenem Ort, wo jedes Jahre gegrillt wurde und von wo aus auch die verschiedenen Mäikränze zusammengebastelt wurden. Zu Beginn des Nachmittags zogen die Teilnehmerinnen und Teilnehmer dann zusammen talwärts der Ortschaft zu. An der Spitze des Umzugs, an langen Ästen befestigt, die verschiedenen Maikränze. Diese wurden im ganzen Orte vorgezeigt, um dann ihre Plätze in den verschiedenen Häusern zu finden.



**1. Mai-Feier aus früherer Zeit**

Die Bräuche noch früherer Zeiten können wir bei unseren Nationaldichter, Edmond de la Fontaine «Dicks» (Das Pseudonym Dicks stammte wahrscheinlich von einem deutschen Offizier, der den kleinen rundlichen Edmond so bezeichnete.) nachlesen. Er schreibt:

Das große heidnische Opferfest des ersten Maies ward in christlicher Zeit als dämonische Hexenfeier dargestellt, und um den bösen Einwirkungen der Hexen zu entgehen, wandte man verschiedene Mittel an. In allen Häusern, Ställen und Scheunen, verrichtete man Gebete, streute überall hin Kräuter, die auf Mariä Himmelfahrt gesegnet worden waren, sowie geweihte Palmzweige; man zeichnete grosse Kreuze mit Kreide auf die Thüren, besprengte die Wohnung und ihre Nebengebäude, die Gärten, ja selbst die Bäume mit Weihwasser, und trank sogar dasselbe. Trinkt man heute kein Weihwasser mehr, so trinkt man aber immer noch Maiwein. Beide Sitten stammen von dem heidnischen Brauche, einen aus Kräutern bereiteten zauberkräftigen Trank zu kosten.

Sobald am Vorabend dieses Tages die Nacht eingebrochen war, läutete man in allen Ortschaften des Landes die Glocken, und örtlich erstreckte sich dieses nächtliche Läuten über die Dauer des ganzen Maimonats. Wie die Inschriften unserer Glocken kund thun, besitzen ja dieselben die Macht, nebst den bösen Wettern auch die bösen Geister zu vertreiben. ...

Die Nacht zu 1. Mai wurde über Jahrhunderte als Walpurgisnacht begangen. Im Mittelalter wurde in Europa der Frühling begrüßt. In anderen Ländern wird, auch heute noch, ein Maibaum aufgestellt, um den herum in früheren Zeiten getanzt wurde. - In vielen europäischen Ländern feiert man am 30. April den Tanz in den Mai. Dieses Fest verdanken wir einerseits eben der Heiligen Walburga, einer englischen Äbtissin des frühen Mittelalters, deren Gedenktag der 1. Mai war. Andererseits gilt diese Nacht auch als das Fest der Hexen auf dem Blocksberg (gemeint ist der Brocken im Harz), was besonders durch Goethes „Faust“ bekannt wurde - die Walpurgisnacht. Und drittens feiern wir an diesem Tag den Start in den Sommer - der nur noch von den Eiseiligen Pankratius (12. Mai), Servatius (13. Mai) und Bonifatius (14. Mai), und auch noch von der „kalte Sophie“ (15. Mai) mit oft kaltem Wetter unterbrochen wird. Also alles gute Gründe, um mit viel Lärm und Spaß die bösen Geister zu vertreiben und ordentlich zu feiern.

Weitere damalige **Mai-Bräuche** hier zu veröffentlichen, die meist religiöser und/oder kirchlicher Natur waren, verbietet der gesunde Menschenverstand.

Die **Idee des 1. Mai als Tag der Arbeit** brauchte ganze vier Jahre, um sich endgültig ab dem Jahre 1890 zu einer internationalen Bewegung zu entwickeln. An deren Ursprung steht das Jahr 1886, in dem vor allem in den USA ein massiver gewerkschaftlicher Kampf für den 8-Stunden-Tag gestartet wurde. 1888 wurde erstmals auf einem Kongress in London der 1. Mai als internationaler Tag verlangt, und im Jahre 1889 wurde auf dem Kongress der Arbeiterinternationale in Paris der Idee des 1. Mai eine definitive Form gegeben, bevor am 1. Mai 1890 auf der ganzen Welt die Arbeiter zu Hunderttausenden manifestierten. (fst)

# MEHR ALS 51 000 EURO GESPENDET!

Wenn die «Fraen a Mammen» aus Berlé/Pommerloch den obigen Titel lesen werden, werden sie nicht erfreut sein! Es ist nämlich nicht ihre Art sich in den Vordergrund zu stellen und sich mit ihren Taten in der Öffentlichkeit zu brüsten. Sie zeichnen sich eher durch ihre Bescheidenheit aus und setzen sich stillschweigend für Menschen in Not ein, ohne ein «Dankeschön» zu erwarten. Und doch ...



Was hat es denn nun mit der im Titel genannten Spende auf sich?

Nun, seit Beginn dieser laufenden Spendenaktion, vor über 20 Jahren, konnten die 'FraMa' (neuer Name) über 50000 Euro für gute Zwecke an die verschiedensten Organisationen überweisen, respektive übergeben. Dies ist ein mehr als respektables Resultat, welches obigen Titel durchaus verdient.

In diesem Jahr ging der Erlös ihres jährlichen „Kaffiskränzchen“ an das „Plooschter Projekt“. Es handelt sich um die stolze Summe von 3500,-Euro. Dem bleibt nichts hinzuzufügen. Ausser, dass das ‚Kaffiskränzchen‘ jedes Jahr in Berlé stattfindet, und zwar am letzten Sonntagnachmittag des Monats Januar! Also wie sagt man heute: **SAVE THE DATE!**



# Das „Plooschter Projekt“

Zum „Plooschter Projekt“, das sich die FraMa in diesem Jahr zur Unterstützung ausgesucht haben, etwas zu erklären, lässt sich gut anhand eines Artikels tun, der im Jahre 2018 im Luxemburger Wort erschien, und der dem Luxemburger Yannick Lieners, einem bekannten Du- und Triathleten gewidmet war, der hier verkürzt wiedergegeben ist:

## Vier Jahre Plooschter Projet: Gemeinsam gegen die Leukämie



Als Yannick Lieners 2014 bekannt gab, dass er an Leukämie erkrankt ist, stand die Luxemburger Sportwelt unter Schock. Der damals 25-jährige Läufer, Duathlet und Triathlet ließ sich jedoch nicht unterkriegen und nahm nicht nur den Kampf gegen die Krankheit auf, sondern rief auch die Aktion Plooschter Projet ins Leben, mit der er Menschen zum Thema Krebs sensibilisieren und sie dazu aufrufen wollte, aktiv zu helfen.

Nun, vier Jahre später, gibt es positive Nachrichten. Zum einen hat der Sportler seine Therapie abgeschlossen, zum anderen hat sich das Projekt zu einem vollen Erfolg entwickelt. So haben sich seit 2014 auch wegen der zahlreichen Infostände des Plooschter Projet in Luxemburg 4.217 Personen als Stammzellenspender registrieren lassen. Neun Menschen haben in dieser Zeit tatsächlich Stammzellen gespendet, wovon mindestens vier sich über die Kampagne von Yannick Lieners hatten registrieren lassen. „Mit solch einem Erfolg hatte ich nicht gerechnet. Als ich das Projekt ins Leben rief, dachte ich, dass die Aufmerksamkeit vielleicht zwei bis drei Monate andauern würde. Mit vier Jahren rechnete ich nicht“, sagt Yannick Lieners.

Dank dem Engagement seiner Mutter sowie weiterer freiwilliger Helfer, habe sich das Plooschter Projet jedoch ständig weiter entwickelt. „Immer mehr Menschen haben sich als Stammzellenspender registrieren lassen und es ist immer mehr Geld eingegangen“, so der Sportler. Insgesamt konnten seit 2014 demnach 120.000 Euro in die Krebsforschung investiert werden.

...

Soweit der Anfang des Wort-Artikels, der Aufschluss über den Zweck und Sinn des Plooschter-Projektes gibt. Möchten Sie mehr darüber wissen, oder gar das Projekt unterstützen, so sehen Sie nach bei [www.plooschterprojet.com](http://www.plooschterprojet.com). (jfem)



# MAT DE GRÊMELISCHTER BENGELN OP DER PLËSS

Lëtzebuerg dat ass Vakanz, mat dësem Slogan hat de Wirtschaftsministère eng Foire organiséiert an engem luxuriéisen Zelt op der Place d'Armes virum Cercle.

Op Virschlag vum der Madame Conny Koop, Coordinatrice vun deene 3 Naturparken (Uewersauer, Ourdall a Mëlldall) hott et eis gefall, emol an der Stad eis Bengelen virzestellen. Zu verschiddene Récksproochen mat der Organisatrice, der Madame Rachel Negri vum Wirtschaftsministère hu mer eng extra gutt Ausstellungsplaz an dem schéinen Zelt krut.

Wat e Succès: vill Froen, di Bengelen fir wat heeschen déi Grëmelischer?. Grëmelischt ass dat engt Duerf? Wou leit dat? Nach ni héieren? An dat vu villen Lëtzebuerger.

Echestangen schläisse war nach ville Leckt e Begrëff, mee dat e vum dem Holz Bengele ka maachen, hu mer ëmmer erëm nei erkläert. Op eiser Fotowand konnt en dat gesinn.

Ufank vum 19ten Joerhonnert bis em d'Mëtt vun deenen 30er Jore waren di Bengelen landbekannt. An du war et rouig, bis an den 80er Joren 2 Grëmelischer di al Traditioun opgegraff hunn.

Och d'Ausländer hunn sech fir d'Bengelen intresséiert, a verschidder hunn e matgeholl.

E Succès-fou! Ëmmer erëm hate mer Intresséierter op eisem Stand, a mer goufe bal nik fäerdeg fir alles ze erklären. Mee et hott sech gelount, vill Bengele gongen op de Spadsierwee, zu Lëtzebuerg an am Ausland.

Encouragéiert a gelueft se mer gi, dat mer esou eng al Traditioun an der Riecht halen.

Alfred





Hauptsächlich in den Südstaaten der USA ist das Gericht, zubereitet mit: Langkornreis, Knoblauchwurst, Hähnchenbrust, Zwiebeln, Knoblauchzehen, grünen Paprikaschoten, Staudensellerie, Fleischtomaten, Olivenöl, Garnelen, Salz, Paprikapulver, Gemüsebrühe, heissem Wasser und Chilisauce, Tradition:



## JAMBALAYA



Jambalaya ist ein Gericht, das typisch für die Cajun- und die kreolische Küche in Louisiana ist. Das Gericht leitet sich wahrscheinlich von der spanischen Paella ab, die in der Zeit der spanischen Herrschaft in New Orleans Fuß fasste, ist aber vermutlich auch von afrikanischen und französischen Einflüssen geprägt.



Aber wir wollen hier keinen Koch Unterricht erteilen. Jambalaya (on the Bayou) ist auch ein Cajun-Song, der 1952 durch den Country-Musik-Sänger Hank Williams populär wurde. Der Song basiert auf dem französischsprachigen Cajun-Song Gran' Texas von Fiddler Chuck Guillory & The Rhythm Boys aus dem Jahr 1948. Das Jahr 1952 war also nicht nur für die Musikszene ein gutes Jahr ... (geldu Phony, mir 52er!?)

Dieser Song, gesungen und gespielt von Jos Pletschet & Friends, alias Jos, Phony und Werner, war einer der vielen Höhepunkte ihres Konzertes vom 14. Juni in der Schleef. Fiddel, Banjo, Bass, Gitarre und Mundharmonika wechselten sich in den flinken Händen der Musiker ab, während Phony zwischendurch für leisere Töne mit seiner Mundharmonika sorgte.

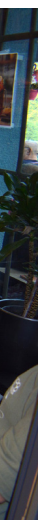
Die Musik zum Film von Winnetou 3. von Martin Böttcher, welche zum Beginn des Konzerts ertönte, ließ an die weiten Steppen der jugoslawischen, pardon amerikanischen Prairie, die „Great Plains“ erinnern.

Doch auch Country und Folk Songs in luxemburgischer Sprach waren in der Schleef zu hören. Jos Pletschet stammt aus Sassel. Dies hat er dann auch im Text von „Säi Liewen“ verarbeitet. Die „Dirty Old Town“ wurde zur „Knaschdeg aal Staad“, wobei Esch/Alzette auf liebenswürdige Art umschrieben wurde, etc ...

Das ganze Konzert dauerte über 2 Stunden. Zum ersten Ausklang hatten sich die Musiker, als krönenden Abschluss, den Song von John Denver ‚Take me home, Country Roads‘ vorbehalten und damit ins schwarze getroffen. Die Schleef bebte und eine Zugabe war nötig. Mit ‚Knockin‘ on heavens door‘ klang das Konzert dann aus.

‚Jos & friends‘ hatten die Anwesenden, einmal mehr einen mehr als angenehmen musikalische Abend beschert.

Auf ein Neues in der Schleef??? (fst)



## ÉIERENDAG FRËNN SENIOR

Die Seniorinnen und Senioren aus der Gemeinde Winseler hatten sich für ihren diesjährigen Ehrentag am 18. Juni wieder das Restaurant Pommerloch ausgesucht.

Der Präsidentin Claire Welbes war es vorbehalten einige Worte an die Anwesenden zu richten. Zu den Jubilarinnen und Jubilaren gehörten an diesem Tag Leunessen Germaine, Lanners Fernand und Schaul Fernand.

Seitens der Gemeinde überbrachte Schöffe Aly Stelmes deren Glückwünsche und wünschte den Seniorinnen und Senioren noch viele weitere Jubilaren-Feiern bei bester Gesundheit.





Das Schöne zieht einen Teil seines Zaubers aus der Vergänglichkeit.

Hermann Hesse

## Die Bevölkerung aus Doncols trauert um



# IHRE NEUE-ALTE SCHULE

Im Alter von nur 56 Jahren wird in den nächsten Wochen die „Neue-alte Schule“ von Doncols aus unserem Leben treten. Sie wird einem neuen Gemeindesaal, welcher der Bevölkerung und den Vereinen zur Verfügung stehen wird, Platz machen.

Ein wahrscheinlich letztes Geleit wurde ihr am Donnerstag, den **19. Juni 2025 um 19.00 Uhr** gegeben.

Der trauernden Bevölkerung entbieten wir unser herzliches Mitgefühl.



Die letzten Begleiter/innen (Foto jfem)



## BRÄUCHE - JAHRESZEITEN

# DIE EISHEILIGEN

Der Begriff Eisheilige bezieht sich auf die letzte Periode im Frühjahr, in der es nach dem Bauernkalender Nachtfrost geben kann. Die Tage zwischen dem 11. und 15. Mai sind gleichzeitig Gedenktage mehrerer Heiliger. - Die Bauernregel bezieht sich auf den julianischen Kalender, der das Jahr aus astronomischer Sicht nicht ganz exakt abbildete. Deshalb wurde er im 16. Jahrhundert vom gregorianischen Kalender abgelöst. Schriebe man den julianischen Kalender fort, gibt es heute 13 Tage Differenz zur gregorianischen Zeitrechnung. Somit sind die letzten Fröste eigentlich 13 Tage nach den Gedenktagen der Heiligen zu erwarten, also Ende Mai.



### Warum heißen die Eisheligen „Eisheilige“?

Die Eisheligen zählen zu den Wetterheiligen. Dies sind christliche Heilige, die mit bestimmten Witterungserscheinungen in Zusammenhang gebracht werden. Sie wurden angerufen, um ein vorteilhaftes Wetter für die Ernte zu erbitten.

### Klimatische Gesichtspunkte und die Eisheligen

Die Eisheligen stellen eine Singularität in der Witterung dar. Darunter verstehen Meteorologen mit hoher Wahrscheinlichkeit auftretende Wetterphänomene, welche deutlich von einer glatt verlaufenden Wetterlage abweichen. Mit Blick auf die Klimastatistik lässt sich eine häufig wiederkehrende Bodenfrostdperiode zu den Eisheligen nicht bestätigen. Allerdings könnte die Bauernregel zu den Eisheligen im Mittelalter entstanden sein, als es in Mitteleuropa eine Kälteperiode gab.

### Bauernregeln und Eishelige

Die Bauernregeln beschreiben meist in Reimform wiederkehrende Wetterphänomene, welche die Landwirtschaft beeinflussen. Dabei haben die Regeln oft wissenschaftliche Hintergründe, die bereits Aristoteles zu ergründen versuchte.

Im Laufe der Jahrhunderte setzte sich die These durch, dass Bauernregeln selten eintreffen. Erst als in der Zeit der Aufklärung (17. und 18. Jahrhundert) meteorologische Erscheinungen lokal betrachtet wurden, rückten auch die Bauernregeln wieder in den Blick der Wissenschaft. - Ende des 20. Jahrhunderts begannen Meteorologen die Richtigkeit der Bauernregeln statistisch zu untersuchen. Später wurde auch die Verschiebung der Tage durch die Einführung des gregorianischen Kalender berücksichtigt. Danach stellten die Wetterforscher fest, dass die Bauernregeln erstaunlich oft zutreffen, wenn man den regionalen Bezug beachtet.

Die drei Heiligen der Kälte sind: Mamertus, Pankrätius, Servatius und Bonifatius. Zusätzlich wird die Kalte Sophie als Abschluss dieser Kaltphase genannt. Diese Tage gelten traditionell als die letzten Frostnächte des Frühjahrs, nach denen Frost für die Landwirtschaft keine Gefahr mehr darstellen sollte. Deshalb besagt eine Bauernregel, die Aussaat erst nach der „Kalten Sophie“ zu beginnen.

### Die Eisheiligen und ihre Gedenktage

**Mamertus (5. Jhd.).** Sein Gedenktag ist am 11. Mai. Er entstammte einer reichen gallo-römischen Familie und wurde im Jahr 461 Erzbischof von Vienne im heutigen Südfrankreich. Der Überlieferung nach soll Mamertus durch ein Gebet eine Feuersbrunst gestoppt haben und so die Stadt vor dem Inferno geschützt haben. Der Bischof starb 477 in Vienne. Er ist **Schutzpatron** der Hirten und wird bei Dürre angerufen.

**Pankratius (3./4. Jhd.), Märtyrer** – 12. Mai. Pankratius war ein römischer Märtyrer, der um 290 geboren wurde. Er stammte aus Phrygien, einer Region in Kleinasien, und starb noch sehr jung im Jahr 304 in Rom. Seine Eltern waren wohlhabend, starben aber früh. Pankratius kam zu seinem Onkel nach Rom. Dort soll er unter der Herrschaft von Kaiser Diokletian wegen seines christlichen Glaubens enthauptet worden sein.

**Servatius (4. Jhd.), Bischof von Tongeren** – Der dritte Eisheilige ist Servatius von Tongeren, der vermutlich aus Armenien stammt. Er wird in der katholischen Kirche am 13. Mai verehrt und beispielsweise bei Frostschäden angerufen. Die Forschung kann den Heiligen nicht ganz zweifelsfrei einer Person zuordnen. Einer Schrift von Gregor von Tours zufolge könnte Servatius der erste Bischof im belgischen Tongeren gewesen sein. Der Legende nach soll der Bischof nach Rom gereist sein, wo ihm Petrus vor einem Hunneneinfall gewarnt haben soll. Servatius warnte daraufhin die Bürger von Tongeren und verlegte den Bischofssitz von Tongeren nach Maastricht. Dort starb er wahrscheinlich am 13. Mai 384. - Laut Gregor von Tours lebte Servatius aber erst rund hundert Jahre später. Dies erscheint nachvollziehbar, weil die Hunnen erst 451 im heutigen Belgien einfielen. Die Verlegung des Bischofssitzes erfolgte tatsächlich erst Ende des siebten Jahrhunderts. Forscher glauben heute, dass es zwei Persönlichkeiten gab, auf welche die Heiligenlegende zurückgeht. Eine von ihnen liegt im Maastrichter Dom. Die Stadt war deshalb im Mittelalter ein wichtiger Wallfahrtsort.

**Bonifatius (3./4. Jhd.), Märtyrer** – Der 14. Mai ist der Tag des Bonifatius, der ein römischer altkirchlicher Märtyrer war. Bonifatius wurde wahrscheinlich in Rom geboren und bekannte sich ursprünglich nicht zum christlichen Glauben. Rom entsandte ihn ins heute türkische Tarsus, um Reliquien christlicher Märtyrer zu finden. Er erlebte dort die schreckliche Verfolgung der Christen und war von deren Unbeugsamkeit sehr beeindruckt. Bonifatius ließ sich taufen und bekannte sich fortan zum christlichen Glauben. Er wurde durch siedendes Pech hingerichtet und später an der Via Latina beigesetzt.

**Sophia (3./4. Jhd.), Märtyrerin** – Die „kalte“ Sophia regiert den 15. Mai, der Gedenktag der frühchristlichen Märtyrerin Sophia von Rom ist. Sie kam um 304 während der Christenverfolgung unter Kaiser Diokletian ums Leben. Die Heiligenlegende vermischt sich mit der heiligen Sophia von Mailand. Sie lebte schon deutlich früher. Als Witwe eines wohlhabenden Mannes verteilte sie den Reichtum an die Armen und ging nach Rom. Dort wurde sie unter Kaiser Hadrian 130 nach Christus enthauptet. Die Heilige wird gegen späte Fröste und für das Gedeihen der Feldfrüchte angerufen.

### Landwirtschaftlicher Hintergrund der Bauernregel

Anfang Mai sind die Temperaturen in Mitteleuropa manchmal bereits recht hoch. Hohe Temperaturen können aber unterbrochen werden, wenn kalte Polarluft nach Mitteleuropa strömt. Ist der Himmel unter Hochdruckeinfluss klar, so kann die nächtliche Abstrahlung zu Bodenfrost führen.

In der Klimageschichte wechselten Warmzeiten und Kaltzeiten immer wieder unregelmäßig ab. So gab es von 950/1000 bis 1200/1300 die mittelalterliche Warmzeit; sie begünstigte die Besiedlung kälterer Teile Europas sowie Ackerbau und Viehzucht. Dieser Periode folgte die Kleine Eiszeit (Anfang des 15. bis in das 19. Jahrhundert hinein). Auch in der Kleinen Eiszeit gab es erhebliche Klimaschwankungen; zum Beispiel waren die Zeiträume von 1570 bis 1630 und von 1675 bis 1715 besonders kalt.

Seit dem Ende der Kleinen Eiszeit und insbesondere gegen Ende des 20. Jahrhunderts sind die Vegetationsperioden zunehmend länger und Frosteinbrüche im Frühjahr seltener, kürzer und auch weniger streng als früher.

### Einige Bauernregeln und Sprichwörter

Pankraz, Servaz, Bonifaz, machen erst dem Sommer Platz.

Vor Bonifaz kein Sommer, nach der Sophie kein Frost.

Vor Nachtfrost du nie sicher bist, bis Sophie vorüber ist.

Pflanze nie vor der Kalten Sophie.

Vor Bonifaz kein Sommer, nach der Sophie kein Frost.



# ZONE D'ACTIVITÉ SALZBAACH



Dans le cadre du projet de développement de la zone d'activités économiques régionale Salzbaach (ZAER), le syndicat intercommunal ZARW (pour la création, l'aménagement, la promotion et l'exploitation d'une zone d'activités économiques à caractère régional à Wiltz) lance un appel à manifestation d'intérêt afin d'identifier des entreprises à but lucratif candidates pour l'implantation d'une activité au sein de cette zone.

La présélection des entreprises s'opérera sur base de critères économiques, sociaux et environnementaux pour répondre à des objectifs spécifiques de promotion de l'économie circulaire. Il s'agit notamment d'une infrastructure et de services partagés (salles de réunion et de formation, réfectoire, espaces verts, parking centralisé, etc.) ainsi que de la mise en place de solutions et de synergies entre les entreprises, pour limiter leur impact environnemental en matière de sol, d'eau, d'énergie et de ressources.

Le formulaire d'inscription en vue de la présélection des entreprises candidates, qui seront invitées à participer au processus de planification de ladite ZAER, peut être obtenu sur le site internet du syndicat [www.zarw.lu](http://www.zarw.lu).

La date limite de candidature est fixée au 31 août 2025 à minuit.



# ESILAC-NEWS

GENERALVERSAMMLUNG VOM 23. APRIL 2025



Dem ESILAC gehören im Moment 11 Syndikate an.

Nach der Begrüßung durch den Präsidenten des ESILAC, Bernard Roemen, der Gedenkmminute für die Verstorbenen des vergangenen Jahres und den Danksagungen an alle die zum Gedeihen des ESILAC beigetragen haben, kommt der Vorsitzende zu den Zukunftsvisionen, die da in verbesserten Infrastrukturen bestehen sollen. Dies gelte auch für den Hotel- oder Indoor Bereich.

Zu diesen gehört auch das Schaffen einer Passerelle am Burfelt. Die Ausführung dieses Projekt liegt jetzt nicht mehr in der Verantwortung der Gemeinde Boulaide, sondern bei den „Ponts & Chaussées“. Auch spricht man nicht mehr von einer Hängebrücke, sondern von einer stabilen, fest gebauten Brücke, welche nicht nur von Wanderern, sondern auch von Fahrradfahrern genutzt werden kann. Nicht nur der Präsident hofft auf einen baldigen Beginn der Bauarbeiten.

Unter anderem die Ausarbeitung neuer, dem Gesetz vom 7. August 2023 entsprechend, waren ein wichtiger teil der Arbeiten des Verwaltungsrats während der vergangenen 12 Monate. Weiter das erneute Schaffen eines Manifestationskalenders, den ESILAC-Vertretungen in den verschiedensten Kommissionen, den Problemen bei der Instandsetzung der Touristenpfade waren wichtige Punkte ihres Referats.

Neues Projekt für 2025 ist eine Nachtwanderung für Freitag, den 10. Oktober 2025. Sie soll bei Vollmond stattfinden. Hoffentlich versteckt sich dieser nicht hinter einer Wolkendecke.

Nach der Annahme der neuen Statuten wurde die Generalversammlung, unter den üblichen Voraussetzungen beendet.

Eine weitere Sitzung des Verwaltungsrats fand am 16. Juni in Bourscheid statt. Auf der Tagesordnung standen eher interne und organisatorische Punkte.

(je)



# Nuetswanderung ronderem de **BURFELT** **7 KM**

**Freideg, den 10. Oktober 2025**

**Départ : 20h00 „Al Molkerei Ënsber“**

**Arrivée : bäi der Ënsber Kierch**

**Verkaf vu Gedrénks**



**keng Umeldung**

**Jiddwereen haft fir sech selwer — Denkt u fest Schung a eng Täscheluucht**

# HISTOIRE DE LA MACHINE AGRICOLE

## DIE LANDWIRTSCHAFTSMINISTERIN BESUCHTE DIE HMA IN HEIDERSCHIED

Durch den Kauf eines geeigneten Grundstücks im Jahr 2010 in Heiderscheid und der darauf errichteten Halle hatte Nico Roeder endlich die Möglichkeit seine in jahrelanger Arbeit zusammengetragene Sammlung an Traktoren und landwirtschaftlichen Maschinen standesgemäß auszustellen. Beim Aufbau dieser Sammlung war dem Eigentümer nicht nur daran gelegen seine über hundert Schlepper, die aus allen Jahrzehnten stammen, auszustellen, sondern er will die ganze Entwicklung in der Landmaschinentechnik darstellen. Aus dieser Überlegung heraus entstand auch der Name der Einrichtung: „Histoire de la Machine Agricole“. Auf dem Weg zur HMA hat er bewusst auf staatliche finanzielle Unterstützung verzichtet, er vertritt die Meinung, dass nicht alles vom Staat bezahlt werden muss. Der Einladung, die imposante Sammlung in Heiderscheid zu besuchen, ist Mitte April die Landwirtschaftsministerin Martine Hansen gefolgt. Mit von der Partie waren dabei auch der Bürgermeister von Esch/Sauer, Laurent Hilger, der Bürgermeister von Winseler, Romain Schroeder und der Bürgermeister von Bauschelt, Jeff Gangler. Letzterer ist gleichzeitig Präsident des Naturpark Öwersauer, dessen Geschäftsführerin Christine Lutgen ebenfalls der Visite beiwohnte. Nach einem Rundgang durch die Sammlung mit den entsprechenden Erklärungen seitens des Eigentümers wurden in einer Gesprächsrunde die diversen Aspekte erörtert, um der HMA die benötigte Werbung und folgerichtig die öffentliche Aufmerksamkeit zukommen zu lassen. Hier bietet sich wohl die Einbindung in die diversen Förderprogramme des ländlichen Raums an.

Text & Fotos: Romain Heckemanns



# LUGA

## LUXEMBOURG URBAN GARDEN



Der Luxembourg Urban Garden steht für: Kunst, Natur und Stadtgestaltung in Balance

Mögen Sie Stadtgärten und kunstvolle Landschaftsinstallationen? Sind Sie gespannt auf die innovativsten landwirtschaftlichen Projekte?

Dann dürfen Sie die LUGA – Luxembourg Urban Garden 2025 auf keinen Fall verpassen. Unter dem Motto „Unsichtbares sichtbar machen“ lädt diese Freiluftausstellung zur Erforschung der erstaunlichen Vielschichtigkeit des städtischen Ökosystems und zur Reflexion über die Städte von morgen ein. Ein umfangreiches, größtenteils kostenloses Programm erwartet Sie vom 7. Mai bis zum 18. Oktober an den symbolträchtigsten Orten der Stadt Luxemburg und in Ettelbrück.

### LUGA 2025: Unsichtbares sichtbar machen

Die LUGA ist eine temporäre Ausstellung, die vom 7. Mai bis zum 18. Oktober 2025 auf den zahlreichen öffentlichen Grünflächen inmitten des grünen Gürtels der Stadt Luxemburg und der Stadt Ettelbrück in der Nordstad stattfinden wird. Die erstmalig in Luxemburg organisierte Ausstellung versteht sich als Denkfabrik unter freiem Himmel. Sie gilt zudem als Austausch- und Erprobungsplattform, auf der die Besucher zu einer gemeinsamen Überlegung über die Zukunft unserer Städte beitragen können.

So preist luga.lu die diesjährige und einmalige Ausstellung an. Die Hobitz war sich den Ettelbrück Urban Garden für ihre Leser am 16. Juni 2025 an und zeigt ihnen hiernach einige Aufnahmen. Vieles war noch im Aufbau! Darüber hinaus war man mit dem Aufbau der Ausstellung voll im Einsatz, so dass nicht immer ein Unterschied zwischen Ausstellung und Luga gemacht werden konnte.(juppi)



# GEENZEFEST

FOTOIMPRESSIUNE VUM  
FERNAND SCHAUL

# WOOLTZ









## Kannerfloumaart zu Näertrech am Paalsbau



Helping Hands  
Luxembourg ASBL hat  
sain 2. Bébé- &  
Kannerfloumaart de 26.  
Abrëll zu Näertrech

Mir soen all deene Leit MERCI déi zum  
Erfollëg vun dësem Daag bäigedroen  
hun.



Vill Leit aus der Géigend hun d'Méiglechkeet genotzt  
fir hier Baby- a Kannerartikelen selwer ze verkaafen  
an hun sou mat hierem Standgeld de Schoulprojet am  
Kenia ennerstëtzt.



**SAVE THE DATE**  
11.10.2025

Notzt och dir déi  
Geleegeenheet a sidd am  
Oktober dobäi

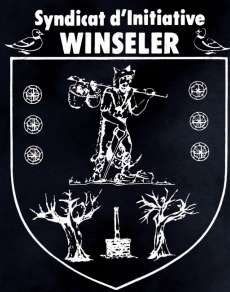


# CHRËSCHT MAART

22-23 NOVEMBER 2025

PAALSBAU, NÄERTRECH

**SAVE THE DATE**



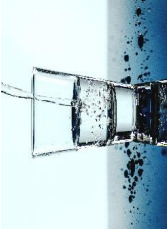


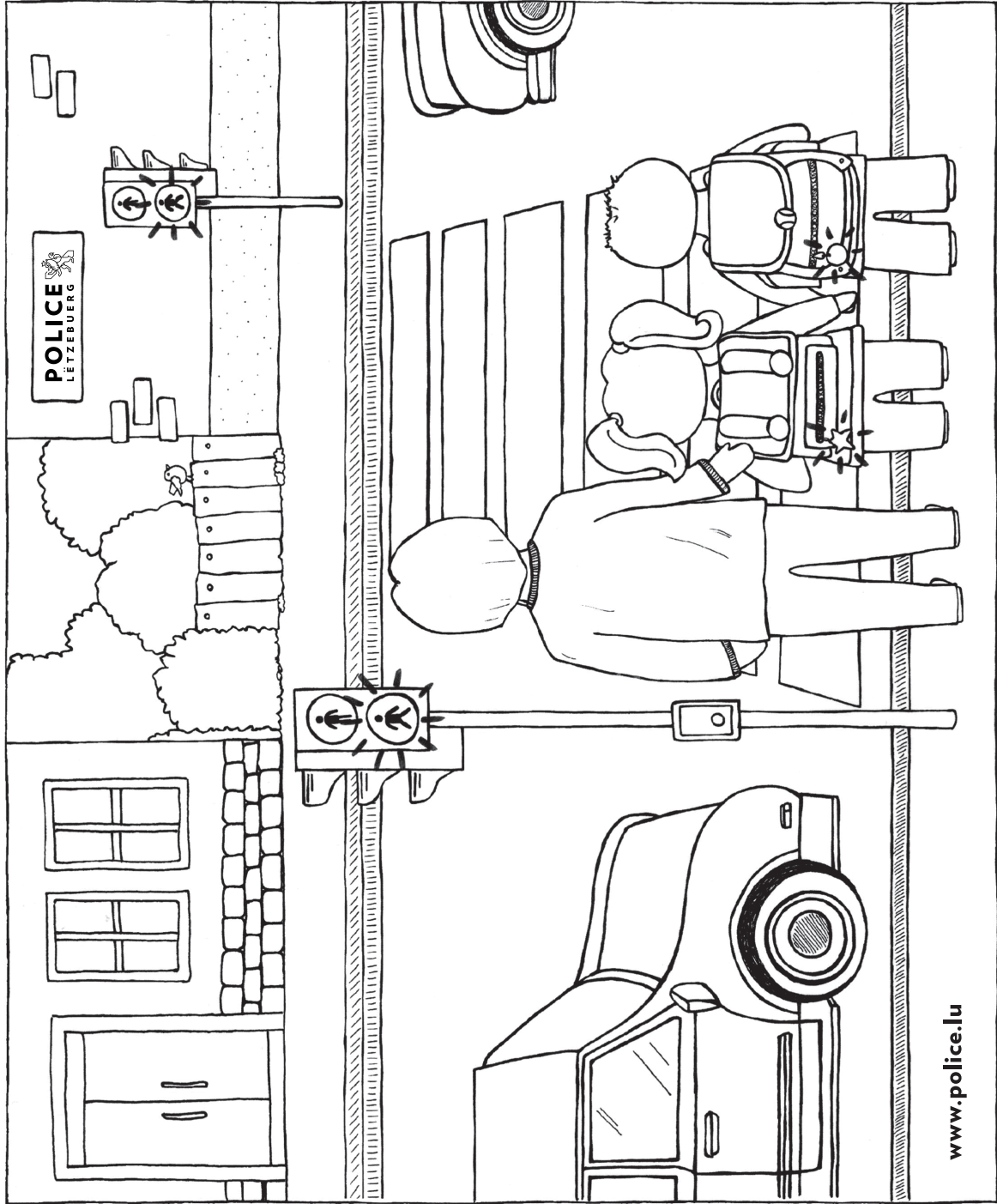
## Mein Leporello zum Thema Sonne

Schneide die 3 Streifen vom Leporello aus.

Klebe die Teile an der grauen Fläche übereinander fest.

Falte jeweils an der Knicklinie.

|                                                                                                                               |                                                                                                                                                  |                                                                                                                                |  |
|-------------------------------------------------------------------------------------------------------------------------------|--------------------------------------------------------------------------------------------------------------------------------------------------|--------------------------------------------------------------------------------------------------------------------------------|--|
| <p>So schütze ich mich vor der Sonne</p>  | <p>Ich trage luftige Kleider, um meine Haut zu schützen.</p>  | <p>Ich trinke ausreichend Flüssigkeit.</p>  |  |
|-------------------------------------------------------------------------------------------------------------------------------|--------------------------------------------------------------------------------------------------------------------------------------------------|--------------------------------------------------------------------------------------------------------------------------------|--|



# MOULIN À EAU

## CONSTRUIS UN MOULIN À EAU

Profites de tes vacances pour mettre en application tes talents de bricoleurs en herbe.

Le moulin à eau a été inventé à l'Antiquité. Il utilise l'énergie hydraulique, l'énergie des cours d'eau, pour toutes sortes d'applications comme moudre le grain, actionner une forge ou une scierie. Aujourd'hui, ils servent parfois à produire de l'électricité.

**Pour construire un modèle réduit:**

- 1) Fait 6 entailles dans un bouchon à l'aide d'un couteau en veillant qu'elles se trouvent à distance égale, donc trois paires opposées.
- 2) Découpe le pot de yaourt en 6 morceaux.
- 3) Insère une longue vis ou un clou à chaque extrémité du bouchon.
- 4) Glisse les pales du pot de yaourt dans les entailles.
- 5) Enfonce deux bâtons en forme de Y dans le lit du ruisseau pour pouvoir y poser le moulin à eau.

Ça y est, bravo! La vitesse du moulin dépend de celle de l'eau.



# HÉRISSON

## PARTICIPEZ À LA PROTECTION DES HÉRISSONS

Avez-vous un hérisson qui passe ou vit dans votre jardin?

On vous propose de les rechercher grâce à un système spécial, une gamelle surmontée d'un couvercle. Le hérisson soulèvera le couvercle et mangera la nourriture, ce couvercle limitera ainsi le nombre de candidats. La nourriture sera composée de vers de farine séchés et/ou de croquettes pour chaton, mais jamais de lait ! La gamelle sera placée à un mètre d'une végétation haute, et laissée au moins sept nuits chaque saison.

La diminution des populations de hérissons est liée à la disparition des haies, d'abris divers, à la circulation routière, aux maladies ou aux engins de coupe. Alors, pour favoriser la présence des hérissons chez vous, laissez des passages libres dans les clôtures et mettez en place des buissons, des coins sauvages, des tas de feuilles mortes et des abris divers. Et attention lors de travaux dans les zones de végétation !

Éteignez vos robots tondeuses la nuit. Nos amis les hérissons ne les entendent généralement pas et se font surprendre par ceux-ci...ce qui peut être souvent fatal pour eux !



### Protégeons nos amphibiens : une mission pour tous les citoyens de notre commune

Les amphibiens, tels que les salamandres, tritons et grenouilles, jouent un rôle essentiel dans nos écosystèmes. En régulant les populations d'insectes et en étant une ressource importante dans la chaîne alimentaire, ils contribuent à maintenir l'équilibre naturel. Cependant, ces espèces sensibles sont particulièrement vulnérables, notamment pendant leurs migrations saisonnières.

Chaque année, au printemps (mars-avril) et en automne (septembre-novembre), les amphibiens migrent pour rejoindre leurs habitats essentiels. Au printemps, ils quittent leurs sites d'hivernage pour se reproduire dans des mares et étangs. À l'automne, ils se déplacent vers leurs refuges pour l'hiver. Ces migrations, bien que vitales pour leur survie, les exposent à des dangers lorsqu'ils traversent routes et pistes cyclables.

Leurs déplacements sont déclenchés par des conditions météorologiques spécifiques. Les nuits pluvieuses et humides, combinées à des températures douces (entre 5 et 15 °C), sont particulièrement propices à leur migration. L'humidité les protège du dessèchement, tandis que les températures modérées stimulent leur activité. Ces périodes critiques correspondent aux moments où les amphibiens sont les plus exposés aux risques, notamment l'écrasement par les véhicules ou vélos.

En tant qu'usagers des routes et pistes cyclables, nous pouvons tous agir pour limiter ces dangers. Ralentir et rester attentifs lors des nuits pluvieuses ou pendant les périodes de migration peut faire une grande différence. Si vous observez des zones particulièrement fréquentées par les amphibiens, informez-en l'Administration de la nature et des forêts (ANF). Ces signalements permettent d'identifier les points sensibles et d'envisager des solutions pour mieux les protéger.

Les amphibiens sont des indicateurs précieux de la santé de notre environnement. En les protégeant, nous contribuons à préserver la biodiversité et la richesse naturelle de notre commune. Ensemble, nous pouvons agir pour garantir la survie de ces espèces fragiles qui jouent un rôle clé dans nos écosystèmes.

Pour signaler des passages fréquents ou obtenir plus d'informations, contactez l'ANF ou visitez la page internet dédiée :

### Schützen wir unsere Amphibien: Eine Aufgabe für alle Bürger unserer Gemeinde

Amphibien wie Salamander, Molche und Frösche spielen eine entscheidende Rolle in unseren Ökosystemen. Sie regulieren Insektenpopulationen und dienen zahlreichen Tieren als wichtige Nahrungsquelle. Dadurch tragen sie wesentlich zum ökologischen Gleichgewicht bei. Doch diese empfindlichen Arten sind besonders gefährdet, insbesondere während ihrer saisonalen Wanderungen.

Jedes Jahr wandern Amphibien im Frühjahr (März-April) und Herbst (September-November) zu ihren lebenswichtigen Lebensräumen. Im Frühjahr verlassen sie ihre Winterquartiere, um sich in Teichen und Weihern fortzupflanzen. Im Herbst suchen sie geschützte Orte für den Winterschlaf. Diese Wanderungen, die für ihr Überleben entscheidend sind, bringen sie häufig in Gefahr, besonders beim Überqueren von Straßen und Radwegen.

Ihre Wanderungen werden von bestimmten Wetterbedingungen beeinflusst. Feuchte Nächte mit Regen und milden Temperaturen (zwischen 5 und 15 °C) schaffen ideale Voraussetzungen für ihre Bewegung. Die Feuchtigkeit schützt sie vor dem Austrocknen, während die angenehmen Temperaturen ihre Aktivität fördern. Genau in diesen Zeiten sind Amphibien besonders gefährdet, da sie auf Straßen und Radwegen leicht übersehen werden und überfahren werden können.

Als Nutzer von Straßen und Radwegen können wir dazu beitragen, diese Risiken zu minimieren. Fahren Sie langsamer und seien Sie aufmerksam, besonders an regnerischen Abenden oder während der Wanderzeiten. Wenn Sie Bereiche bemerken, in denen Amphibien häufig unterwegs sind, melden Sie dies bitte der Naturverwaltung (ANF). Solche Meldungen helfen dabei, sensible Stellen zu identifizieren und geeignete Schutzmaßnahmen umzusetzen.

Amphibien sind wertvolle Indikatoren für die Gesundheit unserer Umwelt. Indem wir sie schützen, bewahren wir die Artenvielfalt und den natürlichen Reichtum unserer Gemeinde. Gemeinsam können wir dazu beitragen, diese empfindlichen Arten zu erhalten, die eine Schlüsselrolle in unseren Ökosystemen spielen.

Um Wanderungen zu melden oder weitere Informationen zu erhalten, wenden Sie sich bitte an die ANF oder besuchen Sie die folgende Webseite:



Contact :

[nature@anf.etat.lu](mailto:nature@anf.etat.lu)

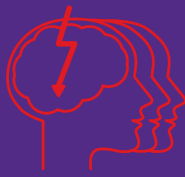
[www.sos-salamandre.lu](http://www.sos-salamandre.lu)

Photo: Salamandre tachetée (*Salamandra salamandra*) traversant la route pendant la migration automnale.

Crédit photo : Biota.lu



Administration  
de la nature et des forêts  
Grand-Duché de Luxembourg



# Blëtz a.s.b.l.

Lëtzebuurger Associatioun fir Betroffener vun engem Hiereschlag

Scannen Sie den QR-Code, um Mitglied zu werden / Scannez le code QR pour devenir membre



QR-Code scannen, um uns mit einer Spende zu unterstützen / Scannez le code QR pour nous soutenir par un don

## All Dag kréie 4 Leit e Schlag zu Lëtzebuerg - ☎ 112 - Zäit = Gehier

- F** **Face = Gesicht**  
Bitten Sie den Patienten zu lächeln. Ist das Lächeln asymmetrisch?
- A** **Arms = Arme**  
Bitten Sie den Patienten, beide Arme zu heben. Sinkt ein Arm nach unten?
- S** **Speech = Sprache**  
Bitten Sie den Patienten einen einfachen Satz zu wiederholen z.B. der Himmel ist blau. Ist die Sprache verwaschen oder komisch?
- T** **Time = Zeit**  
Erkennen Sie eines dieser Symptome: umgehend 112 wählen !

**112 Wichtige Informationen für den Rettungsdienst:**

- Genaue Uhrzeit des Beginns der Symptome
- Vorerkrankungen und aktuelle Medikation

**Zwischenzeitlich:**

- Achten auf freie Atemwege!
- Dem Betroffenen nichts zu essen oder zu trinken geben!

**ZEIT = GEHIRN**

## Chaque jour 4 personnes ont un AVC au Luxembourg - ☎ 112 - Temps = Cerveau

**Informations importantes pour les secours : 112**

- Heure exacte du début des symptômes
- Antécédents médicaux et traitement actuel

**Entretemps :**

- Dégagez les voies respiratoires !
- Evitez toute alimentation solide ou liquide !

**TEMPS = CERVEAU**

- F** **Face = visage**  
Demandez au patient de sourire. Le sourire est-il asymétrique ?
- A** **Arms = bras**  
Demandez-lui de lever les deux bras. Un des deux bras tombe ?
- S** **Speech = parole**  
Faites-le parler ou répéter une phrase simple p.ex. le ciel est bleu. A-t-il du mal à parler ou à articuler ?
- T** **Time = temps**  
Si le patient présente un de ces signes, appelez immédiatement le 112 !!!

REGELN FÜR KINDER  
RÈGLES POUR ENFANTS  
RULES FOR CHILDREN

**POLICE**  
LËTZEBUERG 



**Liebe Kinder,**

Wisst ihr, worauf ihr  
in der Nähe von Straßen  
aufpassen müsst?

**Hier findet ihr die  
wichtigsten Regeln.**



**Chers enfants,**

Est-ce-que vous savez  
à quoi vous devez faire  
attention près des routes?

**Voici les règles les plus  
importantes.**



**Dear children,**

Do you know what you  
need to do when you are  
next to a street?

**These are the most  
important rules.**



Ich bringe mich nicht in Gefahr.



J'évite des situations dangereuses.



I avoid dangerous situations.



Auch auf dem Bürgersteig bin ich vorsichtig.



Aussi sur le trottoir, je fais attention.



I always pay attention – also on the sidewalk.



## PRÉVENTION CONTRE LE VOL DANS LES VÉHICULES

**POLICE**  
LËTZEBUERG 

Depuis quelques mois, la Police constate une **augmentation du nombre de vols dans des véhicules** stationnés à des endroits isolés ou peu fréquentés.

### PRENEZ VOS PRÉCAUTIONS :

- Ne laissez pas d'objets de valeur à l'intérieur du véhicule !
- Fermez toujours soigneusement les portières, les fenêtres et le toit ouvrant !
- Informez la Police de toute observation de personnages ou véhicules suspects !





# SPEED CONTROLS

## FOR YOUR SAFETY

ALSO DURING SPRING AND SUMMER, THE POLICE LUXEMBOURG OPERATES NUMEROUS SPEED CONTROLS FOR THE SAKE OF ALL ROAD USERS.

MORE INFO:



ZESUMME FIR IECH

f @ @PoliceLux

WWW.POLICE.LU

**POLICE**  
LËTZEBUERG 

## SICHER IN DIE MOTORRADSAISON

**POLICE**  
LÛTZEBURG

Nach einer längeren Pause sollte man sein eigenes Fahrkönnen nie überschätzen. Daher ist es sinnvoll, gerade die ersten Ausfahrten der Saison langsam angehen zu lassen.

Außerdem ist es wichtig, den generellen Zustand des Motorrads und der Ausstattung sowie die Bordpapiere zu überprüfen.

### DAS MOTORRAD ÜBERPRÜFEN

- ✓ Reifen (Zustand, Profil, Alter, Luftdruck usw.),
- ✓ Bremsen (Belag, Bremsscheiben),
- ✓ Beleuchtung,
- ✓ Ölstand,
- ✓ Kühlflüssigkeit,
- ✓ Batterie,
- ✓ Kette,
- ✓ Helm (Alter, allgemeiner Zustand, Konformität zu Sicherheitsnormen) und Bekleidung,
- ✓ Warnweste.



### FAHRVERHALTEN

Besonders am Anfang der Saison sollte man sich zunächst wieder an sein Fahrzeug gewöhnen. Auch andere Verkehrsteilnehmer müssen sich wieder auf Motorräder einstellen. Zudem ist es besonders im Frühling noch möglich, dass Straßen morgens feucht und rutschig sind.

Wie immer gilt es also, Fahrstil und Geschwindigkeit den Umständen anzupassen und vorausschauend und defensiv zu fahren.

Auch bei Gruppenfahrten sollte man stets einen angepassten Sicherheitsabstand einhalten und die Fahrkünste der anderen, möglicherweise unerfahrenen Fahrer berücksichtigen.

**Wir wünschen eine gute und sichere Fahrt!**



**Im Sinne der Sicherheit aller Verkehrsteilnehmer  
wird die Polizei während der gesamten Saison  
gezielte Kontrollen durchführen.**



## Youth & Work

### Jugendliche und junge Erwachsene

# Kein Job? Keine Lehre?



Cidalia Ferreira  
Coach

Die **Gemeinde Winseler** unterstützt gemeinsam mit Youth & Work Jugendliche bei der Suche nach Arbeit und Ausbildung. Youth & Work begleitet Jugendliche bis 29 Jahre solange, bis sie eine Orientierung, eine Ausbildungs- oder Arbeitsstelle gefunden haben. Die Teilnahme ist gratis und freiwillig.

Arbeitslosigkeit kann jeden Jugendlichen treffen: Schulprobleme, Streit, Mobbing, keine Orientierung, Krankheit...

Einmal arbeitslos, beginnt für sie ein Teufelskreis: Ohne Berufserfahrung und Abschluss keinen Job – ohne Job keine Berufserfahrung. So verwundert es nicht, dass viele Jugendliche arbeitslos sind, obwohl sie Arbeit suchen. Die Jugendlichen aus der Gemeinde Winseler hatten unzählige Bewerbungen verschickt und in der Regel keine Antwort erhalten.

Gemeinsam mit dem Coach erkennen sie ihre persönlichen und beruflichen Fähigkeiten und finden Lösungen sowie zu ihnen passende Möglichkeiten. Selbst nach langandauernder Arbeitslosigkeit ist das Finden eines Arbeitsplatzes denkbar.

Die aktuelle Jugendarbeitslosigkeit in Luxemburg beträgt rund 20%, davon ist auch die Gemeinde Winseler betroffen.

Insgesamt hat Youth & Work bis heute landesweit über 3.000 Jugendliche begleitet.

Dazu arbeitet Youth & Work eng mit Unternehmen, Organisationen und Kammern zusammen.

Du möchtest mehr wissen ?

Lerne uns unverbindlich kennen.

#### Terminanfrage:

[info@youth-and-work.lu](mailto:info@youth-and-work.lu)

T 26 62 11 41

[www.youth-and-work.lu](http://www.youth-and-work.lu)



## Youth & Work



Cidalia Ferreira  
Coach

### Adolescents et jeunes adultes

# Pas de travail ? Pas d'apprentissage ?

La **commune de Winseler** soutient, en collaboration avec Youth & Work, les jeunes dans leur recherche d'emploi et de formation. Youth & Work accompagne les jeunes jusqu'à 29 ans jusqu'à ce qu'ils aient trouvé une orientation, une formation ou un emploi. La participation est gratuite et volontaire.

Le chômage peut toucher chaque jeune: Problèmes scolaires, disputes, harcèlement, manque d'orientation, maladie... . Une fois au chômage, un cercle vicieux commence pour eux: Pas d'emploi sans expérience professionnelle et sans diplôme - pas d'expérience professionnelle sans emploi. Il n'est donc pas étonnant que de nombreux jeunes soient au chômage alors qu'ils cherchent du travail. Les jeunes de la commune de Winseler avaient envoyé d'innombrables candidatures et n'avaient généralement pas reçu de réponse.

Avec le coach, ils identifient leurs capacités personnelles et professionnelles et trouvent des solutions et des possibilités qui leur conviennent. Même après une longue période de chômage, trouver un emploi est envisageable.

Le taux de chômage actuel des jeunes au Luxembourg est de 20%, ce qui touche également la commune de Winseler. Au total, Youth & Work a accompagné jusqu'à présent plus de 3.000 jeunes dans tout le pays. Pour ce faire, Youth & Work travaille en étroite collaboration avec des entreprises, des organisations et des chambres.

Tu veux en savoir plus ?  
Apprends à nous connaître sans engagement.

#### Demande de rendez-vous :

[info@youth-and-work.lu](mailto:info@youth-and-work.lu)

T 26 62 11 41

[www.youth-and-work.lu](http://www.youth-and-work.lu)





# Service **Bummelbus**

Le service Bummelbus est un service de transport collectif urbain et non urbain à la demande porte-à-porte complémentaire aux transports publics et privés.

### Qui peut profiter de ce service ?

Toute personne vivant sur le territoire des communes partenaires du Bummelbus souhaitant se déplacer, de façon confortable, sûre et flexible, peut profiter de ce service pour des trajets de courte distance. Le Bummelbus est un complément aux transports publics et offre un service porte-à-porte.

### Comment fonctionne-t-il ?

Le centre d'appels est à l'écoute du client et la demande de trajet est enregistrée et planifiée selon capacité et disponibilité. Le centre d'appels est en relation constante avec les clients et les chauffeurs.

En collaboration avec les communes partenaires, le Bummelbus offre un moyen de transport à la demande pour les adultes afin d'aller faire leurs courses, visites médicales, activités pour le troisième âge, restaurant, coiffeur, travail, etc... ainsi que pour les jeunes pour se rendre à leur entraînement sportif, école de musique, maison relais, crèche, école de danse, cours d'équitation, etc.

### Réservation :

- via l'application mobile Bummelbus
- via E-mail : [bummelbus@fpe.lu](mailto:bummelbus@fpe.lu)
- via téléphone au 26 80 35 80 du lundi au vendredi de 07h00 à 21h00



Forum  
pour l'emploi.

36, Z.A.E.R. Op der Héi  
L-9809 Hosingen



**Le Bohey**  
BRASSERIE  
RESTAURANT

*Nous vous accueillons dans un cadre chaleureux et convivial*

Savorez nos plats du jour du mercredi au samedi, le midi

mercredi et jeudi de 10h30 à 15h, du vendredi au dimanche de 10h30 à 22h

**CENTRE BOHEY**  
*Service et conseil conseils*  
Votre spécialiste boissons !

*Large choix en vins, alcools, gins, whiskys, bières, softs...*

Conseils et dégustations dans tous les rayons

7j/7 de 7h à 21h  
dimanche et fériés, de 8h à 21h  
Retrouvez toutes nos promos ▶

Bohey 23 [brasserielebohey.lu](http://brasserielebohey.lu)

Station 24h/24

Bohey 25 Doncols [centreboney.lu](http://centreboney.lu)

**YELO-BAU.lU**



Wir bauen  
*Die Qualitätshäuser*  
für Generationen



6, Beelerstrooss  
L-9991 WEISWAMPACH

Tél.: 26.95.78.18  
Fax: 26.95.78.28

info@romabau.com  
www.romabau.com

## KOPECKY, MOLITOR & MALGET

Agence Principale d'Assurances

9, rue Michel Thilges - Wiltz - Tél.: 95 74 51

kopecky-molitor-malget@agencefoyer.lu



# Flours Stemper

creative Floristik ■ Dekoration

Spécialisé dans les fleurs fraîches,  
bouquets, événements, décorations,  
cadeaux, mariages, ...

5, Grand-rue - L-9530 Wiltz - Tel. +352 95.82.13

[www.flours-stemper.com](http://www.flours-stemper.com)

## STEMPER

ANCIENNEMENT J. GILSON

GRANITS | MARBRES  
MONUMENTS | ESCALIERS  
RENOVATIONS | TERRASSES

5A, Zone Industrielle - L-9166 Mertzig  
Tel. +352 83 82 22

[www.stemper-stones.lu](http://www.stemper-stones.lu)

[info@stemper-stones.lu](mailto:info@stemper-stones.lu)



[www.outdoorkitchens.lu](http://www.outdoorkitchens.lu)

### Bicherstuff Wooltz



Lëtzebuerg Bicherfrenn verkafe gebrauchte Bicher fir ee gudden Zweck

3, Avenue de la Gare  
L-9540 Wooltz

Donneschdes vum 17.00-19.00 Auer  
an all 3te Sonndig am Mount vum 14.00-17.00 Auer

4€ de Kilo (ausser Luxemburgensia, Rartéiten an BD'en)

[www.bicherfrenn.lu](http://www.bicherfrenn.lu)  
[bicherstuffwooltz@gmail.com](mailto:bicherstuffwooltz@gmail.com)  
Facebook: Bicherstuff Wooltz



**BLEI VUM SÉI**

<https://bvs.lu>  
[info@bvs.lu](mailto:info@bvs.lu)  
TelFax 95 97 44

**TÉI VUM SÉI**

MADE IN LUXEMBOURG

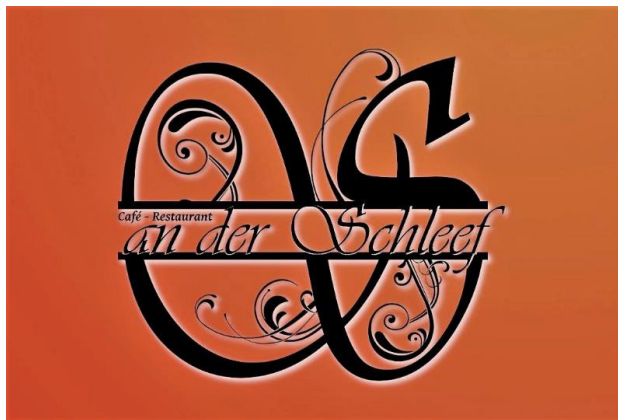
### Boissons Manternach



Dépositaire de boissons

maison 63 A  
L-9672 Niederwampach

Tél. 99 47 58 Gsm 621 17 67 83 Fax 94 91 35



Café - Restaurant  
an der Schleef  
an der Schleef n°3  
L-9654 Schleef

Tel: 00352 26 95 43 86

info@anderschleef.lu



Installations électriques  
Vente et installations

electro-ménager • antennes  
audio vidéo • cuisines équipées

Service après-vente

www.electro-rw.lu      elecraw@pt.lu

Tel.: +352 83 96 56      Fax: +352 83 95 83  
14 an Haesbich - L-9150 Eschdorf

Mazout - Diesel - Huile - Pétrole

premium  
Argos Premium Mazout

Argos  
Oil

Mazout **BOVÉ**

**BRACHTENBACH**

99 45 90      www.bove.lu



Entreprise Weber & Cie Sàrl

24, Marburgerstrooss  
L-9764 Marnach

T +352 92 15 55

F +352 92 11 24

beton-weber.lu

Beton • Steinbruch • Straßen, Tiefbau & Infrastrukturen



© S.I. Binsfeld-Holler-Breidfeld

Datt fréiert Duarrefliäwen

op authentisch Aart a Weis

nei erliäwen!

Scann mich fir mi Informatiounen...



+352 97 98 20

L-9946 Binsfeld

info@museebinsfeld.lu

VISIT  
LUXEMBOURG

musée rural binsfeld

ÉISLEK  
Mir sinn uewen

peintures - décors

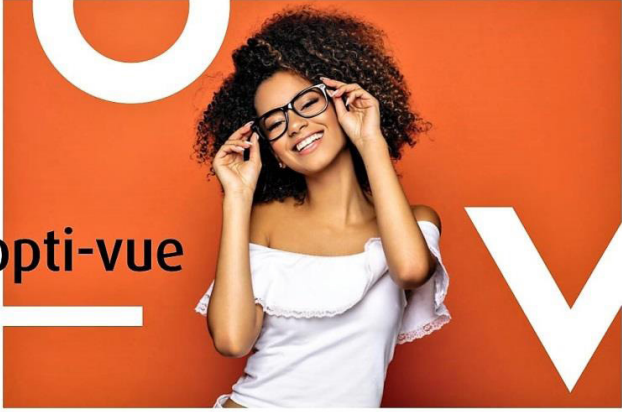


s.à.r.l.

**Oestreicher**

13 Salzbaach L-9559 Wiltz  
Tél.: 95 03 93 - Fax: 95 74 13  
[www.oestreicher.lu](http://www.oestreicher.lu)  
[contact@oestreicher.lu](mailto:contact@oestreicher.lu)

peintures intérieures - papiers peints - stores  
plafonds tendus - moustiquaires - lasures  
peintures extérieures - revêtements muraux  
protections solaires - isolations intérieures  
techniques décoratives - revêtements de sols



opti-vue



Voyages  
*Kayser S.A.*

5, um Bierg  
L-9636 BERLE (Wiltz)

Tél: 95.88.06  
Fax: 95.73.45

# renovation.lu

Handwerk aus Lëtzebuerg

Une rénovation  
complète avec  
une touche  
d'élégance, un style  
résolument moderne.



☎ 288 308



🌐 [www.renovation.lu](http://www.renovation.lu)

.Dotcom.lu

NEU IM PROGRAMM :

## RELAX 2000 SCHLAFSYSTEM

[www.menuiserie-reckinger.com/de/marken/relax-betten](http://www.menuiserie-reckinger.com/de/marken/relax-betten)

## Menuiserie

24, Bastnicherstrooss  
L-9638 POMMERLOCH

## Reckinger s.à r.l.

Tél. (00352) 26 950 110  
Fax (00352) 26 950 112

www.menuiserie-reckinger.com



# Je ne suis pas aussi flexible que mon assurance voyage.

Parfois, ça marche. Parfois, on apprend.  
Nous assurons ton besoin d'évasion.

Votre agence Baloise à deux pas de chez vous !

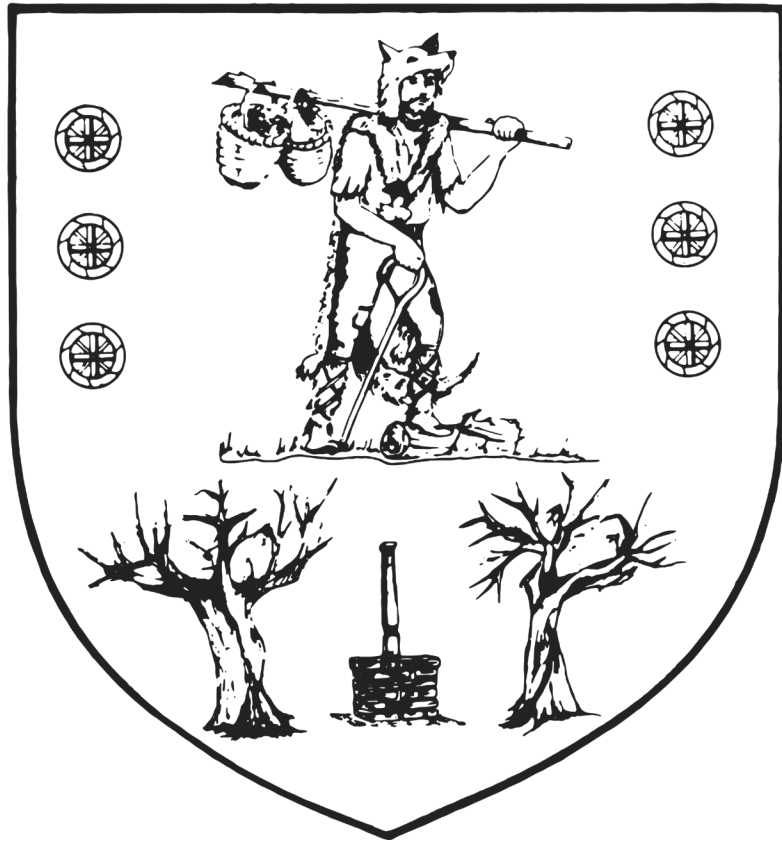
**Agence Doncols**  
Lamjed Hamada

6 Chemin des Douaniers, L-9647 Doncols  
M 691 440 000  
lamjed.hamada@baloise.lu

[baloise.lu](http://baloise.lu)

 **baloise**

**Syndicat d'Initiative**  
**WINSELER**



[WWW.WANSY.LU](http://WWW.WANSY.LU)