

D'HOBITZ

NR. 160

04/2025

Zäitschrëft vum Syndicat d'Initiative Gemeng Wanseler (SIW)



WWW.WANSY.LU

IMPRESSUM

LOKAL A REGIONAL ZÄITSCHRÉFT FIR D'GEMENG WANSELER AN D'EMGEIGEND

D'HOBITZ ERSCHÉNGT SÄIT DEM MEE 1984

VERANTWORTLICHEN EDITEUR:
SYNDICAT D'INITIATIVE WANSELER ASBL

REDAKTION & LAYOUT:
HOBITZ@WANSY.LU
WWW.WANSY.LU

PRÄIS PRO AUSGAB: 5€
JOERESABO: 15€

BANKVERBINDUNG:
CCPL LU34 1111 0005 0520 0000

ERSCHÉNGT VÉIER MOL AM JOER

GRATISVERDEELUNG AN DER GEMENG WANSELER

DROCK:
REKA, EHLERANGE



INHALTSVERZEICHNIS

| | |
|--|---------|
| UN NOUVEAU SOUFFLE POUR LE "HOBITZ" | 4 |
| MERCI JOS | 5 |
| BAUMPFLANZ-CHALLENGE | 6 - 7 |
| CHRËSCHTMAART | 8 - 11 |
| MOLCONCOURS CHRËSCHTMAART | 12 |
| FLYER KAFFISKRÄNZCHEN | 13 |
| PÉTANQUE SCHLEEF | 14 |
| GRËMMELISCHTER BENGELN | 15 |
| LE SOLEIL DANS LA MAIN | 16 - 18 |
| NOPERFEST GRËMLISCHT | 19 |
| CIS WANSELER | 20 - 21 |
| REGE AKTIVITÄTEN IN DER GEMEINDE WINSELER | 22 - 23 |
| OUVRIERS COMMUNAUX | 24 |
| CHORALE NOERTRANGE | 25 |
| KLEESCHEN HAREL | 26 - 29 |
| LUXEMBURGER AUSWANDERUNGEN NACH KANADA | 30 - 31 |
| NATurnaHE UMGESTALTUNG DES FLUSSES WILTZ IN WINSELER | 32 - 34 |
| GEMENGEBERICHT AN DER MËTT FIR ERAUSZEHUELEN | 35 - 50 |
| ET SIN ON ARRETAIT DE JETER NOTRE AVENIR | 51 |
| FIRWAT - EXPOSE VUM HÄR ERNY LAMBORELLE | 52 - 57 |
| COMMÉMORATION SCHUMANNSECK | 58 - 59 |
| ERËNNERUNGEN UND D'KANNEZÄIT | 60 - 62 |
| REZEPT - PISTAZIENKEKSE | 63 |
| CONNAISSEZ-VOUS VRAIMENT VOTRE PETIT FÉLIN? | 64 - 66 |
| LESEEMPFEHLUNGEN | 67 |
| KANNERSÄITEN | 68 - 69 |
| WELUBI / BICHERSTUFF | 70 - 71 |
| VERSCHIDDENES | 72 - 76 |
| SPONSORS | 77 - 83 |

TITELBILD: KIERCH SOLLER / EGLISE SONLEZ
 DÉI NÄCHST HOBITZ ERSCHÉNGT ENN ABRÉLL 2026
 REDAKTIOUNSSCHLUSS: 27. MÄERZ 2026



UN NOUVEAU SOUFFLE POUR LE "HOBITZ" La relève est assurée !

Depuis son premier numéro paru en mai 1984, le Hobitz est le témoin privilégié de la vie de notre commune. Publié quatre fois par an, il crée un lien essentiel entre les villages et leurs habitants. Cependant, pour que cette belle aventure perdure, un changement de garde était devenu nécessaire.

Une transition nécessaire

Monsieur Jos Emeringer, figure emblématique de la rédaction, a exprimé son intention de se retirer progressivement après des années de dévouement. Parallèlement, Monsieur Marco Shinn, également pilier de la publication, fait face à un emploi du temps de plus en plus chargé, rendant difficile la gestion solitaire du bulletin.

Face à ce défi, un appel a été lancé à toutes les forces vives de nos villages. Une première réunion d'information, ouverte à tous les résidents de la commune, a permis d'exposer la situation et de souligner l'importance de préserver ce patrimoine journalistique local.

Une première séance de travail prometteuse

L'appel a été entendu. Les rédacteurs volontaires et intéressés se sont réunis pour la toute première fois le 10 décembre dernier. Cette rencontre marquait le coup d'envoi officiel du nouveau groupe de travail. Au programme : discussions sur la ligne éditoriale, répartition des tâches et organisation des futurs numéros pour garantir que le Hobitz continue d'arriver dans vos boîtes aux lettres au rythme habituel.

Le nouveau comité de rédaction

C'est avec enthousiasme que nous vous présentons l'équipe qui veillera désormais à la destinée du journal. Ce nouveau comité allie l'expérience des anciens et l'énergie des nouveaux venus :

| | |
|------------------|--------------------|
| Emeringer Jos | Shinn Marco |
| Baulisch Viviane | Esch Roland |
| Fay Germain | Heumann Sonja |
| Hoffmann Linda | Hubermont Coraline |
| Steies Dana | Stelmes Sam |
| Sentges Isabelle | Quinten Catherine |

Grâce à cet engagement collectif, le "Hobitz" entame un nouveau chapitre de son histoire, fidèle à sa mission depuis 1984 : informer, partager et rassembler.



MERCI JOS

an eng schéi Pensioun

Den 31. Oktober 2025 ass de Comité vum Syndicat d'Initiative Gemeng Wanseler (SIW) zesumme komm fir een méi traurégen Moment an der Geschicht vum SIW woubäi mir hei mussen éierlech soen dass een dat och kann vun der anerer Säit gesinn an et als een "schéinen" oder "erliichterten" Moment bezechnen. De Jos, eis langjährig Stütz vum SIW, geet a seng wuelverdingten Pensioun. Dëst hu mir mam ganze Comité während engem gemütlechen Owend "gefeiert" an hunn dem Jos eng "schéi Corbeille" iwverreecht mat ville Leckereien aus dem Naturpark Uewersauer.

Traurég fir den SIW, schéi fir de Jos. Ab engem gewëssen Alter, woubäi mir dech lo hei net wëllen als al bezechnen, soll een et och mol méi roueg ugoe loossen an déi Saache genéissen déi engem nach méi wichteg sinn wéi däin SIW...

De ganze Comité vum SIW soen dir op allefall e ganz grouesse MERCI fir däin Asatz an däin Engagement an wënschen dir eng gutt Gesondheet!!



BAUMPFLANZ-CHALLENGE 2025

„Ja“ zum Klimaschutz, aber

Die "Baumpflanz-Challenge 2025" ist eine Social-Media-Aktion, bei der Gruppen, Vereine oder Organisationen aufgefordert werden, einen Baum zu pflanzen, oft in Form einer Kettenreaktion. Nach dem Pflanzen werden meist weitere Teilnehmer nominiert, die innerhalb einer bestimmten Frist die nächste Pflanzung vornehmen müssen. Die Aktionen dienen dem Klimaschutz und der Förderung des Gemeinschaftsgefühls. Die Challenge verbreitet sich hauptsächlich über soziale Medien wie Facebook und Instagram durch Videos und Posts.

Kaum ein Tag ohne frisch gepflanzten Baum in den Sozialen Medien. Die aktuelle Baumpflanz-Challenge hat ihren Ursprung bei den Freiwilligen Feuerwehren in der BRD. Diese starteten die Aktion im Rahmen einer Social-Media-Kampagne – mit dem Ziel, Teamgeist zu fördern und gleichzeitig einen Beitrag zum ... **Klimaschutz** zu leisten Der kreative Klimaschutz wurde schnell zum viralen Internet-Hit und steckte auch hiesige Institutionen an. Inzwischen haben zahlreiche Einrichtungen, aber auch Privatpersonen mitgemacht.

Das Ganze funktioniert so: Eine Person, eine Gruppe, ein Verein, ein Unternehmen oder eine Institution pflanzt einen Baum. Die Pflanzaktion wird mittels Videoaufnahme dokumentiert. Ist das Bäumchen gesetzt, folgt die Nominierung drei weiterer potenzieller Teilnehmer. Häufig ausgewählt werden dabei befreundete Gruppen oder Vereine aus dem gleichen Ort, aber auch gezielt Teilnehmer aus anderen Orten, um der gemeinnützigen Aktion mehr Reichweite zu schenken.

Die Folgen für die Nichtannahme der Nominierung können „dramatisch“ ausfallen, denn gelingt es den nominierten nicht, im Zeitraum von 72 Stunden selbst ein Bäumchen zu pflanzen, „muss“ eine Grilleinladung ausgesprochen werden – Was bei einer größeren Gruppierung durchaus kostspielig enden kann.

An und für sich ist die Aktion als positiv zu bewerten, zumal auch der Humor und die Gemütlichkeit bei solchen Pflanzaktionen nicht zu kurz kommt, ... **aber** ... es gibt auch kritische Stimmen. Die Stiftung „Hëllef fir d'Natur“ z.B. warnt vor den Risiken der Aktion und betont, dass der Trend nicht ohne sinnvolle und sorgfältige Auswahl der Baumart gepflanzt werden solle, um die Biodiversität nicht zu gefährden. (t.)

Die Naturverwaltung empfiehlt, dass die Pflanzung nicht nur gepflanzt, sondern auch gepflegt um sicherzustellen, dass die Bäume lang leben. Auch sollte der Baum standortgerecht gepflanzt werden und idealerweise einheimisch sein.

Sogar der Grossherzog hat bei der Aktion mitgemacht und pflanzte eine Eiche in Fischbach. Gemeinden sind dabei und auch die „Ponts et chaussée“, um nur diese zu nennen.

Die Baumpflanz Challenge 2025 ist also nicht nur eine Möglichkeit, aktiv zur Aufforstung beizutragen, sondern auch eine Gelegenheit, Gemeinschaft und Teamgeist zu stärken.

Auch in der Gemeinde Winseler waren mehrere Vereine bei dieser Pflanz-Aktion dabei. Folgende Bilder sind der Hobitz zugeschickt worden.





Pétanque Schleef: Nominiert vom Syndicat d'initiative Winseler



Amicale pompiers Doncols/Sonlez:
Nominiert vom Syndicat d'initiative Winseler



Jeunesse NGW:
Nominiert von Jeunesse Brotebaach und Jeunesse Eschweiler



Syndicat d'initiative Winseler:
Nominiert von Visit Wiltz



Gemeinde Winseler:
Nominiert von Stauseegemeinde



CHRËSCHTMAART

De Chrëschtmaart den ewéi all Joer vum SIW organiséiert gouf,
war erëm ee groussen Erfolleg.
E grouse Merci un Hobbykënschtler an un d'Veräiner déi d'Leit mat lessen
a Gedrénks versuert hunn.
D'Kelly Decker hat eis Sonndes mat senger Musik a Chrëschtstëmmung
bruecht .

SAVE THE DATE - Chrëschtmaart 2026
21. + 22. November 2026





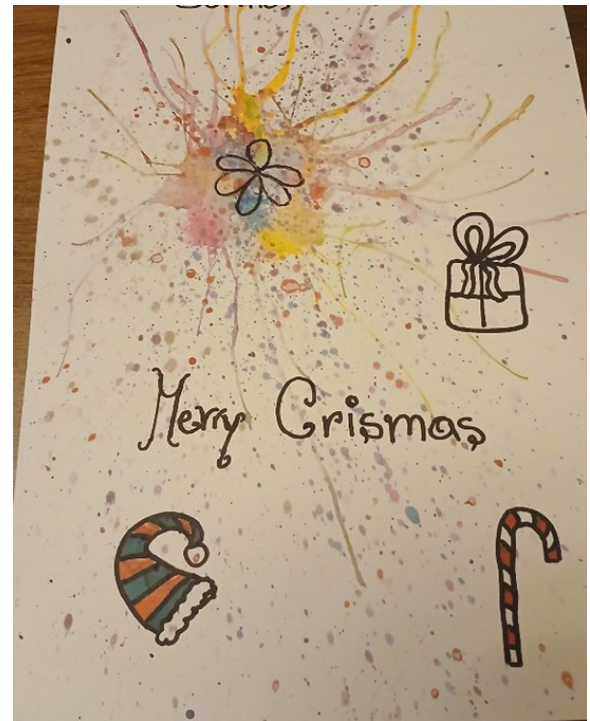




CHRËSCHTMAART

Molconcours

Den SIW hat erëm op hirem Chrëschtmart ee Molconcours fir d'Kanner organiséiert .
D'Kanner waren ganz interesséiert um Concours deelzehuelen.
Die 3 Gewënner/innen déi mir gezun hu, konnten sech iwert een Molkoffer freeën.





Fraëñ a Mamme Bärel-Pommerlach
**Traditionelle Kaffiskränzchen
 mat Tombola**

Sonndeg, de 25. Januar 2026

Ab 14.00 Auer zu Bärel an der aler Schoul.

Hameschmiere gin et wéi gewinnt vu 17.00 Auer un, och fir matzehuelen.

Fir di Léit déi nët kënnen op Bärel kommen, géinge mir eis Hameschmier bis bei Eech Heem liwweren.

D'Hameschmier kascht 20€
De passende Wäin (rout, wäiss, rosé) liwweren mer
Eech gäre mat fir 20€/Fläsch

D'Bestellung kënt der bis den 18. Januar 2026 maachen, ënnert der Nummer 95 84 64 (Marie-Louise Majerus) oder 691 712 642 (Monique Logtenberg)

Liwverung ab 15.00 Auer innerhalb vun der Gemeng Wanseler, Stauséigemeng, Bauschelt, Géisdref an der Stad Wolz.

Gitt bei ärer Bestellung folgend Informatiounen un:

- Wéi vill Hameschmieren
- Wéi ee Wäin a wéi vill Fläschen
- Är genau Adress an Telefonsnummer



Als Bestätigung vun ärer Bestellung zielt d'Iwwerweisung op eisen Kont LU76 0030 1744 8617 0000 bei der BGLLLULL

Den Erléis ass fir "Trauerwee ASBL Luxembourg"
Mer soën Eech am Viraus Villmols Merci

PÉTANQUE SCHLEEF

Bericht über das Vereinsleben

Im Juli nahm der Verein mit einer Damen- und einer Herrenmannschaft am Turnier in Boevingen teil. Bei Dauerregen schied die Damenmannschaft frühzeitig aus, wogegen die Herrenmannschaft das Halbfinale erreichte.

Etliche Mitglieder aus dem Verein unternehmen im September einen 3 Tagesausflug zum Titisee. Mit einem Kleinbus ging die Reise morgens los. Nach einer kurzen Kaffeepause unterwegs, war unser erster Stopp Gengenach. Ein sehr schönes kleines Dorf mit etlichen geschmückten Gassen. Nach einem kleinen Rundgang machten wir Pause auf einer gemütlichen sonnigen Terrasse. Die Fahrt ging weiter in die Touristenstadt Titisee. Auf dem Heimweg machten wir noch einen Abstecher in Freiburg. Alle Beteiligten freuten sich sehr und machten schon Pläne für einen Ausflug 2026

Das Gebäude, alter Bahnhof, der an unser Spielfeld Schleef angrenzt wird zurzeit umgebaut, was unsere Spielzeiten aber nicht stört.

Der Verein begrüßte etliche neue Mitglieder und wünscht allen viel Spaß am Spiel.



GRÄMMELISCHTER BENGELN

1000.- Euro fir Burkina Faso

Sonndes den 23 November, um Chrëstmaart zu Nærtrich hot d'Equipe vun de Grëmmelischer Bengelen een Don vun 1 000.-€ un „ Le Soleil dans la Main“ iwverreecht. Dës Sue koumen zesammen beim Versteëe vun engem Grëmmelischer Bengel zu Harel op der Holzstee am Februar 2025 an d'Kollégen vun de Grëmmelischer Bengelen hon nach Suen dobäigeloocht. Dei Sue wäerten gewëssenhaftam Burkino Faso agesat ginn bei der Ënnerstëtzung vun de Kanner, well d'Elteren an ôrmen Bedingunge liewen.

D'Vertriederin vum ONG-«Le soleil dans la main », Anne Dichter, huet de Scheck entgéint geholl, an der Ekipp vun de Grëmmelischer Bengelen e grouse Merci gesoot, fir hir Generositéit. (Romain Berscheid)



Besuch aus der Residence des Ardennes Klierf an der Schleef

De Mëttwoch, den 12. November waren aus der Residence des Ardennes vu Klierf e por Lekt mat 2 Infirmiëren an den Atelier an d'Schleef kommen, fir eis bei der Orbicht nozekucken.

Derbäi war och de Johnny Clees, deen eise Betrieb jo gudd kennt, an heen hot direkt eng Hand mat ugepackt.

Et war fir déi Lekt eng schéin Ofwiesslung an hirem Alldag an et hot hinne gutt gefallen. (Romain Berscheid)



LE SOLEIL DANS LA MAIN

ENG HËLLEFSORGANISATIOUN AUS DER GEMENG STELLT SECH VIR



Zënter méi ewéi 20 Joer hu mir eis als ONG d'Zil gesat fir deene bedürftegste Kanner a Familljen am Burkina Faso eng reell Perspektiv fir d'Liewen ze ginn. Mir versiche regelméisseg selwer op den Terrain ze goen well et läit eis um Häerz fir mat de Bénéficiairen an d'Gespréich ze kommen, fir hiert Uleies ze héieren an zesumme mat de lokale Partner a Gemengen d'Projeten z'entwéckelen.

Och dëst Joer hu mir erëm vill Erausforderunge misse meeschteren: D'Sécherheetssituatioun an der Sahelzon bréngt dausende vu Stéit a Gefor an zwéngt vill Familljen ze flüchten. Trotzdeem hale mir un eisem Zil fest a sinn eis méi ewéi jee bewosst, datt grad elo d'Hëllef gebraucht gëtt. Mat der Ënnerstëtzung vun eise Partner an engem lokalen Team vu méi wéi 40 Mataarbechter konnte mir eis Aktiounen verstärken an ausbauen.

Tëschent Enn 2024 an Enn 2025 hu mir nei grouss Projeten am Beräich Bildung a Kannerschutz ëmgesat. Bannent engem Joer hu mir 5 Schoule gebaut an dëst no eisem selwer entwéckelte Konzept vu bioklimatesche Schoule. Mat lokale Materialien, enger natierlecher Belëftung an der passender Vegetatioun versiche mir heimat eng angenehm Atmosphär fir d'Schoulgemeinschaft bei hëtzege Temperaturen ze schafen. Niewent dem Bau vu neie Schoulen, hu mir zousätzlech och nach 25 Klassenäll renovéiert a 4 Foragen, mat enger Solar-Pompel an engem Waassertuerm installéiert. Am Ganze goufe 7 500 Schoulbicher verdeelt, an dausende vu Kanner hu vun den Aktivitéite vun der mobiller Bibliothék profitéiert, déi mir zesumme mat eisem lokale Partner Wakat a verschidde Schoule geschéckt hunn. Zousätzlech hunn iwwer 500 Kanner a Jugendlecher Schoulmaterial a Bourse kritt.

Zënter 2009 versiche mir vulnerable Kanner een neit Doheem an eisem Centre Noomdo zu Koudougou ze bidden. Mat vill Léift suergt d'Personal fir d'Wuel vun dëse Kanner an am Schnëtt sinn et ëm déi 100 Kanner déi hei kënnen encadréiert ginn. Zousätzlech versiche mir awer och all Joer genee esou vill Famillje finanziell z'ënnerstëtzen a ginn hinnen duerch Formatiounen d'Méiglechkeet fir sech weiderzebilden. Dës Moosnamen hëllefen de Familljen hir Liewensbedingungen ze verbesseren an erméiglechen esou nei Perspektive fir d'Kanner am Burkina Faso.



Dës Erfolger sinn d'Resultat vun der Generositéit an d'Vertraue vun dausende Spender. Si maachen et méiglech, Hoffnung a konkret Handlungen ëmzesetzen. Mir wëllen hei och ënnersträichen, dass all gespenden Euro gewëssenhaft an transparent agesat gëtt – an enker Zesummenaarbecht mam lëtzebuurger Ausseministère an am Kader vun eisem fënnfjores Ofkommen – Accord Cadre.

Mir sinn immens stolz, dass mir och ëmmer rëm Ënnerstëtzung aus der Gemeng kréien, sou wéi an der Lescht zum Beispill vun de Gremlischer Bengelen, déi eis schon 3 Joer hannerteneen een Don vun 1.000€ iwwerrecht hunn. Duerch de Kofinanzement vum Ausseministère ginn dat ëmgerechent 15.000€ déi esou well konnten am Burkina Faso investéiert ginn. Dat geet well duer fir zum Beispill ee Forage z'installéieren.

Wann dir eis och wëllt ënnerstëtzen, kënnt dir dat zum Beispill mat engem Don op eise Konto op der BCEE maachen: LU74 0019 1955 6943 7000 (Le Soleil dans la Main a.s.b.l.) oder per Payconiq iwwerweisen. Dir kënnt eis och ënnerstëtzen andeems ee Kalenner, Wäin (Pinot Gris, Pinot noir Rosé) oder Crémant vum Domaine Schram bei eis bestellt (contact@asdm.lu).



Mir invitieren Iech, eis Aktivitéiten op eiser Websäit www.soleil.lu, esou wéi op eise Säiten op Facebook an Instagram kennenzelieren, wou mir regelméisseg Neiegkeete vum Terrain deelen. Et géif eis och freeë, wann Dir d'nächst Joer géift op de Chrëschtmaart op Näertrech kommen, wou mir Iech mat leckeren Eisekuche verwinnen.

An dësem onsécheren Ëmfeld ass déi trei Ënnerstëtzung vun eise sëllege Spender eis gréisste Stärkt. Loosst eis zesumme weider d'Sonn vun der Solidaritéit an de Gesichter vun de Kaner am Burkina Faso schénge loossen.



ÉISCHT NOPERFEST ZU GRÊMMLICHT

Den 11. Oktober 2026 hunn d'Awunner vu Grëmlicht sech fir d'éischt Kéier zesummefonnt, fir e gemeinsaamt Noperfest ze feiern. Mat de ville neien Haiser an den neie Familljen, déi sech an de leschte Méint am Duerf niddergelooss hunn, war et den Organisateur wicteg, eng Geleeënheet ze schafen, fir dass jidderee sech kenne léiert a fir zesummen eng flott Zäit ze verbréngen.

D'Initiativ koum vu verschidden engagierten Noperen, déi spontan decidéiert hunn, e Fest fir d'ganz Duerf op d'Been ze stellen. Um Programm stoungen e gemittlechen Apero, Gegrills an natierlech vill gutt Stëmmung. Vill Noperen hunn eppes Klenges matbruecht – vu Fingerfood iwwert Zaloten bis zu séisse Schneekereien – soudass um Enn eng richtig kulinairesch Villfalt zesummekoum.

D'Stëmmung war frëndlech a familiär, an et huet een direkt gemierkt, wéi vill Freed d'Leit haten, sech besser kennenzelieren. Dës éischt Editioun vum Noperfest war e flotten Erfolleg, an d'Organisateuren hu schonn eng zweet Editioun fir Oktober 2026 an d'Ae gefaasst. Jidderree freet sech elo schonn drop, wann et nees heescht: „Mir gesinn eis um nächsten Noperfest Grëmlicht!“

Fir d'Zäit bis dohin ze iwwerbrécken, freeë mir eis op den nächsten Duerf-Event zu Grëmlicht: Um Buergbrennen den 21. Februar 2026 baue mir zesummen d'Buerg, fir de Wanter ze verbréngen! A ween dës flott Traditioun kaum kann erwaarden, dee kann den Text vum Lidd scho mol üben:

**“Gesteiert, gesteiert fir d'Buurig,
Déi al déi ass derduurig,
Déi néi déi gëtt réicht operiicht,
Gesteiert, gesteiert fir d'Buurig!”**

Bis dohin,
D'Nopere vu Grëmlicht



FRÄIWËLLEGE POMPJEE!

FIRWAT NET DU?

Den CIS Wanseler sicht nei fräiwëlleg Pompjeeën

De Volontariat an den Engagement als Pompjee huet hei am Land eng laang Traditioun. Am Joer 2025 sinn nach ëmmer méi wéi 85% vun all de Pompjeeën hei zu Lëtzebuerg Fräiwëlleger.

Och de Centre d'incendie et de secours Wanseler besteet aktuell aus 12 fräiwëllege Pompjeeën, déi 24 Stonnen den Dag a 7 Deeg an der Woch fir d'Sécherheet fir d'Matbierger an der Gemeng, an iwwert d'Gemeengengrenze raus, am Asaz sinn.



Fir hir Missiounen am Incendie/Sauvetage Beräich ze erfëlle steet der Ekippen een KLF1 an dat passend Material zur Verfügung.



Fir sech als fräiwëllege Pompjee ze engagéiere muss ee motivéiert sinn déi néideg Formatiounen ze maachen an disponibel fir Permanence an Asätz sinn. Een Engagement als fräiwëllege Pompjee ass vereenbar mat engem Beruffsliewen; enger Ausbildung oder schoulescher Karriär a mat engem Familljeliewen. Ausserdeem brauch een och keng speziell Virkenntneser fir sech als Pompjee ze engagéieren.



Nieft dem operationelle Volet vum Centre d'incendie et de secours gëtt och vill Wäert op Kollegialitéit an dat soziaalt Liewen an der Amicale vum Zenter geluecht. Niewent den operationellen Pompjeeën huet den CIS och 19 Veteranen. Ausserdeem hält de CIS beispillsweis nach un de Feierlechkeeten an dem Cortège vun der Bärbelsféier, Commemoratiounsdag an Nationalféierdaag deel.



Matbierger déi un engem Engagement als fräiwëllegen operationelle Pompjee interesséiert sinn, kënnen sech gären beim Zenterchef Christian SCHROEDER (Tel. 49771 5326 / Mail: christian.schroeder@cgdis.lu), oder beim Département des pompiers volontaires (Tel: 49771-2332 oder Mail: volontariat@cgdis.lu) mellen.

Un all Interesséiert!

Den CIS-Wanseler organiséiert, de Samschdeg, den 18. Abrël vun 10.00 – 14.00 Auer, an der Schleef (beim neie CIS-Lokal), zesummen mat de Verantwortlechen vum CIS-Center, e Schnupperdag bei de Pompjeeën fir all Interesséiert. Weider Informatiounen komme spéider!



REGE AKTIVITÄTEN IN DER GEMEINDE WINSELER

Die Hobitz hat ja eigentlich (auch) zur Aufgabe die Gemeindeaktivitäten im Auge zu behalten. Doch dies gelingt nicht immer! Und, dass man rein zufällig irgendetwas mitbekommt, gelingt noch weniger.

Doch an diesem Tag im November 2025 war das Glück der Hobitz hold. Gleich drei Aktivitäten konnte sie im Bild festhalten.



1) Arbeiten an der Kirche in Soller. Bei sehr nassem und kaltem Wetter bemühte sich ein einsames Männlein einige Schieferplatten des Kirchendaches zu ersetzen.

Später wurde mitgeteilt, dass auch das Innere des Gotteshauses einen neuen Anstrich hatte verpasst bekommen.

Leider war die Türe verschlossen und wir konnten kein Bild vom Neuanstrich schiessen. Ansonsten wir festgestellt hätten, dass die Bänke abhandengekommen waren.

Man stelle sich vor. Man hat ja schon des Öfteren von einem Kirchendiebstahl gehört oder gelesen. Aber, dass gleich alle Bänke entwendet wurden?!

Doch der Fall war gleich darauf gelöst. Wobei wir schon bei der Aktivität Nummer 2) angelangt wären: Der Bänke-Diebstahl war damit auch aufgelöst. Das Gemeindepersonal hatte diese nämlich in die frühere Schule nach Donkols gebracht, wo sie neu «gewichst» werden sollten, um dann - «neu» glänzend - an ihren eigentlichen Platz nach Soller zurückgebracht zu werden. Fall gelöst. Auf den weiteren Bildern ist der Stand des Abbaus (in) der früheren Schule zu sehen.



3) In der «Schleef» ist man schon etliche Wochen dabei den früheren Bahnhof zu renovieren. Wie genau diese Renovierung aussehen wird, vermögen wir von dieser Stelle aus nicht zu sagen. Affaire à suivre! (fst)



QUI SONT-ILS ? QUE FONT-ILS ?

Ils se nomment Carlo, Johann, Christian, Rick, Hendrik, Mathieu et Joan.....

Ce sont nos ouvriers communaux !

Toute l'année, ils oeuvrent pour notre commune. Leur travail...maintenir une commune propre et agréable à vivre.

A l'écoute de tous, ils veilleront avec attention, gentillesse et professionnalisme, à vous rendre service dans la mesure de leur possibilité. Carlo, leur responsable reste à votre écoute au numéro +352 691 959726 pour vos remarques et vos demandes éventuelles pour le bon fonctionnement de notre entité.

D'ors et déjà, au nom de la population, nous les remercions et leur adressons tout notre respect.



Carlo



Johann



Christian



Rick



Hendrik



Mathieu



Joan

DU BONHEUR DANS NOS ÉGLISES

Passionnée, acharnée, motivée la chorale de Noertrange nous accompagne dans tous les événements paroissiaux et autres de notre commune.

La présence de toute cette joyeuse équipe de choristes est devenue en quelque sorte une institution dans les villages de Winseler et nous tenons à les remercier pour leur travail ainsi que pour leur présence dans toute les manifestations communales .

..... une belle surprise.....

C'est à l'occasion du repas annuel de nos joyeux lurons, qui s'est déroulé le 6 décembre dernier au restaurant à « Schleif », qu'une surprise imprévue est venue égayer leur soirée...St Nicolas et ses acolytes sont venu leur rendre une petite visite tout en oubliant pas leurs petits souliers !

Nous profitons également de ce petit encart pour adresser à notre Doyen, Monsieur Maurice Peporté, notre plus profond respect et tout nos remerciements pour sa gentillesse et sa disponibilité envers nos administrés .



Am Samstag, dem 29.ten November war es wieder einmal soweit. St Nikolaus und sein Knecht Rubrecht ober Ruprecht, wie er auch geschrieben wird, waren wieder einmal, nachdem sie mit ihrem Rentierbespannten Schlitten die Gemeinde Winseler verpasst hatten, in der Regionalschule in Harlingen gelandet. Und zwar mehr als eine ganze Woche vor dem Namens- und Todestage des Kinderfreundes.

Unsere Bilder wurden in der Sportshalle in Harlingen am 29. November aufgenommen.



ZUM TAG DES (HEILIGEN) NIKOLAUS

Steckbrief des heiligen Nikolaus Name: Nikolaus von Myra, Nikolaus stammt aus dem Griechischen und bedeutet "Sieger des Volkes".

*

Geboren: Nikolaus wurde vermutlich zwischen 270 und 286 geboren, in Patara, Lykien, Römisches Reich (heutige Türkei) - **Gestorben:** 6. Dezember zwischen 343 und 351 in Myra. Daher ist sein Gedenktag der 6. Dezember!

*

Beruf: Bischof von Myra

*

- Sein Leben:** Seine Eltern starben früh. · Im Alter von 19 Jahren wurde er zum Priester geweiht.
- Nach seiner Priesterweihe war Nikolaus zunächst Abt des Klosters Sion in der Nähe von Myra.
 - Von seinen Eltern hatte er ein großes Vermögen geerbt.
 - Nikolaus verwendete all sein Geld und seinen Reichtum, um damit armen Menschen zu helfen.

*

Schutzpatron der: Kinder und Jugendlichen, Schülerinnen und Schüler, Mädchen, Jungfrauen, alten Menschen, Ministranten, Feuerwehr, Pilger, Reisenden und Seefahrer, Steinmetze, Kerzenzieher, ... Nikolaus gilt als Helfer in der Not!

Hat der heilige Nikolaus wirklich gelebt?

Gelebt hat er wirklich: im 4. Jahrhundert war er/ein Nikolaus Bischof von Myra in Kleinasien.

Myra ist eine antike Stadt im Südwesten der heutigen Türkei, in der Provinz Antalya. Heute heißt sie Demre. Viele Menschen pilgern bis heute zur Grabeskirche, die dort etwa um 600 n. Chr. zu Ehren des später heiliggesprochenen Bischofs Nikolaus von Myra, errichtet wurde. Er wurde berühmt für seine Weisheit und Wundertaten und soll sich für die Armen und Bedürftigen der Region eingesetzt haben.

In der Figur des Heiligen Nikolaus jedoch sind zwei historische Personen zu einer verschmolzen: Zum einen der genannte Nikolaus von Myra, Bischof einer Stadt in der heutigen Türkei. Er lebte im dritten Jahrhundert und, um anderen, Nikolaus von Sion, einem Ort in der Nähe von Myra, aus dem sechsten Jahrhundert.

Nach seinem (wessen?) Tod haben sich an seinem (?) Grab angeblich Wunderheilungen und unerklärliche Dinge ereignet. Dies ist schwer zu glauben, da der Tod beide und 300 Jahre trennt. Eine Nikolaus-Legende erzählt, dass einige Seeleute mit ihrem Schiff in einen Sturm gerieten. In höchster Not riefen sie den heiligen Nikolaus an, der den Sturm beruhigte und ihnen damit das Leben rettete. Aufgrund dieser Legende wählten ihn die Seeleute zu ihrem Schutzpatron, dem entlang der großen See- und Handelswege viele Kirchen und Kapellen geweiht wurden. Außerdem soll er mehrere Tote wieder zum Leben erweckt haben. Dabei waren diese von ihrem Mörder - einem habgierigen Gastwirt - sogar zerstückelt und ihre Überreste bereits in einem Salzfass gepökelt worden. So zumindest die Sage. Auch die Filialkirche von Soller ist dem Nikolaus geweiht. „Seit dem 15. Jahrhundert zeugen regelmäßige Volkszählungen von der Bescheidenheit des Dorfes, das ab dem 16. Jahrhundert über eine dem Heiligen Nikolaus geweihte Kirche verfügt und das Dorf Doncols umfasst,“ ist auf der Web-Seite winse-ler.lu nachzulesen. Und bei Alain Atten heisst es: Die Kapelle von Soller erhält zwar zumindest 1382 ihren eigenen Pfarrsitz, doch kann ihr Kult kaum über das 11. Jahrhundert zurückreichen, da ihr Patron - St. Nikolaus - im Bistum Lüttich nicht früher verehrt wird. Die heutige Soller Kirche stammt übrigens aus dem 18. Jahrhundert.



Gabenbringer für die Kinder



Der heilige Nikolaus galt schon von alters her, genauer seit dem 17. Jahrhundert, als Gabenbringer für die Kinder. Einmal, so erzählt es eine Legende, half Nikolaus einem armen, aber frommen Mann. Der hatte drei Töchter. Er besaß aber nicht genug Geld, um die Mädchen zu verheiraten, damit sie versorgt waren. Nikolaus warf ihm nachts Goldklumpen (in manchen Texten auch „goldene Äpfel“) durchs Fenster, damit er seine Töchter für die Heirat ausstatten konnte. Seitdem gilt der heilige Nikolaus als Wohltäter der Kinder.

Woher stammt der Brauch, in der Zeit vor Nikolaustag, abends einen Schuh vor die Türe zu setzen?

Das „Schiffchensetzen“ ist ein alter Nikolaus-Brauch, bei dem Kinder vor dem Nikolaustag kleine Papier-Schiffchen basteln und aufstellen, damit der Heilige Nikolaus seine Gaben hineinlegen kann. Dieser Brauch ist seit dem 15. Jahrhundert belegt und hängt mit der Rolle des Nikolaus als Schutzpatron der Seefahrer zusammen. In der Nacht legte der Nikolaus Nüsse, Mandarinen, Schokolade oder kleine Geschenke hinein – ähnlich wie später in Schuhe oder Stiefel.

Ab dem Spätmittelalter wurden die Schiffchen nach und nach durch Stiefel, Schuhe, Strümpfe oder Gabenteller ersetzt.

Der Grund: Die Form von Schuhen ähnelt den Schiffchen, und sie waren praktischer für die Kinder. Heute ist das „Schuh-vor-die-Tür-stellen“ am Nikolausabend die verbreitete Variante, während das Schiffchensetzen nur noch in wenigen Regionen bekannt ist.

Knecht Rubrecht (Ruprecht), der unheimliche Begleiter des Nikolaus

Wer etwas in Vergessenheit geraten ist, ist der Begleiter des Nikolaus: Knecht Rubrecht. Der galt von jeher als Kinderschreck, denn er war der böse Gegenspieler zum Nikolaus und drohte frechen Kindern mit der Rute. Eine Bestrafung für renitente Kinder habe mit dem schulischen Alltag im 19. Jahrhundert zusammengehungen, erzählt Torkild Hinrichsen. Der ehemalige Chef des Altonaer Museums in Hamburg ist Experte für weihnachtliche Bräuche. Die Rute sei das Erziehungsinstrument der alten Schullehrer gewesen. Das wurde den Schülern schön eingebläut. Die Rute sei auch das Erkennungszeichen eines Lehrers gewesen und nicht etwa der Rohrstock, der die modernere Variante war.

Von Haus zu Haus gezogen - Sammlung für Bedürftige

Torkild Hinrichsen sagt auch: Ursprünglich schenkte der Nikolaus gar nichts, sondern zog mit seinem Knecht Rubrecht und weiteren Gestalten von Haus zu Haus und sammelte Gaben für Bedürftige ein. Das sei ein "Bettelgang" gewesen.

Erst ab dem 17. Jahrhundert wurde der Nikolaus zum Gabenbringer. Allerdings hatte er immer seinen Knecht Rubrecht im Schlepptau: angsteinflößend und bedrohlich. "Das war also eine bärenhafte, bepelzte Gestalt, ein Rest aus heidnischer Zeit", so Hinrichsen.

Knecht Rubrecht verkörpert das Böse in der Welt. Im Mittelalter wird er über die Grenzen des Alpenvorlands bekannt. Abgeleitet ist der Name wohl vom "Knecht der Frau Perchta". In der germanischen und slawischen Mythologie war Frau Perchta Richterin. Ihren Diener Rubrecht schickte sie in Wintermonaten los, um unartige und faule Menschen zu bestrafen. Doch er spielt in der Geschichte nicht immer nur die Rolle des Bösen: Im 19. Jahrhundert geht man davon aus, dass der Nikolaus-Gehilfe auf heidnische Rituale zurückzuführen sei: Im Winter sei er unterwegs gewesen, um böse Geister zu vertreiben.

Bei dem Luxemburgischen „Houseker“ handelt es sich um eine Sagenfigur, die als Geselle von Nikolaus auftritt. Auch er hat zur Aufgabe den Kindern Angst einzuflößen und sie zu bestrafen, sollten sie nicht artig gewesen sein.

In Luxemburg besitzt der „Houseker“ verschiedene Namen. Im oberen Oesling nennt, oder nannte man ihn, Ruppert, Schwaarzen, Pelzbock oder Hans Muff. Laut Alain Atten stammt der Name des „Houseker“ aus der Zeit des Klëppelkrich (1798). Der Name soll auf die „Klëppelarmee“ zurückzuführen sei, deren Hauptquartier in Hosingen war. „Houseker“ wäre demnach ein „Hosinger“, ein „Klëppelmann“. Laut Dicks gab es in der Hauptstadt früher auch den Namen „Kilo“. Aber über das Land gab es, je nach Region, noch weitere Namen.

Heute hat sich das Bild von Knecht Ruprecht, dem „Houseker“ durchweg gewandelt - Kinder müssen sich nicht mehr vor dem düsteren Gehilfen des Nikolaus fürchten. Meist kommt dieser allein. Ist Knecht Ruprecht dabei, trägt er als Begleiter meist nur den Sack mit Obst, Nüssen und Lebkuchen. (FSt)

Quellen:

NDR;
Nos cahiers 2009;
Wikipedia ;
www.st.gertrudis.de



LUXEMBURGER AUSWANDERUNGEN NACH KANADA

Die Luxemburger Auswanderung nach Kanada war zahlenmäßig klein, aber historisch bedeutsam. Heute leben rund 3.915 Menschen mit luxemburgischen Wurzeln in Kanada (Volkszählung 2016). Regionale Schwerpunkte: Ontario: ca. 955; Québec: ca. 720; British Columbia: ca. 715

Im Vergleich zu größeren europäischen Gruppen (z. B. Deutsche, Franzosen, Iren) war die Luxemburger Einwanderung nach Kanada zahlenmäßig gering. Ein entscheidendes Moment war **die Flucht** der großherzoglichen Familie nach Montreal nach der deutschen Invasion am 10. Mai 1940. Dies stärkte die Beziehungen zwischen Kanada und Luxemburg. Krieg und Besatzung führten zu Fluchtbewegungen.

Wirtschaftliche Chancen: Kanada bot nach dem Krieg Arbeitsmöglichkeiten und eine offene Einwanderungspolitik. Lebensqualität: Kanada gilt bis heute als attraktives Ziel mit hoher Lebensqualität, stabiler Wirtschaft und multikultureller Gesellschaft. (wiki)

Ob es auch Auswanderungen von Soller nach Kanada gegeben hat, entzieht sich unserer Kenntnis. Doch ab jetzt gibt es sie! Eine 28-beinige Gruppe hat am 30. November 2025 den Flug über den grossen Teich angetreten, und ist auch gut drüben angekommen. Sie sind in verschiedensten Gegenden des grossen Landes verteilt.



Oben: Vor dem Transport zum Flughafen – Unten: Während des Transports zum Flughafen und im Flugzeug

Im Jahre 2019 war schon eine 12beinige Gruppe nach British Columbia vorausgegangen, respektive vorausgeflogen. Und zu Beginn 2026 ist geplant, dass weitere 16 Beine hinzukommen werden. Das ergibt insgesamt ein Total von 56 Beinen, d.h. 14, und nicht etwa 28 Leben, die den langen Weg angetreten haben. Denn bei den Auswandererinnen und Auswanderern handelt es sich wohl um Ardenner, doch eben Pferde und nicht Menschen. Ihr Alter: 7 Monate bis 7 Jahre, aufgezogen in der ältesten Ortschaft der Gemeinde Winseler, in Soller.

Da nur ein männliches Mitglied unter den Vierbeinern vom 30. November vertreten war, steht diesem recht viel Beschäftigung bevor. Genuss oder Arbeit (?), dies wird sich herausstellen! Für die Gesamtheit der Auswandererinnen und Auswanderern steht jedoch harte Arbeit in den kanadischen Wäldern bevor sowie die Aufzucht und Zucht weiterer kleiner Ardenner-Sollerinnen und -Sollern in Kanada.

Vorausgegangen waren Besuch der Inhaber der «Écuries Ardennaise de la Mess» in Kanada zwecks Besichtigung der zukünftigen Aufenthalte und Lebensbedingungen der Pferde, in British Columbia und Alberta.

Der Flug geschah per Cargolux nach Calgary und bedurfte einer minutiösen Planung, die schon monatelang vor dem Abflug begann. Doch hierüber zu berichten, würde den Rahmen dieser kleinen Berichterstattung sprengen.

Zum Abschluss dieser Zeilen, hier die Web-Adresse auf der sie weitere Informationen über die Ardennerzucht in Soller bekommen werden: <https://www.ardennerpaerd.com> (soller news)



In ihrer neuen kanadischen Heimat angekommen



NATurnaHE UMGESTALTUNG DES FLUSSES WILTZ IM ORT WINSELER

Wie schon im „naturpark.lu“ Magazin - Winter '25- N°20 - berichtet, wurde in Winseler an und in der Wiltz ein Renaturierungsprojekt umgesetzt. Die Gemeinde Winseler hat zusammen mit dem Naturpark Öwersauer ein Projekt geplant und verwirklicht, bei dem es darum ging, durch eine naturnahe Gestaltung des Flusses Wiltz wertvollen Lebensraum für Wasserbewohner zu schaffen. Das Projekt wurde vollständig vom nationalen Wasserfonds finanziert.



Neuangelegter Altarm in Winseler im Sommer 2025

Der rechtliche Hintergrund für die staatliche Förderung ist die Europäische Wasserrahmenrichtlinie, die vor 25 Jahren, im Dezember 2000, in Kraft trat und bis 2003 in nationales Recht umzusetzen war.

Das Ziel dieser Richtlinie ist es, alle Gewässer des Landes in einen guten ökologischen und guten chemischen Zustand zu bringen. Dies sollte bis 2015 bzw. bis spätestens 2027 erreicht werden. Zusätzlich gilt ein Verbesserungsgebot und ein Verschlechterungsverbot.

Was bedeutet das für das Gewässer konkret?

Das Gewässer soll von den natürlich in dieser Region vorkommenden Pflanzen und Tieren besiedelt sein. Dafür ist es unerlässlich, dass die Durchgängigkeit gewährleistet ist. Ein gesundes Gewässer hat sanierte, naturnahe und naturbelassene Uferzonen und die Schadschönkonzentrationen sind äußerst gering bzw. unter den Grenzwerten.

An der Wiltz wurden nach einigen Fachgutachten – Hochwasserberechnungen, Fischartenzusammensetzung - entschieden einen Altarm in Bereich der Brücke Richtung Noertrange einzurichten.



Elektrofischung zur Bestimmung der Fischarten und ihren Häufigkeiten

Ein Altarm ist ein Teil des Flusses, der nicht dauernd durchströmt wird, der meist etwas flacher und seichter ist als das eigentliche Flussbett selbst. Dadurch erwärmt sich das Wasser schneller und dieser Altarm kann zu einem besonderen Bereich für Pflanzen und Tiere werden. Auch Jungfische ziehen sich manchmal in solche Altarme zurück. Da es wärmer und fast strömungsfrei ist, bietet sich der „alte Arm“ auch Amphibien als Lebensraum an. Bei einem naturnahen Fluss wechseln sich Bereiche - mit hoher und geringer Strömung, seicht und tief, gerade und stark mäandriert - immer wieder ab und ermöglichen damit unterschiedlichsten Wasserbewohner den optimalen Lebensraum zu finden. Dieser neue Altarm soll ein wertvoller Teil dieser Abwechslung sein.



„Fertiger“ und noch nackter Altarm im Sommer 2025



Forelle, Döbel, Äsche

Welchen Vorteil hat das für uns Menschen? Entlang von solchen Flüssen können Menschen einerseits die Natur in allen Facetten genießen und Erholung finden, andererseits dient so ein Fluss dem Menschen auch als Nahrungsquelle. Die Wiltz ist in 14 Fischereiabschnitt eingeteilt, der Bereich der Renaturierung liegt im Los 10. Die häufigsten Fischarten in der Wiltz sind die Forelle, Elritze, Groppe, Schmerle und Schneider. Manchmal findet man auch Döbel und Äsche und mit viel Glück auch ein Bachneunauge.



Administration communale



WINSELER

KlimaPakt | EUROPEAN
ENERGY
AWARD
Meng Gemeng engagéiert sech fir d'Klima

NaturPakt
Meng Gemeng engagéiert sech fir d'Natur

**ZUSAMMENGEFASSTER BERICHT DER SITZUNGEN
DES GEMEINDERATES VOM**

**COMPTE RENDU ANALYTIQUE DES SEANCES DU
CONSEIL COMMUNAL DU**

03.10.2025

21.11.2025

05.12.2025

19.12.2025

Öffentliche Sitzung vom:
Séance publique du :

03. Oktober 2025
03 octobre 2025

Anwesend / Présents :

M. Romain Schroeder, Bürgermeister / bourgmestre ;
MM. Charles Pauly et Aly Stelmes, Schöffen, échevins ;
MM. Marc Schmitz, Roland Esch, Will Toex, Steve Strehlen et Jan Willem Wit,
Gemeinderäte / conseillers ;
M. Steve Faber, Sekretär / secrétaire ;

Entschuldigt / Excusés :

/

TAGESORDNUNG / ORDRE DU JOUR :

Falls nicht anders vermerkt, wurden alle Beschlüsse einstimmig gefasst. / Sauf indication contraire, toutes les décisions ont été prises à l'unanimité des voix.

1.- Annahme der Leitprinzipien des Klimaschutzkonzepts 2030 („Klimaleitbild 2030“) der Gemeinde Winseler. / Adoption des principes directeurs du modèle de protection du climat 2030 (« Klimaleitbild 2030 ») de la commune de Winseler.

Die Leitlinien und Grundsätze dieses Modells des Klimaschutzkonzepts 2030 („Klimaleitbild 2030“) sind insbesondere

- ein adäquater Beitrag zur nationalen Treibhausgasneutralität,
- der Schutz und die Anpassung an den Klimawandel als Aufgaben, die die gesamte Gesellschaft betreffen und an denen jeder teilhaben muss,
- die Schonung unserer Ressourcen durch die Förderung einer Kreislaufwirtschaft,
- die kontinuierliche Verbesserung der Energieeffizienz bei gleichzeitiger Konzentration auf den Ausbau erneuerbarer Energien,
- die Entwicklung und Umsetzung von Anpassungsmaßnahmen an den Klimawandel sowie den Schutz und die Regeneration natürlicher Ökosysteme und Quellen,
- die Förderung von möglichst nachhaltigen und emissionsreduzierten Mobilitätslösungen und Konzepten;

Der Gemeinderat beschließt das vom Schöffenkollegium und dem kommunalen Klimateam ausgearbeitete Klimaleitbild 2030 anzunehmen.

Les lignes directrices et principes de ce modèle de protection du climat 2030 (« Klimaleitbild 2030 ») sont notamment

- une contribution adéquate à la neutralité nationale en matière d'émissions de gaz à effet de serre,
- la protection et l'adaptation au changement climatique, comme étant des tâches qui concernent la société dans son ensemble et auxquelles chacun doit participer,
- la préservation de nos ressources moyennant la promotion d'une économie circulaire,
- l'amélioration continue de l'efficacité énergétique tout en se concentrant sur le développement des énergies renouvelables,
- le développement et la mise en œuvre des mesures d'adaptation au changement climatique et de protection et de régénération des écosystèmes naturels,
- l'encouragement de solutions et de concepts de mobilité aussi durables et aussi propres que possible en termes d'émissions ;

Le conseil communal décide d'adopter les principes directeurs du modèle de protection du climat 2030 (« Klimaleitbild 2030 ») élaborés par le collège échevinal et l'équipe climat communal.

2.- Genehmigung eines Mietvertrags betreffend die gemeindeeigenen Wohnungen in Schleif. / Approbation d'un contrat de bail concernant les appartements communaux à Schleif.

Der Gemeinderat heißt den vom Schöffenkollegium vorgelegten Mietvertrag gut.

Le conseil communal approuve le contrat de bail présenté par le collège échevinal.

3.- Vorläufiger Abschluss der Konten für das Haushaltsjahr 2023. / Arrêt provisoire du compte administratif et du compte de gestion de l'exercice 2023.

Der Gemeinderat beschließt die Konten des Rechnungsjahres 2023 gemäß den folgenden Übersichtstabellen vorläufig gutzuheißen:

Le conseil communal arrête provisoirement les comptes de l'année 2023 conformément aux tableaux récapitulatifs qui suivent :

| COMPTE ADMINISTRATIF 2023 | Montants proposés par le collège |
|---------------------------|----------------------------------|
| Boni du compte de 2022 | 4.961.094,28 |
| Recettes ordinaires | 8.793.993,79 |
| Recettes extraordinaires | 114.583,10 |
| Total des recettes | 13.869.671,17 |
| Mali du compte de 2022 | 0,00 |
| Dépenses ordinaires | 5.735.721,50 |
| Dépenses extraordinaires | 1.148.828,70 |
| Total des dépenses | 6.884.550,20 |
| BONI | 6.985.120,97 |

| COMPTE DE GESTION 2023 | Service ordinaire | Service extraordinaire |
|---|-------------------|------------------------|
| Total des recettes | 8.793.993,79 | 114.583,10 |
| Total des dépenses | 5.735.721,50 | 1.148.828,70 |
| Boni propre à l'exercice | 3.058.272,29 | 0,00 |
| Mali propre à l'exercice | 0,00 | 1.034.245,60 |
| Boni du compte de 2022 | 4.961.094,28 | 0,00 |
| Mali du compte de 2022 | 0,00 | 0,00 |
| Boni général | 8.019.366,57 | 0,00 |
| Mali général | 0,00 | 1.034.245,60 |
| Transfert de l'ordinaire à l'extraordinaire | - 1.034.245,60 | + 1.034.245,60 |
| BONI DEFINITIF | | 6.985.120,97 |

4.- Geändertes Gesetz vom 15. Mai 2018 über die Umweltverträglichkeitsprüfung (UVP) - Stellungnahme zum Anwendungsbereich und Detaillierungsgrad des Gutachtens zum Projekt „Windkraftanlage in Nothum“. Loi modifiée du 15 mai 2018 relative à l'évaluation des incidences sur l'environnement (EIE) - Avis sur le champ d'application et le niveau de détail du rapport d'évaluation du projet « Eolienne à Nothum ».

Am 21. August 2025 hat die CSD Ingénieurs Luxembourg S.A. mit Sitz in L-8399 Windhof, 11, route des Trois Cantons, einen Antrag betreffend das Projekt „Windrad in Nothum“ auf dem Gebiet der Stauseegemeinde eingereicht.

Das Ministerium für Umwelt, Klima und Biodiversität hat den fraglichen Antrag als zuständige Behörde erhalten und festgestellt, dass auf der Grundlage der übermittelten Informationen und unter Berücksichtigung der Auswahlkriterien gemäß Anhang I des geänderten Gesetzes vom 15. Mai 2018 über die Umweltverträglichkeitsprüfung ein Bewertungsbericht erstellt werden muss.

Im Rahmen dieses Verfahrens wird die Gemeinde Winseler um Stellungnahme zu den Angaben gebeten, die der Bauherr im Bewertungsbericht macht.

Nach Beratung entscheidet der Gemeinderat, dem Ministerium für Umwelt, Klima und Biodiversität mitzuteilen, dass der Gemeinde Winseler keine relevanten Informationen vorliegen, die für die Erstellung der Umweltverträglichkeitsprüfung herangezogen werden könnten, und dass der zur Stellungnahme vorgelegte Antrag keine besonderen Anmerkungen seitens der Gemeinde Winseler erfordert.

En date du 21 août 2025 la société CSD Ingénieurs Luxembourg S.A., établie à L-8399 Windhof, 11, route des Trois Cantons, a soumis un dossier au sujet du projet « Eolienne à Nothum » sur le territoire de la commune du Lac de la Haute-Sûre.

Le Ministère de l'Environnement, du Climat et de la Biodiversité, en tant qu'autorité compétente, a reçu le dossier dont question et a constaté que, sur base des informations fournies et en tenant compte des critères de sélection définis à l'annexe I de la loi modifiée du 15 mai 2018 relative à l'évaluation des incidences sur l'environnement, l'élaboration d'un rapport d'évaluation s'impose.

Dans le cadre de cette procédure la commune de Winseler est demandée de donner son avis sur les informations à fournir par le maître d'ouvrage dans ledit rapport d'évaluation.

Après délibération, le conseil communal décide à informer le Ministère de l'Environnement, du Climat et de la Biodiversité que la commune de Winseler ne dispose pas de renseignements pertinents pouvant servir à l'élaboration de l'évaluation des incidences sur l'environnement et que le dossier soumis pour avis n'appelle pas d'observations particulières de la part de la commune de Winseler.

5.- Genehmigung des kommunalen Paktes des interkulturellen Zusammenlebens. / Approbation du Pacte Communal du vivre-ensemble interculturel.

Der kommunale Pakt des interkulturellen Zusammenlebens („Gemengepakt“) wurde am 23. Juli 2025 zwischen dem Ministerium für Familie, Solidarität, interkulturelles Zusammenleben und Integration („das Ministerium“) und dem Büro des Syndikats für die Erschließung und Verwaltung des Naturparks Obersauer („Naturpark Öwersauer“) geschlossen. Er trägt zur Umsetzung des interkulturellen Zusammenlebens auf kommunaler Ebene bei und wurde gemäß dem Gesetz vom 23. August 2023 über das interkulturelle Zusammenleben erstellt.

Da die Gemeinde der erste Ansprechpartner für alle neu zugezogenen Personen sowie für diejenigen, die dort leben oder arbeiten, ist, spielt sie eine wichtige Rolle bei der Gewährleistung eines harmonischen Zusammenlebens für alle. Durch die Unterzeichnung des Gemeindepakts in Anwesenheit des Syndicat des Villes et Communes Luxembourgeoises (SYVICOL), des Naturparks Öewersauer und des Ministeriums verpflichten sich die Gemeinden zu einer engen Zusammenarbeit im Rahmen eines mehrjährigen und partizipativen Prozesses, der den Schwerpunkt auf den Zugang zu Informationen, die Beteiligung aller Personen, die im Gebiet des Naturparks Öewersauer leben oder arbeiten, und den Kampf gegen Rassismus und jede Form von Diskriminierung legt.

Der Gemeindepakt hat zum Ziel, die Rolle und die gegenseitigen Verpflichtungen der Parteien zu definieren. Er tritt am 1. August 2025 in Kraft und läuft am 31. Juli 2031 ab.

Nach Beratung stimmt der Gemeinderat dem am 23. Juli 2025 geschlossenen kommunalen Pakt des interkulturellen Zusammenlebens („Gemeindepakt“) zu.

Le Pacte Communal du vivre-ensemble interculturel (« Gemeindepakt ») a été conclu en date du 23 juillet 2025 entre le Ministre de la Famille, des Solidarités, du Vivre ensemble et de l'Accueil (« le Ministère ») et le bureau du Syndicat pour l'aménagement et la gestion du parc naturel de la Haute-Sûre (« le Naturpark Öewersauer »). Il contribue à mettre en œuvre le vivre-ensemble interculturel au niveau communal et est établi conformément à la loi du 23 août 2023 relative au vivre-ensemble interculturel.

Comme la commune est le premier point de contact de toute personne nouvellement installée dans le pays, ainsi que pour ceux qui y vivent ou travaillent, elle joue un rôle primordial pour assurer un vivre-ensemble harmonieux pour tous, et, en signant le « Gemeindepakt » en présence du Syndicat des Villes et Communes Luxembourgeoises (SYVICOL), le Naturpark Öewersauer et le Ministère, s'engage dans une collaboration étroite, en vue d'un processus pluriannuel et participatif qui met l'accent sur l'accès à l'information, la participation de toutes les personnes résidant ou travaillant sur le territoire du Naturpark Öewersauer et la lutte contre le racisme et toute forme de discrimination.

Le « Gemeindepakt » a pour objet de définir le rôle et les engagements réciproques des parties. Il prend effet au 1^{er} août 2025 et prend fin le 31 juillet 2031.

Après en avoir délibéré, le conseil communal approuve le Pacte communal du vivre-ensemble interculturel (« Gemeindepakt »), conclu en date du 23 juillet 2025.

6.- Benennung eines Vertreters und eines Stellvertreters der Gemeinde Winseler im Ausschuss des kommunalen Paktes des interkulturellen Zusammenlebens. Désignation d'un représentant et d'un représentant suppléant de la commune de Winseler dans le COPIL du Pacte communal du vivre-ensemble interculturel.

Gemäß den Bestimmungen des kommunalen Paktes des interkulturellen Zusammenlebens ist die Gemeinde Winseler aufgefordert, einen Vertreter und einen Stellvertreter in den Ausschuss zu benennen. Der Gemeinderat ernennt Herrn Roland Esch, Gemeinderat, als Vertreter und Herrn Steve Strehlen, Gemeinderat, als Stellvertreter der Gemeinde Winseler im Ausschuss des kommunalen Paktes des interkulturellen Zusammenlebens.

Conformément aux dispositions du Pacte Communal du vivre-ensemble interculturel, la commune de Winseler est appelée de nommer un représentant et un représentant suppléant pour le COPIL. Le conseil communal désigne Monsieur Roland Esch, conseiller, en tant que représentant et Monsieur Steve Strehlen, conseiller, en tant que représentant suppléant de la commune de Winseler dans le COPIL du Pacte communal du vivre-ensemble interculturel.

7.- Genehmigung der Vereinbarung des kommunalen Paktes des interkulturellen Zusammenlebens „Gemeindepakt Uewersauer“ / Approbation de la convention du Pacte Communal du vivre ensemble interculturel « Gemeindepakt Uewersauer ».

Die Vereinbarung des kommunalen Paktes des interkulturellen Zusammenlebens „Gemeindepakt Uewersauer“ wurde am 23. Juli 2025 zwischen der asbl Inter-Actions, dem Büro des Syndikats für die Erschließung und Verwaltung des Naturparks Obersauer („Naturpark Öewersauer“) und den Schöffenkollegien der Gemeinden Boulaide, Esch-sur-Sûre, Lac de la Haute-Sûre, Goesdorf und Winseler („die Partnergemeinden“) unterzeichnet.

Ihr Ziel ist es, eine Zusammenarbeit zwischen dem Naturpark Öewersauer, den Partnergemeinden und dem Verwalter Inter-Actions asbl im Rahmen des kommunalen Paktes des interkulturellen Zusammenlebens zu etablieren. Der Naturpark Öewersauer wird eine Vermittlerrolle zwischen den Partnergemeinden und Inter-Actions spielen und so die Verwaltungsabläufe erleichtern.

Der kommunale Pakt des interkulturellen Zusammenlebens zielt darauf ab, grundlegende Werte wie gegenseitigen Respekt, kulturelle Vielfalt und Solidarität zwischen den Bürgern der Region zu fördern. Seine Umsetzung basiert auf konkreten und kollaborativen Aktionen, die lokale Akteure sowie Bürger in verschiedenen Bereichen mobilisieren, darunter interkulturelle Initiativen, soziale Projekte sowie Bildungsprogramme und Bürgerprogramme.

Die Vereinbarung legt die jeweiligen Verpflichtungen der Parteien sowie die Zahlungsmodalitäten für die Umsetzung der im Rahmen des kommunalen Paktes des interkulturellen Zusammenlebens vorgesehenen Maßnahmen fest. Sie ist für die Dauer eines Kalenderjahres vom 1. Januar bis zum 31. Dezember abgeschlossen und wird stillschweigend für aufeinanderfolgende Zeiträume von einem Jahr verlängert, es sei denn, eine der Parteien kündigt sie gemäß den vorgesehenen Bedingungen.

Nach Beratung genehmigt der Gemeinderat die am 23. Juli 2025 geschlossene Vereinbarung des kommunalen Paktes des interkulturellen Zusammenlebens „Gemengepakt Uewersauer“.

La convention du Pacte Communal du vivre ensemble interculturel « Gemengepakt Uewersauer », a été signée en date du 23 juillet 2025 entre l'asbl Inter-Actions, le bureau du Syndicat pour la gestion et l'aménagement du Parc Naturel de la Haute-Sûre (« le Naturpark Öewersauer ») et les collèges échevinaux des communes de Boulaide, Esch-sur-Sûre, Lac de la Haute-Sûre, Goesdorf et Winseler (« les communes partenaires »).

Elle a pour objectif d'établir une collaboration entre le syndicat du Naturpark Öewersauer, les communes partenaires et l'organisme gestionnaire Inter-Actions asbl, dans le cadre du Pacte Communal du vivre ensemble interculturel. Le Naturpark Öewersauer jouera un rôle de relais entre les communes partenaires et Inter-Actions, facilitant ainsi les démarches administratives.

Le Pacte Communal du vivre ensemble interculturel vise à promouvoir des valeurs fondamentales telles que le respect mutuel, la diversité culturelle et la solidarité entre les citoyens de la région et que sa mise en œuvre repose sur des actions concrètes et collaboratives, mobilisant des acteurs locaux ainsi que les citoyens dans divers domaines, notamment les initiatives interculturelles, les projets sociaux, ainsi que les programmes éducatifs et citoyens.

La convention définit les engagements respectifs des parties, ainsi que les modalités de paiement, en vue de la mise en œuvre des actions prévues dans le cadre du Pacte Communal du vivre-ensemble interculturel. Elle est conclue pour une durée correspondante à l'année civile, soit du 1^{er} janvier au 31 décembre et est tacitement reconduite pour des périodes successives d'un an, sauf résiliation notifiée par l'une ou l'autre des parties, conformément aux modalités prévues.

Après en avoir délibéré, le conseil communal approuve la convention du Pacte Communal du vivre ensemble interculturel « Gemengepakt Uewersauer », conclue en date du 23 juillet 2025.

8.- Zustimmung zur regionalen Kooperationsvereinbarung zwischen dem „Gemengepakt Uewersauer“ und dem „Gemengepakt Wootz“ im Rahmen des kommunalen Paktes des interkulturellen Zusammenlebens. / Approbation de la convention de collaboration régionale entre le « Gemengepakt Uewersauer » et le « Gemengepakt Wootz » dans le cadre du Pacte communal du vivre ensemble interculturel.

Die regionale Kooperationsvereinbarung zwischen dem „Gemengepakt Uewersauer“ und dem „Gemengepakt Wootz“ im Rahmen des kommunalen Paktes des interkulturellen Zusammenlebens wurde am 23. Juli 2025 zwischen dem Büro des Syndikats für die Erschließung und Verwaltung des Naturparks Obersauer („Naturpark Öewersauer“), den Schöffenkollegien der Gemeinden Boulaide, Esch-sur-Sûre, Lac de la Haute-Sûre, Goesdorf und Winseler („die Partnerkommunen“) und dem Schöffenkollegium der Gemeinde Wiltz („die Kooperationsgemeinde“) unterzeichnet.

Sie hat zum Ziel, die jeweiligen Verpflichtungen der Parteien sowie die Modalitäten für die Umsetzung der im Rahmen des kommunalen Paktes des interkulturellen Zusammenlebens vorgesehenen Maßnahmen auf regionaler Ebene festzulegen. Der Vertrag wird für die Dauer eines Kalenderjahres vom 1. Januar bis zum 31. Dezember abgeschlossen und wird stillschweigend für aufeinanderfolgende Zeiträume von einem Jahr verlängert, es sei denn, eine der Parteien kündigt ihn gemäß den vorgesehenen Bedingungen.

Nach Beratung genehmigt der Gemeinderat die am 23. Juli 2025 geschlossene regionale Kooperationsvereinbarung zwischen dem „Gemengepakt Uewersauer“ und dem „Gemengepakt Wootz“.

La convention de collaboration régionale entre le « Gemengepakt Uewersauer » et le « Gemengepakt Wootz » dans le cadre du Pacte Communal du vivre ensemble interculturel a été signée en date du 23 juillet 2025 entre le bureau du Syndicat pour la gestion et l'aménagement du Parc Naturel de la Haute-Sûre (« le Naturpark Öewersauer »), les collèges échevinaux des communes de Boulaide, Esch-sur-Sûre, Lac de la Haute-Sûre, Goesdorf et Winseler (« les communes partenaires ») et le collège échevinal de la commune de Wiltz (« la commune collaboratrice »).

Elle a pour objet de définir les engagements respectifs des parties, ainsi que les modalités en vue de la mise en œuvre au niveau régional des actions prévues dans le cadre du Pacte Communal du vivre-ensemble interculturel. La convention est conclue pour une durée correspondante à l'année civile, soit du 1^{er} janvier au 31 décembre et elle est tacitement reconduite pour des périodes successives d'un an, sauf résiliation notifiée par l'une ou l'autre des parties, conformément aux modalités prévues ;

Après en avoir délibéré, le conseil communal approuve la convention de collaboration régionale entre le « Gemengepakt Uewersauer » et le « Gemengepakt Wootz », conclue en date du 23 juillet 2025.

9.- Zustimmung zur territorialen Kooperationsvereinbarung der Gemeinden Boulaide, Esch-sur-Sûre, Goesdorf, Lac de la Haute-Sûre, Wiltz und Winseler „Wootz und Umgebung“. / Approbation de la convention de coopération territoriale des communes de Boulaide, Esch-sur-Sûre, Goesdorf, Lac de la Haute-Sûre, Wiltz et Winseler « Wootz et alentours ».

Das Koalitionsabkommen der Regierung 2023-2028 sieht vor, dass „die Zusammenarbeit durch Vereinbarungen zwischen den kommunalen und staatlichen Behörden verbessert wird“ und dass „die Regierung auch die Naturparks unterstützen wird, die ein wesentliches Instrument für die Entwicklung des ländlichen Raums darstellen“.

Die territoriale Kooperationsvereinbarung der Gemeinden Boulaide, Esch-sur-Sûre, Goesdorf, Lac de la Haute-Sûre, Wiltz und Winseler „Wooltz und Umgebung“ wurde am 23. Juli 2025 zwischen dem Minister für Wohnen und Raumordnung („der Staat“), den Schöffenkollegien der Gemeinden Boulaide, Esch-sur-Sûre, Lac de la Haute-Sûre, Goesdorf, Wiltz und Winseler („die Gemeinden“) und dem Büro des Syndikats für die Erschließung und Verwaltung des Naturparks Obersauer („PNHS“) unterzeichnet.

Die Unterzeichner der Kooperationsvereinbarung verpflichten sich zur gemeinsamen Umsetzung eines Konzepts für die territoriale Entwicklung (auch „Vision territoriale“ genannt) basierend auf dem regionalen, nationalen und grenzüberschreitenden Kontext der Landesplanung sowie gemeindespezifischen politischen Optionen und so gestaltet, dass seine Vereinbarkeit mit den Zielen des geänderten Landesplanungsgesetzes vom 17. April 2018 sowie den Landesplanungsplänen und -programmen gewährleistet ist.

Die Erarbeitung dieses Konzepts für die territoriale Entwicklung basiert einerseits auf einer gründlichen Analyse der aktuellen Situation und der vorhandenen Planungsdokumente, insbesondere der Bebauungspläne der betroffenen Gemeinden, und andererseits auf den sektoralen Programmen und Politiken auf nationaler Ebene, die einen Einfluss auf die betreffenden Gebiete haben. Die Herausforderungen, denen das betreffende Gebiet gegenübersteht und gegenüberstehen wird, werden identifiziert, wobei Handlungsmöglichkeiten vorgeschlagen werden, um die definierten Ziele zu erreichen und die Akteure in Richtung Entscheidungen zu lenken, die Auswirkungen auf die zukünftige Entwicklung des Gebiets haben.

Die finale „Vision territoriale“ wird eine rationelle Nutzung des Bodens und ein konzentrisches und kohärentes Stadtentwicklungskonzept berücksichtigen und die Gemeinden dazu anregen, gemeinsame Strategien zu entwickeln, um die großen ökologischen, energetischen, digitalen, klimatischen und wirtschaftlichen Übergänge zu begleiten, um der gesamten Bevölkerung optimale Lebensbedingungen durch eine nachhaltige und widerstandsfähige Nutzung und Entwicklung ihres Gebiets zu gewährleisten.

Nach Beratung beschließt der Gemeinderat, der am 23. Juli 2025 geschlossenen territorialen Kooperationsvereinbarung der Gemeinden Boulaide, Esch-sur-Sûre, Goesdorf, Lac de la Haute-Sûre, Wiltz und Winseler „Wooltz und Umgebung“ zuzustimmen.

L'accord de coalition gouvernemental 2023-2028 prévoit que « la coopération sera améliorée à l'aide de conventions qui seront conclues entre les autorités communales et les autorités étatiques » et que « le Gouvernement soutiendra également les parcs naturels qui constituent un outil essentiel pour le développement du milieu rural » ;

La convention de coopération territoriale des communes de Boulaide, Esch-sur-Sûre, Goesdorf, Lac de la Haute-Sûre, Wiltz et Winseler « Wooltz et alentours » a été signée en date du 23 juillet 2025 entre le Ministre du Logement et de l'Aménagement du territoire (« l'Etat »), les collèges échevinaux des communes de Boulaide, Esch-sur-Sûre, Lac de la Haute-Sûre, Goesdorf, Wiltz et Winseler (« les communes ») et le bureau du Syndicat pour la gestion et l'aménagement du Parc Naturel de la Haute-Sûre (« PNHS ») ;

Les signataires de la convention de coopération s'engageront à la réalisation conjointe d'un concept de développement territorial (ci-après aussi « Vision territoriale ») élaboré à partir du contexte régional, national et transfrontalier de l'aménagement du territoire et d'options politiques spécifiques aux Communes et conçu de sorte à en assurer la compatibilité avec les objectifs de la loi modifiée du 17 avril 2018 concernant l'aménagement du territoire ainsi que les plans et programmes de l'aménagement du territoire.

L'élaboration de ce concept de développement territorial se base d'une part sur une analyse approfondie de la situation actuelle et des documents de planification existants, plus particulièrement, sur les plans d'aménagement communaux des communes concernées, et d'autre part, sur les programmes et les politiques sectorielles au niveau national ayant un impact sur les territoires en question. Les enjeux et les défis auxquels le territoire en question fait et fera face sont identifiés, tout en proposant des pistes d'actions pour atteindre les objectifs définis et permettre de guider les acteurs vers une prise de décisions entraînant une répercussion sur le futur développement du territoire.

La Vision territoriale finalisée tiendra compte d'une utilisation rationnelle du sol et d'un développement urbanistique concentrique et cohérent, et incitera les Communes à développer des stratégies communes permettant d'accompagner les grandes transitions écologique, énergétique, numérique, climatique et économique en vue d'assurer à l'ensemble de la population des conditions de vie optimales par une mise en valeur et un développement durable et résilient de leur territoire.

Après délibération le conseil communal décide d'approuver la convention de coopération territoriale des communes de Boulaide, Esch-sur-Sûre, Goesdorf, Lac de la Haute-Sûre, Wiltz et Winseler « Wooltz et alentours », conclue en date du 23 juillet 2025.

10.- Antrag auf Neuaufteilung eines Grundstücks gelegen in Noertrange, eingetragen im Kataster der Gemeinde Winseler, Sektion B von Noertrange, Ort genannt „Kehlwee“, unter der Nummer 689/1982. / Demande de morcellement d'un terrain sis à Noertrange, inscrit au cadastre de la commune de Winseler, section B de Noertrange, lieu-dit « Kehlwee », sous le numéro 689/1982.

Nach Beratschlagung erteilt der Gemeinderat die Genehmigung zur Neuaufteilung der Parzelle 689/1982 um eine Schieberkammer für die Ortschaft Noertrange zu errichten, und dies entsprechend dem vorgelegten Projekt.

Après délibération, le conseil communal accorde l'autorisation pour le morcellement de la parcelle 689/1982 en vue de l'aménagement d'une chambre à vannes pour les besoins de la localité de Noertrange, et ceci conformément au projet présenté.

11.- Antrag auf Neuaufteilung von Grundstücken gelegen in Grümelscheid, eingetragen im Kataster der Gemeinde Winseler, Sektion A von Grümelscheid, Ort genannt „Duerfstrooss“ und „Bongert“, unter den Nummern 126/1732 und 129/169. / Demande de morcellement de terrains sis à Grümelscheid, inscrits au cadastre de la commune de Winseler, section A de Grümelscheid, lieux-dits « Duerfstrooss » et « Bongert », sous les numéros 126/1732 et 129/169.

Nach Beratschlagung erteilt der Gemeinderat die Genehmigung zur Neuaufteilung der Parzellen 126/1732 und 129/169 in Hinblick der Errichtung eines Regenwasserrückhaltebeckens für den PAP "Schlassgaart" und die Ortschaft Grümelscheid, und dies gemäß dem vorgelegten Projekt.

Après délibération, le conseil communal accorde l'autorisation pour le morcellement des parcelles 126/1732 et 129/169 en vue de l'aménagement d'un ouvrage pour la rétention des eaux pluviales du PAP « Schlassgaart » et de la localité de Grümelscheid, et ceci conformément au projet présenté.

12.- Vorkaufsrecht der Gemeinde Winseler bezüglich einer Parzelle gelegen in der Sektion E von Doncols und Sonlez, am Ort genannt „Duerfstrooss“. / Droit de préemption de la commune de Winseler sur une parcelle sise dans la section E de Doncols et Sonlez, au lieu-dit « Duerfstrooss ».

Besagte Parzelle ist im allgemeinen Bebauungsplan der Gemeinde Winseler teilweise als „Wohnzone 1“ und teilweise als landwirtschaftliche Fläche klassiert. Da sie jedoch unbebaut in einer zu bebauenden Zone und innerhalb eines 100-Meter-Bands an der Grenze des bebauten oder zu bebauenden Gebiets, aber außerhalb dieses Gebiets, liegt, besitzt die Gemeinde, laut Artikel 3 des umgeänderten Gesetzes vom 22. Oktober 2008 betreffend den „Pacte Logement“, ein Vorkaufsrecht was diese Fläche betrifft. Nach eingehender Beratung beschließt der Gemeinderat auf dieses Vorkaufsrecht zu verzichten.

La parcelle en question est classée partiellement en zone d'habitation 1 et partiellement en zone agricole dans le plan d'aménagement général de la commune de Winseler. Comme elle est située non construite dans une « zone urbanisée ou destinée à être urbanisée » et dans une bande de cent mètres longeant la limite de la zone urbanisée ou destinée à être urbanisée et située à l'extérieur de ces zones, la commune dispose, conformément à l'article 3 de la loi modifiée du 22 octobre 2008 sur le pacte logement, d'un droit de préemption y relatif. Après délibération, le conseil communal décide de renoncer à l'application de son droit de préemption sur ladite parcelle.

13.- Vorkaufsrecht der Gemeinde Winseler bezüglich einer Parzelle gelegen in der Sektion D von Berlé, am Ort genannt „Bremischt“. / Droit de préemption de la commune de Winseler sur une parcelle sise dans la section D de Berlé, au lieu-dit « Bremischt ».

Besagte Parzelle ist im allgemeinen Bebauungsplan der Gemeinde Winseler als forstwirtschaftliche Fläche klassiert. Da es sich jedoch um ein unbebautes Grundstück handelt das an einen Wasserlauf angrenzt, besitzt die Gemeinde laut Artikel 49 des umgeänderten Naturschutzgesetzes vom 18. Juli 2018 ein Vorkaufsrecht, was diese Fläche betrifft. Nach eingehender Beratung beschließt der Gemeinderat auf dieses Vorkaufsrecht zu verzichten.

La parcelle en question est classée en zone forestière dans le plan d'aménagement général de la commune de Winseler. Comme il s'agit d'un terrain non bâti attenant un cours d'eau, la commune dispose, conformément à l'article 49 de la loi modifiée du 18 juillet 2018 concernant la protection de la nature et des ressources naturelles, d'un droit de préemption y relatif. Après délibération, le conseil communal décide de renoncer à l'application du droit de préemption sur ladite parcelle.

14.- Vorkaufsrecht der Gemeinde Winseler bezüglich einer Parzelle gelegen in der Sektion E von Doncols und Sonlez, am Ort genannt „Cerboine“. / Droit de préemption de la commune de Winseler sur une parcelle sise dans la section E de Doncols et Sonlez, au lieu-dit « Cerboine ».

Besagte Parzelle ist im allgemeinen Bebauungsplan der Gemeinde Winseler als forstwirtschaftliche Fläche klassiert. Da es sich jedoch um ein unbebautes Grundstück handelt das an einen Wasserlauf angrenzt, besitzt die Gemeinde laut Artikel 49 des umgeänderten Naturschutzgesetzes vom 18. Juli 2018 ein Vorkaufsrecht, was diese Fläche betrifft. Nach eingehender Beratung beschließt der Gemeinderat auf dieses Vorkaufsrecht zu verzichten.

La parcelle en question est classée en zone forestière dans le plan d'aménagement général de la commune de Winseler. Comme il s'agit d'un terrain non bâti attenant un cours d'eau, la commune dispose, conformément à l'article 49 de la loi modifiée du 18 juillet 2018 concernant la protection de la nature et des ressources naturelles, d'un droit de préemption y relatif. Après délibération, le conseil communal décide de renoncer à l'application du droit de préemption sur ladite parcelle.

Ende der Sitzung. / Fin de séance.

Öffentliche Sitzung vom:
Séance publique du :

21. November 2025
21 novembre 2025

Anwesend / Présents :

M. Romain Schroeder, Bürgermeister / bourgmestre ;
MM. Charles Pauly et Aly Stelmes, Schöffen, échevins ;
MM. Marc Schmitz, Roland Esch, Will Toex, Steve Strehlen et Jan Willem Wit,
Gemeinderäte / conseillers ;
M. Steve Faber, Sekretär / secrétaire ;

Entschuldigt / Excusés :

/

TAGESORDNUNG / ORDRE DU JOUR :

Falls nicht anders vermerkt, wurden alle Beschlüsse einstimmig gefasst. / Sauf indication contraire, toutes les décisions ont été prises à l'unanimité des voix.

1.- Genehmigung des rektifizierten Haushalts für das Jahr 2025 sowie der Haushaltsvorlage für das Jahr 2026 des regionalen Sozialamt Wiltz. / Approbation du budget rectifié 2025 et du budget 2026 de l'Office Social de Wiltz.

Der Gemeinderat genehmigt den rektifizierten Haushalt für das Jahr 2025 sowie die Haushaltsvorlage für das Jahr 2026 des regionalen Sozialamt Wiltz, gemäß den folgenden Übersichtstabellen:

Le conseil communal arrête le budget rectifié de l'exercice 2025 et le budget de l'exercice 2026 de l'Office Social de Wiltz conformément aux tableaux récapitulatifs qui suivent, à savoir :

| BUDGET RECTIFIE DE L'EXERCICE 2025 | Service ordinaire | Service extraordinaire |
|------------------------------------|-------------------|------------------------|
| Total des recettes | 4.427.254,73 | 271.586,43 |
| Total des dépenses | 4.427.254,73 | 187.515,00 |
| Boni propre à l'exercice | | 84.071,43 |
| Mali propre à l'exercice | | |
| Boni du compte de 2024 | 173.898,01 | 347.216,49 |
| Mali du compte de 2024 | | |
| Boni général | 173.898,01 | 431.287,92 |
| Mali général | | |
| TRANSFERT | - 0,00 | + 0,00 |
| BONI PRÉSUMÉ FIN 2025 | 173.898,01 | 431.287,92 |

| BUDGET DE L'EXERCICE 2026 | Service ordinaire | Service extraordinaire |
|---------------------------|-------------------|------------------------|
| Total des recettes | 4.793.195,83 | 91.571,43 |
| Total des dépenses | 4.793.695,83 | 7.500,00 |
| Boni propre à l'exercice | | 84.071,43 |
| Mali propre à l'exercice | 500,00 | |
| Boni présumé fin 2025 | 173.898,01 | 431.287,92 |
| Mali présumé fin 2025 | | |
| Boni général | 173.398,01 | 515.359,35 |
| Mali général | | |
| TRANSFERT | - 0,00 | + 0,00 |
| BONI DÉFINITIF | 173.398,01 | 515.359,35 |

2.- Genehmigung des Kostenvoranschlags für die Neugestaltung der Straße „Duerfstrooss“ in Pommerloch. / Approbation du devis estimatif relatif au réaménagement de la rue « Duerfstrooss » à Pommerloch.

Der Gemeinderat genehmigt den Kostenvoranschlag für die Neugestaltung der Straße „Duerfstrooss“ in Pommerloch, der am 14. Oktober 2025 von LSC360 S.A., ansässig in L-5315 Contern, 4, rue Albert Simon, im Gesamtbetrag von 220.636,67,- € (inkl. MwSt.) aufgestellt wurde.

Le conseil communal approuve le devis estimatif relatif au réaménagement de la rue « Duerfstrooss » à Pommerloch, dressé en date du 14 octobre 2025 par la société LSC360 S.A., établie à L-5315 Contern, 4, rue Albert Simon, au montant total de 220.636,67.- € (ttc)

3.- Genehmigung des Kostenvoranschlags bezüglich der Instandsetzung des Weges am Ort genannt „Op Elwa“ in Doncols im Jahre 2026. / Approbation du devis relatif à la mise en état de la voirie rurale en 2026 - Enrobés bitumineux sur un chemin rural au lieu-dit « Op Elwa » à Doncols.

Der Gemeinderat genehmigt den besagten Kostenvoranschlag in einer Gesamthöhe von 120.000,00.- €. Es handelt sich hier um die Instandsetzung des Weges am Ort genannt „Op Elwa“ in Doncols, auf einer Länge von +/- 730 Meter.

Le conseil communal approuve le devis dont question s'élevant à un montant total de 120.000,00.- €. Il s'agit en l'occurrence de la mise en état du chemin au lieu-dit « Op Elwa » à Doncols, sur une longueur de +/- 730 mètres.

5.- Genehmigung der definitiven Abrechnung betreffend die Umgestaltung und Erweiterung der Wasserbehälter (Druckminderer Schleif - Wasserbehälter Doncols - Druckminderer Sonlez). / Approbation du décompte définitif concernant le réaménagement et l'extension des réservoirs d'eau (réducteur de pression Schleif - réservoir d'eau Doncols - réducteur de pression Sonlez).

Die definitive Abrechnung besagter Arbeiten, welche sich auf 1.254.747,76.- € beläuft, wird vom Gemeinderat gutgeheißen.

Le conseil communal approuve le décompte définitif des travaux dont question, s'élevant à un montant total de 1.254.747,76.- €.

6.- Genehmigung der definitiven Abrechnung betreffend die Umgestaltung der Straße „Bohey“ in Doncols. / Approbation du décompte définitif concernant le réaménagement de la rue « Bohey » à Doncols.

Die definitive Abrechnung besagter Arbeiten, welche sich auf 276.135,49.- € beläuft, wird vom Gemeinderat gutgeheißen.

Le conseil communal approuve le décompte définitif des travaux dont question, s'élevant à un montant total de 276.135,49.- €.

7.- Genehmigung des neuen Dienstleistungsvertrag mit Youth & Work s.à r.l. SIS. / Approbation du nouveau contrat de prestation de services avec Youth & Work s.à r.l. SIS.

Der Dienstleistungsvertrag wurde am 14. November 2025 zwischen Youth & Work s.à r.l. SIS, mit Sitz in L-8510 Redange-sur-Attert, 11, Grand-Rue, vertreten durch Ariane Toepfer, Kristina Nincevic und Paule Pletgen, in ihrer Eigenschaft als Geschäftsführerinnen (im Folgenden "der Dienstleister"), und dem Schöffenkollegium der Gemeinde Winseler unterzeichnet.

Dieser Vertrag hat zum Ziel, dem Dienstleister den Auftrag zur Erbringung von Dienstleistungen zur Begleitung und Integration von Jugendlichen auf den Arbeitsmarkt zu übertragen.

Der Dienstleister verpflichtet sich, eine individuelle und professionelle Betreuung von Jugendlichen und jungen Erwachsenen in einer Situation der Schwäche (Arbeitslosigkeit, soziale Ausgrenzung, psychische Probleme, etc.) zu gewährleisten, mit dem Ziel, ihre Integration in das Berufsleben oder ihre Rückkehr in die Ausbildung zu erleichtern.

Diese Betreuung umfasst Coaching-Sitzungen, Workshops zur persönlichen Entwicklung sowie eine individuelle Begleitung für einen Zeitraum von einem Jahr nach Erreichen der festgelegten Ziele. Diese Dienstleistungen werden den jungen Begünstigten kostenlos zur Verfügung gestellt.

Der Vertrag tritt am 1. Januar 2026 in Kraft und gilt für eine maximale Laufzeit von zehn (10) Jahren, also bis zum 31. Dezember 2035. Er kann von jeder Partei durch eine Kündigung an die andere Partei mit einer Frist von drei (3) Monaten vor dem Ablaufdatum beendet werden.

Nach Beratung genehmigt der Gemeinderat den Dienstleistungsvertrag mit Youth & Work s.à r.l. SIS, der am 14. November 2025 zwischen Youth & Work und dem Bürgermeister- und Schöffenkollegium unterzeichnet wurde.

Le contrat de prestation de services a été signé en date du 14 novembre 2025 entre Youth & Work s.à r.l. SIS, ayant son siège social à L-8510 Redange-sur-Attert, 11, Grand-Rue, représentée par Ariane Toepfer, Kristina Nincevic et Paule Pletgen, en leur qualité de gérantes (« le Prestataire »), et le collège des bourgmestre et échevins de la commune de Winseler.

Ledit contrat a pour objet de confier au Prestataire la mission de prestation de services visant à l'accompagnement et à l'intégration de jeunes sur le marché du travail.

Le Prestataire s'engage à mettre en place un accompagnement personnalisé et professionnel des jeunes et jeunes adultes en situation de fragilité (chômage, exclusion sociale, problèmes de santé mentale, etc.), ayant pour but de faciliter leur intégration dans la vie active ou leur retour en formation.

Cet accompagnement inclut des séances de coaching, des ateliers de développement personnel, ainsi qu'un suivi individualisé pour une durée d'un an après l'atteinte des objectifs fixés. Ces services sont fournis gratuitement aux jeunes bénéficiaires.

Le contrat prendra effet à compter du 1^{er} janvier 2026 pour une durée maximale de dix (10) ans, soit jusqu'au 31 décembre 2035, et peut être résilié par chacune des parties par la notification à l'autre partie sa volonté de résilier le contrat, en respectant un préavis de trois (3) mois avant la date d'échéance.

Après en avoir délibéré, le conseil communal approuve le contrat de prestation de services avec Youth & Work s.à r.l. SIS, signé en date du 14 novembre 2025 entre Youth & Work et le collège des bourgmestre et échevins.

8.- Grundsatzentscheidung bezüglich einer möglichen Erhöhung der Wohnungsdichte (DL) für das PAP-NQ „An der Gaass“ in Pommerloch. / Décision de principe concernant une éventuelle augmentation de la densité logement (DL) applicable au PAP-NQ « An der Gaass » à Pommerloch.

Gemäß Artikel 20 des geänderten Gemeindegesetzes vom 13. Dezember 1988 verlassen die Gemeinderäte Esch und Wit die Sitzung vor Beginn der Diskussion zu diesem Punkt.

Nach Beratschlagung beschließt der Gemeinderat grundsätzlich, die für den PAP-NQ „An der Gaass“ in Pommerloch geltende Wohnungsdichte (DL) von 21 Einheiten/ha auf 30 Einheiten/ha zu erhöhen, wobei er sich bewusst ist, dass das Verfahren für eine punktuelle Änderung des geltenden PAG befolgt werden muss.

Conformément à l'article 20 de la loi communale modifiée du 13 décembre 1988, Messieurs Esch et Wit, conseillers communaux, quittent la séance avant l'entame de la discussion sur le présent point ;

Après délibération, le conseil communal prend la décision de principe d'augmenter la densité logement (DL) applicable au PAP-NQ « An der Gaass » à Pommerloch de 21 unités/ha à 30 unités/ha, tout en sachant que la procédure pour une modification ponctuelle du PAG en vigueur doit être suivie.

9.- Grundsatzbeschluss über den Beginn der Jugendarbeit auf regionaler Ebene im Kanton Wiltz. / Accord de principe sur le début du travail de Jeunesse au niveau régional dans le canton de Wiltz.

Nachdem der Gemeinderat die Erklärungen des Schöffenrats gehört hat, beschließt er

- grundsätzlich dem Beginn der Jugendarbeit auf regionaler Ebene im Kanton Wiltz für eine Anfangszeit von 3 Jahren zuzustimmen, unter der Bedingung, dass die Beteiligung der Gemeinden an der Finanzierung des Projekts proportional zur Bevölkerung und nicht gleichmäßig auf die sechs Gemeinden (1/6 pro Gemeinde) erfolgt,
- in einer zweiten Phase nur an der Finanzierung eines einzigen Jugendhauses und nicht mehrerer teilzunehmen.

Après avoir entendu le collège échevinal en ses explications, le conseil communal décide

- de donner son accord de principe sur le début du travail de Jeunesse au niveau régional dans le canton de Wiltz pour une durée initiale de 3 ans, sous condition que la participation des communes au financement du projet en question se fasse proportionnellement à la population et pas à clé égalitaire entre les six communes (1/6 par commune),
- de ne participer, dans une deuxième étape, qu'au financement d'une seule maison de jeunes et pas de plusieurs.

Ende der Sitzung. / Fin de séance.

Öffentliche Sitzung vom:
Séance publique du :

05. Dezember 2025
05 décembre 2025

Anwesend / Présents :

M. Romain Schroeder, Bürgermeister / bourgmestre ;
MM. Charles Pauly et Aly Stelmes, Schöffen, échevins ;
MM. Roland Esch, Will Toex, Steve Strehlen et Jan Willem Wit, Gemeinderäte /
conseillers ;

Entschuldigt / Excusés :

M. Steve Faber, Sekretär / secrétaire ;
M. Marc Schmitz, Gemeinderat / conseiller.

TAGESORDNUNG / ORDRE DU JOUR :

Falls nicht anders vermerkt, wurden alle Beschlüsse einstimmig gefasst. / Sauf indication contraire, toutes les décisions ont été prises à l'unanimité des voix.

1.- Genehmigung des Kaufvertrags für den Erwerb eines landwirtschaftlichen Gebäudes in Schleif. / Approbation de l'acte de vente concernant l'acquisition d'un bâtiment agricole à Schleif.

Der Gemeinderat genehmigt den besagten Kaufvertrag in einer Gesamthöhe von 450.000,00.- €. Der Erwerb des Gebäudes dient dem Zweck, das CIS-Wanseler des CGDIS dort unterzubringen.

Le conseil communal approuve l'acte de vente dont question s'élevant à un montant total de 450.000,00.- €. L'acquisition de l'immeuble se fait dans le but d'y installer le CIS-Wanseler du CGDIS.

2.- Genehmigung des Kostenvoranschlags bezüglich der Pflege von einheimischen Hecken und Bäumen, Hecken- und Baumpflegeprogramm sowie spezieller Arten- und Habitatschutz in der Gemeinde Winseler im Jahre 2026. / Approbation du devis concernant l'amélioration de l'environnement naturel sur le territoire de la commune de Winseler en 2026.

Der Gemeinderat genehmigt den Kostenvorschlag des „Naturpark Öewersauer“ in Höhe von 29.000,00.-€.

Le conseil communal approuve le devis établi par le syndicat intercommunal « Naturpark Öewersauer », s'élevant à 29.000,00.-€.

3.- Genehmigung des Kostenvoranschlags für die Umsetzung des Verkehrsreglements. / Approbation du devis estimatif relatif à la mise en œuvre du règlement de circulation.

Der Gemeinderat genehmigt den Kostenvoranschlag für die Umsetzung des Verkehrsreglements, der am 25. November 2025 von LSC360 S.A., ansässig in L-5315 Contern, 4, rue Albert Simon, im Gesamtbetrag von 169.650,00.- € (inkl. MwSt.) aufgestellt wurde.

Le conseil communal approuve le devis estimatif relatif à la mise en œuvre du règlement de circulation, dressé en date du 25 novembre 2025 par la société LSC360 S.A., établie à L-5315 Contern, 4, rue Albert Simon, au montant total de 169.650,00.- € (ttc)

4.- Vorkaufsrecht der Gemeinde Winseler bezüglich einer Parzelle gelegen in der Sektion A von Grümelscheid, am Ort genannt „Noubois“. / Droit de préemption de la commune de Winseler sur une parcelle sise dans la section A de Grümelscheid, au lieu-dit « Trou du Noubois ».

Besagte Parzelle ist im allgemeinen Bebauungsplan der Gemeinde Winseler als forstwirtschaftliche Fläche klassiert. Da es sich jedoch um ein unbebautes Grundstück handelt das an einen Wasserlauf angrenzt, besitzt die Gemeinde laut Artikel 49 des umgeänderten Naturschutzgesetzes vom 18. Juli 2018 ein Vorkaufsrecht, was diese Fläche betrifft. Nach eingehender Beratung beschließt der Gemeinderat auf dieses Vorkaufsrecht zu verzichten.

La parcelle en question est classée en zone forestière dans le plan d'aménagement général de la commune de Winseler. Comme il s'agit d'un terrain non bâti attenant un cours d'eau, la commune dispose, conformément à l'article 49 de la loi modifiée du 18 juillet 2018 concernant la protection de la nature et des ressources naturelles, d'un droit de préemption y relatif. Après délibération, le conseil communal décide de renoncer à l'application du droit de préemption sur ladite parcelle.

5.- Festsetzen der Subsidien für das Jahr 2025. / Fixation des subsides à allouer pour l'exercice 2025.

Der Gemeinderat setzt nachfolgende Beihilfen für das Jahr 2025 fest: / Le conseil communal fixe les subsides ci-après pour l'exercice 2025 :

| | |
|---|-----------|
| Syndicat d'initiative de la commune de Winseler | 1.400.- € |
| Frënn Senior Gemeng Wanseler | 1.200.- € |
| Amicale des Sapeurs-Pompiers de Doncols-Sonlez | 650.- € |
| Amicale des Sapeurs-Pompiers de Noertrange-Grümelscheid | 650.- € |
| Chorale de Doncols-Sonlez | 500.- € |
| Chorale de Noertrange-Grümelscheid | 500.- € |
| Jeunesse Näertreg-Grëmmescht-Wanseler | 250.- € |
| Grëmlischer Bengelen | 225.- € |
| KC Damm op Panz Naertrich | 225.- € |
| Fraen a Mamme Bärel | 225.- € |
| Pétanque Club Schleef | 225.- € |
| Fédération régionale des corps de sapeurs-pompiers Nord (FRSP NORD) | 250.- € |
| Green Boys Harlange | 225.- € |
| Entente des Syndicats d'Initiative du Lac de la Haute-Sûre | 100.- € |
| Société de gymnastique de Wiltz - Weeltzer Turner asbl | 150.- € |
| Lions Club Grand-Duché Ardennes (Kannerwonschbam 2025) | 1.050.- € |
| Jeunesse Näertreg-Grëmmescht-Wanseler (Subvention pour le service lors de la Fête Nationale 2025) | 250.- € |
| National Liberation Memorial a.s.b.l. – NLM | 500.- € |
| Nordlicht TV (1.- € par habitant au 05.12.2025) | 1.529.- € |
| TRESORERIE DE L'ETAT - Don aux meilleurs élèves 2025 | 250.- € |
| Association Alzheimer | 150.- € |
| A.V.R. (cotisation 2025) | 150.- € |
| Sécurité Routière (appui financier 2025) | 150.- € |
| Hëllef fir Kriibskrank Kanner | 100.- € |
| Association Luxembourgeoise des Mutilés de Guerre et des Invalides a.s.b.l. | 100.- € |
| FPYD-Luxembourg (participation Night Vigil 2025) | 100.- € |
| Fondation Lëtzebuurger Blannevereenegung | 100.- € |
| Le soleil dans la main | 100.- € |
| Amnesty International | 75.- € |
| AMICALE DES ANCIENS DE TAMBOW ASBL | 75.- € |
| Protection des Oiseaux | 65.- € |
| Aide aux enfants handicapés du Grand-Duché | 65.- € |
| APEMH - Association des Parents d'Enfants Mentalement Handicapés | 65.- € |
| De Waisse Rank | 65.- € |
| Mouvement Européen Luxembourg (cotisation 2025) | 60.- € |
| Amicale Pompjeeën Kanton Woltz (Cotisation 2025) | 50.- € |
| luxroots.com asbl (abonnement 2025) | 50.- € |
| Frënn vum Pompjeesmusée an der Géitz | 50.- € |

Ende der Sitzung. / Fin de séance.

Öffentliche Sitzung vom:
Séance publique du :

19. Dezember 2025
19 décembre 2025

Anwesend / Présents :

M. Romain Schroeder, Bürgermeister / bourgmestre ;
MM. Charles Pauly et Aly Stelmes, Schöffen, échevins ;
MM. Marc Schmitz, Roland Esch, Will Toex, Steve Strehlen et Jan Willem Wit,
Gemeinderäte / conseillers ;
M. Steve Faber, Sekretär / secrétaire ;

Entschuldigt / Excusés :

/

TAGESORDNUNG / ORDRE DU JOUR :

Falls nicht anders vermerkt, wurden alle Beschlüsse einstimmig gefasst. / Sauf indication contraire, toutes les décisions ont été prises à l'unanimité des voix.

1.- Genehmigung der Vereinbarung über die Bereitstellung des „Tauschhauses“ in Schleif. / Approbation de la convention relative à la mise à disposition du « Tauschhaus » à Schleif.

Die am 5. Dezember 2025 zwischen dem Büro des Syndikats für die Erschließung und Verwaltung des Naturparks Obersauer und dem Schöffenkollegium der Gemeinde Winseler unterzeichnete Vereinbarung hat zum Ziel, der Gemeinde einen gebrauchten Container - im Stil eines Büroraums - zur Verfügung zu stellen, der in ein "Tauschhaus" für das Projekt "Tauschen ëm de Séi" umgewandelt wird. Nach Beratung stimmt der Gemeinderat der genannten Vereinbarung zu.

La convention signée en date du 05 décembre 2025 entre le bureau du Syndicat pour la gestion et l'aménagement du Parc Naturel de la Haute-Sûre et le collège des bourgmestre et échevins de la commune de Winseler a pour objet la mise à disposition de la commune un conteneur d'occasion - style conteneur de bureau - transformé en « Tauschhaus » pour le projet « Tauschen ëm de Séi ». Après délibération, le conseil communal approuve ladite convention.

2.- Genehmigung der Geschäftsordnung der beratenden Kommission „Vision territoriale“. / Approbation du règlement d'ordre intérieur de la commission consultative « Vision territoriale ».

Der Gemeinderat genehmigt die Geschäftsordnung der beratenden Kommission „Vision territoriale“.

Le conseil communal approuve le règlement d'ordre intérieur de la commission consultative « Vision territoriale ».

3.- Genehmigung eines Kaufangebots für ein Elektrofahrzeug für den kommunalen technischen Dienst. / Approbation d'une offre commerciale relative à l'acquisition d'une voiture électrique pour les besoins du service technique communal.

Der Gemeinderat genehmigt das vom Schöffenkollegium vorgelegte Kaufangebot für ein Elektrofahrzeug für den kommunalen technischen Dienst in einer Höhe von 30.609,33.- €.

Le conseil communal approuve l'offre commerciale présentée par le collège des bourgmestre et échevins relative à l'acquisition d'une voiture électrique pour les besoins du service technique communal s'élevant à un montant total de 30.609,33.- €.

4.- Genehmigung der definitiven Abrechnung betreffend die Sanierungsarbeiten der Sanitäranlagen im Café-Restaurant in Schleif. / Approbation du décompte définitif concernant les travaux de renouvellement des installations sanitaires du Café-Restaurant à Schleif.

Die definitive Abrechnung besagter Arbeiten, welche sich auf 88.984,90.- € beläuft, wird vom Gemeinderat gutgeheißen.

Le conseil communal approuve le décompte définitif des travaux dont question, s'élevant à un montant total de 88.984,90.- €.

5.- Genehmigung der definitiven Abrechnung betreffend die Installation einer Photovoltaikanlage auf dem Dach des Gemeindegebäudes in Schleif. / Approbation du décompte définitif concernant l'aménagement d'une installation solaire photovoltaïque sur la toiture de l'immeuble communal à Schleif.

Die definitive Abrechnung besagter Arbeiten, welche sich auf 89.481,07.- € beläuft, wird vom Gemeinderat gutgeheißen.

Le conseil communal approuve le décompte définitif des travaux dont question, s'élevant à un montant total de 89.481,07.- €.

10.- Genehmigung und Votum des rektifizierten Haushalts für das Jahr 2025 sowie der Haushaltsvorlage der Gemeinde Winseler für das Jahr 2026. / Approbation du budget communal rectifié de l'exercice 2025 et du projet du budget de l'exercice 2026.

Eingangs ist zu erwähnen, dass Die Gemeinde Winseler im Laufe des Jahres 2025 alle noch ausstehenden Bankdarlehen beglichen hat und somit ab dem 1. Januar 2026 schuldenfrei ist. Nach Beratung genehmigt der Gemeinderat den rektifizierten Haushalt des Jahres 2025 welcher mit einem mutmaßlichen Bonus von 6.703.016,39.- € abschließt, sowie die Haushaltsvorlage für des Jahr 2026, welche mit einem Gesamtbonus von 665.169,09.- € abschließt. Die wichtigsten Einnahmen beziehungsweise Ausgaben für das Haushaltsjahr 2026 sind folgende, und zwar:

Il convient de noter que la commune de Winseler a remboursé tous les prêts bancaires restants au cours de l'année 2025 et est donc libre de dettes à compter du 1^{er} janvier 2026. Après délibération, le conseil communal approuve le budget rectifié de l'exercice 2025 qui est arrêté avec un boni présumé de 6.703.016,39.- €, ainsi que le projet du budget de l'exercice 2026, arrêté avec un boni définitif de 665.169,09.- €. Les recettes respectivement dépenses les plus importantes pour l'exercice 2026 sont les suivantes, à savoir :

ORDENTLICHER HAUSHALT 2026 / BUDGET ORDINAIRE 2026

EINNAHMEN / RECETTES

| | |
|--|--------------------------|
| Impôt commercial | 893.778,57.- € |
| Fonds de dotation globale des communes | 8.255.430,57.- € |
| ... | ... |
| TOTAL : | 10.752.363,60.- € |

AUSGABEN / DEPENSES

| | |
|---|-------------------------|
| Contribution au Fonds pour l'Emploi | 113.691,37.- € |
| Développement local, économie solidaire, lutte contre le chômage | 219.633,12.- € |
| Participations au Corps grand-ducal d'incendie et de secours (CGDIS) | 29.096,37.- € |
| Participation aux frais d'exploitation du syndicat intercommunal Naturpark Oewersauer | 192.524,03.- € |
| Participation aux frais d'exploitation du syndicat intercommunal SIDEC | 181.000,00.- € |
| Participation aux frais d'exploitation du syndicat intercommunal SIDEN | 571.687,50.- € |
| Fourniture d'eau par le syndicat intercommunal DEA | 425.000,00.- € |
| Participation aux frais d'exploitation de l'école régionale à Harlange | 1.878.419,28.- € |
| ... | ... |
| TOTAL : | 6.885.501,00.- € |

AUSSERORDENTLICHER HAUSHALT 2026 / BUDGET EXTRAORDINAIRE 2026

EINNAHMEN / RECETTES

| | |
|---|-------------------------|
| Indemnités compensatoires des PAP-NQ | 173.800,00.- € |
| Subvention de l'Etat - Réaménagement des chemins ruraux | 36.000,00.- € |
| Reprises sur fonds de réserve Pacte Logement 1.0 | 595.916,89.- € |
| Subvention de l'Etat - Etude sur la renaturation de la « Wiltz » à Winseler | 84.994,00.- € |
| Subvention de l'Etat - Hydrologie - Etude pluies violentes | 90.000,00.- € |
| ... | ... |
| TOTAL : | 1.149.568,27.- € |

AUSGABEN / DEPENSES

| | |
|--|------------------|
| Acquisition de mobilier pour la mairie | 70.000,00.- € |
| Réaménagement des chemins ruraux - Il s'agit en l'occurrence du chemin au lieu-dit « Op Elwa » à Doncols | 120.000,00.- € |
| Réaménagement des chemins forestiers | 100.000,00.- € |
| Installation solaire photovoltaïque | 80.000,00.- € |
| Apport en capital SIDEN | 863.262,38.- € |
| Agencement et aménagement d'espaces verts | 100.000,00.- € |
| Acquisition de terrains | 1.477.520,76.- € |
| Ancienne école Noertrange - Remplacement de l'ancienne chaudière | 30.000,00.- € |
| Construction de logements abordables à Grümelscheid | 1.100.000,00.- € |
| Construction de logements abordables à Winseler | 900.000,00.- € |
| Acquisition de logements | 1.000.000,00.- € |
| Agrandissement de l'aire de jeux et de récréation de la localité de Doncols | 110.702,40.- € |

| | |
|---|--------------------------|
| Aménagement d'une aire de jeu à Schleif | 250.000,00.- € |
| Aménagement d'une aire de jeu à Grümelscheid | 100.000,00.- € |
| Mise en œuvre du règlement de circulation | 170.000,00.- € |
| Réaménagement du chemin « An der Gaass » à Pommerloch | 500.000,00.- € |
| Réaménagement de la rue « Burrebeerig » à Noertrange | 250.000,00.- € |
| Réaménagement de la rue « Op der Louh » à Noertrange | 200.000,00.- € |
| Réaménagement de la rue « Weschbur » à Doncols | 300.000,00.- € |
| Réaménagement de la rue « Duerfstrooss » à Doncols | 180.000,00.- € |
| Réaménagement de la rue « Wohlber » à Pommerloch | 150.000,00.- € |
| Réaménagement des chemins vicinaux | 100.000,00.- € |
| Acquisition de voitures de service électriques | 60.000,00.- € |
| Hydrologie - Etude pluies violentes | 90.000,00.- € |
| Rénovation de l'ancienne maison de garde à Schleif | 200.000,00.- € |
| Réaménagement de l'ancienne gare à Schleif | 900.000,00.- € |
| Réaménagement de la salle communale à Doncols | 1.600.000,00.- € |
| Salles communales - Travaux de rénovation (Schéiefricht et Berlé) | 130.000,00.- € |
| Eglise de Berlé - Travaux de rénovation | 100.000,00.- € |
| École régionale à Harlange - Apport en capital | 461.783,40.- € |
| ... | ... |
| TOTAL : | 11.054.278,17.- € |

ÜBERSICHTSTABELLEN / TABLEUX RÉCAPITULATIFS

| BUDGET RECTIFIE DE L'EXERCICE 2025 | Service ordinaire | Service extraordinaire |
|---|-------------------|------------------------|
| Total des recettes | 11.495.295,62 | 318.773,25 |
| Total des dépenses | 6.255.691,16 | 6.954.479,86 |
| BONI propre à l'exercice | 5.239.604,46 | |
| MALI propre à l'exercice | | 6.635.706,61 |
| BONI du compte 2024 | 8.099.118,54 | |
| MALI du compte 2024 | | |
| BONI GÉNÉRAL | 13.338.723,00 | |
| MALI GÉNÉRAL | | 6.635.706,61 |
| Transfert de l'ordinaire à l'extraordinaire | - 6.635.706,61 | + 6.635.706,61 |
| BONI PRESUME FIN 2025 | | 6.703.016,39 |

| BUDGET DE L'EXERCICE 2026 | Service ordinaire | Service extraordinaire |
|---|-------------------|------------------------|
| Total des recettes | 10.752.363,60 | 1.149.568,27 |
| Total des dépenses | 6.885.501,00 | 11.054.278,17 |
| BONI propre à l'exercice | 3.866.862,60 | |
| MALI propre à l'exercice | | 9.904.709,90 |
| BONI présumé fin 2025 | 6.703.016,39 | |
| MALI présumé fin 2025 | | |
| BONI GÉNÉRAL | 10.569.878,99 | |
| MALI GÉNÉRAL | | 9.904.709,90 |
| Transfert de l'ordinaire à l'extraordinaire | - 9.904.709,90 | + 9.904.709,90 |
| BONI DEFINITIF | | 665.169,09 |

Ende der Sitzung. / Fin de séance.



BIEN TRIER : MODE D'EMPLOI

Découvrez nos consignes de tri pour chacune de vos poubelles



PAPIER & CARTON



DÉCHETS ACCEPTÉS :

- Journaux, magazines, livres
- Emballages en papier
- Cahiers et blocs-notes
- Papier d'écriture et d'impression
- Enveloppes en papier



DÉCHETS NON ACCEPTÉS :

- Papier très sale ou gras
- Emballages jetables avec revêtement plastique
- Emballages multicouches
- Cartons à boissons
- Papier peint
- Serviettes en papier et lingettes humides
- Polystyrène dans les boîtes en carton



VERRE CREUX



DÉCHETS ACCEPTÉS :

- Bouteilles en verre (vides et sans bouchon)
- Récipients en verre (vides et sans couvercle)
- Bocaux en verre



DÉCHETS NON ACCEPTÉS :

- Porcelaine
- Céramique
- Fenêtres
- Miroirs
- Ampoules
- Lampes



DÉCHETS ORGANIQUES



DÉCHETS ACCEPTÉS :

- Déchets de cuisine
- Restes de repas crus et cuits
- Déchets de jardin
- Sacs en papier et papier journal (uniquement comme sac poubelle pour les déchets organiques)



DÉCHETS NON ACCEPTÉS :

- Graisses et huiles
- Cendres et charbon
- Balayures et sacs d'aspirateur
- Emballages plastiques
- Mégots de cigarettes
- Litière pour chats
- Serviettes et mouchoirs en papier
- Couches bébé



DÉCHETS MÉNAGERS



DÉCHETS ACCEPTÉS :

- Tous les déchets qui ne peuvent pas être collectés séparément et qui ne sont pas recyclables



DÉCHETS NON ACCEPTÉS :

- Déchets recyclables (papier, carton, verre, biodéchets, bois, etc.)
- Déchets électriques et électroniques
- Déchets de construction
- Déchets dangereux (bouteilles de gaz, médicaments, peintures, piles, etc.)



Nos centres de ressources pour prolonger votre effort de tri :

43, Fridhaff,
L-9379 Diekirch
Tel.: 80 89 83 38

Mierscherbiërg,
L-7526 Mersch
Tel.: 32 01 92

Rue de Niederpallen,
L-8506 Redange
Tel.: 26 62 09 13

4, op der Bréimicht,
L-9779 Lentzweiler
Tel.: 26 91 40 09



Suivez-nous pour découvrir nos services et activités !

Et si on arrêta de jeter notre avenir ?

Saviez-vous que chaque semaine, nous avalons l'équivalent d'une carte de crédit en plastique – soit environ **5 grammes de microplastiques** via l'eau, la nourriture et l'air ? Ce chiffre choque, mais il révèle une vérité : notre modèle « produire, consommer, jeter » nous revient dans l'assiette... et dans nos corps.

L'économie circulaire propose une alternative : un système qui s'inspire de la nature, où rien ne se perd, tout se transforme.

Un modèle pour mieux vivre au Luxembourg

L'économie circulaire vise à **boucler la boucle** : prolonger la durée de vie des produits, réutiliser, réparer, recycler, et surtout repenser la conception pour éviter les déchets dès le départ. Mais ce n'est pas seulement une question de ressources : c'est aussi une **nouvelle manière de vivre ensemble**.

Pourquoi c'est crucial pour le Luxembourg ?

Les communes et leurs citoyens sont des **acteurs clés** : elles intègrent des principes circulaires dans le quotidien avec des initiatives comme les **Repair Cafés** ou les **bibliothèques d'objets** montrent que **partager, c'est économiser et créer du lien**.

Imaginez : au lieu d'acheter un appareil de jardin pour un seul usage, vous l'empruntez à votre voisin ou dans une bibliothèque d'objets. Moins de dépenses, moins de déchets... et plus de rencontres.

Comment pouvez-vous agir à votre échelle ?

- Privilégier la qualité et la réparabilité : avant d'acheter, demandez « puis-je réparer ? ».
- Partager plutôt que posséder : perceuses, vélos, voitures... tout peut se louer ou se prêter.
- Réduire le plastique : privilégiez le vrac et les gourdes.
- Soutenir les circuits courts : achetez local et de saison.
- Participer aux initiatives communales : tri sélectif, compostage, projets circulaires.

Pourquoi ça change la vie ?

Adopter ces gestes, c'est **moins de déchets, moins de dépenses, plus de qualité de vie**. Mais c'est aussi **plus de solidarité** : en partageant, on crée des liens, on redonne du sens à la communauté. Et si votre prochain achat devenait une rencontre ? Dans une économie circulaire, chaque objet partagé rapproche les gens et éloigne les déchets !



FIRWAT ?

Exposé iwwert Zwangsrekrutéierung 42 – 45.

vum Erny LAMBORELLE
Wanseler / Nærtrich 14. Oktober 2025



Wat géingt dir maache wa muer eng friem Muecht dat neutraalt Lëtzebuerg géif besetzen an d'Jongen, tëschen 18 a 22 Joer, géife gezwonge ginn an der Arméi vun dëser feindlecher Muecht ze dengen ?

An der aktueller internationaler Situatioun maachen sech vill Leit Suergen ëm d'Sécherheet vun eisem Land. Wat géingt dir maache wa muer eng friem Muecht Lëtzebuerg géif besetzen ?

Wéi am Mee '40 déi däitsch Wehrmacht dat onofhängegt Lëtzebuerg iwwerfall a besat hott, stoungen déi meescht Lëtzebuerger hëlleflos do, mat "der Fauscht an der Täsch". Déi Eeler vun hinnen hunn sech un den 1. Weltkrich 14-18 erënnert wou et zwar och zu enger militärescher Besetzung koom, awer d'Lëtzebuerger net allze vill gelidden hunn. Am Contraire zum 1. Weltkrich hat Besetzung vu Lëtzebuerg am Ufank och nëmmen e renge militäreschen Hannergrond. Ganz schnell hunn Nazien dunn awer no der Devise " *Heim ins Reich* " eng " *Einverleibungspolitik* " verfollegt. Schonn am Summer '40 huet de Gauleiter Gustav Simon dat konsequent duerchgesat: Lëtzebuerg sollt als eegestännegt Land opgeléist ginn an zum *Moselgau* gehéieren. Indoktrinéierung an Naziideologie huet ëmmer méi zougeholl. Déi éischt Resistenzgruppen hunn sech forméiert.

Bevëlkerung ass graduell ëmmer méi ënnerdréckt ginn a jiddereen deen anerer Meenung war oder esouguer Widderstand gelescht huet ass ouni Erbaarme verfollegt a bestrooft ginn. Déi éischt Patriote goufe verhaft an a KZ-ter, Lageren a Prisongen deportéiert, jo ganz Famillje goufe carrement an Osteuropa ëmgesidelt. D'Jongen a Meedercher sinn duerch Aféierung vum obligatoreschen *Arbeitsdienst* zur Zwangsaarbecht forcéiert ginn. Jonk Lëtzebuerger goufen als sougenannt " *Flakhelfer der Flugabfehr* " mobiliséiert.

Dozou muss ee bemierken dat déi deemools Fräiwëlleg Kompanie , integral schonn 1940 no Nazi - Däitschland beuerdert ginn ass.

Iwwregens haten sech eng 1.500 Lëtzebuerger, virum August '42, fräiwëlleg an Wehrmacht gemellt a sinn zum groussen Deel och an SS integréiert ginn.

Nach am Mee 1942 huet de Gaulleier Simon getéint : " ... *es wäre schlecht um Deutschland bestellt wenn die Wehrmacht auf die Luxemburger angewiesen wäre* ". Awer zu Berlin huet den Hitler beschloss dat Integratioun vum Nazirégime an de Gebitter Elsass, Néi-Belgien a Lëtzebuerg misst weider gedriwwe ginn.

D'Resistenz - Organisatiounen hate scho méintlaang virdrun ëmmer erëm duerch Flugblieder virun der geplangter Zwangsrekrutéierung vun de jonge Lëtzebuerger. Dës Warnungen hunn déi graduell Suerg vun der Bevëlkerung rëmgespigelt. D'politesch Situatioun gëtt méi vu Repressioun an Indoktrinatioun beaflosst, besonnesch duerch Aschränkunge vun der Mee-nungsfräiheet a gezillter Propaganda an de Medien.

An du koum et och: um memorabelen Dag vum 30. August 1942 gouf déi obligatoresch *Wehrpflicht* fir dausenden vu Lëtzebuerger proklaméiert. Dës Moosnam huet en dramateschen Aschnëtt fir vill Famillje bedeit an huet en Tournant an der Geschicht vum Land markéiert wëll domadder jong Mënsche gezwonge gi sinn an der Arméi vun der feindlecher Besatzungsmucht ze déngen.

Lëtzebuerger wousste wann se « *Ons Jongen* », d'Jugend vum Land, huelen a vernichten dann huet och Lëtzebuerg als neutral an onofhängegt Land op Dauer keng Zukunft. Si hunn direkt déi Deeg duerno mat engem Generalstreik dogéint protestéiert. An deem Zesummenhang huet de Patissier Schmol vu Woolsz gesot wéi en säi Buttik fir de Generalstreik zou gemaach huet : « ... *et geet net ëmm meng Kanner, meng Jongen si schonn ze all, et geet hei em d'Jonge vun der Natioun.* »

Aus der Sicht vun haut muss een och kloer soen dat, déi 21 Geiselen déi no dem Generalstreik verhaft an higeriicht gi sinn, net ëmsoss gestuerwe sinn !

Ouni hir Protest Aktioun wäeren net nëmme Joergang 1920-1926 aberuff gi mee mindestens nach 5-6 Joergang zousätzlech.

Dëst hätt mindestens 3 - 4.000 zousätzleche Jongen d'Liewe kascht !

Zwangs - Wehrpflicht vu Männer aus engem neutrale Land ass e flagrante Verstouss géint internationaalt Vëlkerrecht a war deemno ganz kloer virun allem eng politesch Decisioun an net onbedéngt eng militäresch. Dofir muss d'Affer vun de Jongen och ganz kloer als Naziaffer - *Victimes du Nazisme* betruucht ginn. Et muss kloer gestallt ginn dat ënnert dem Begrëff Zwangsrekrutéierung nëmme deenjëinege Jongen zielen déi no dem 30. August '42 der Wehrpflicht ënnerlouchen.

Mir musse bedenken dat deemools d'Autoritéit vun den Eltere méi eng grouss Roll gespilt huet wéi dat haut de Fall ass. Oft hunn d'Eltere bestëmmt wéi eng Ausbildung hir Kanner maache sollten oder wien si bestueden dierften. Hir Nokommen, an dësem Fall d'Jongen, hatten ausserdeem, mat 18-22 Joer, net déi Maturitéit wéi haut. Dat huet sech gewisen un dem Manktem vu Selbstännegkeet a Liewenserfarung.

Déi betraffe Famillje stounge virun engem onméiglechen Dilemma an deem et u sech keng einfach Léisung ginn ass.

U sech goufen et nëmme 2 Méiglechkeeten: sech stellen, also d'*Wehrpflicht* unhuelen, mat der Méiglechkeet vu Fahnenflucht (Desertioun) also dat onerlaabte Verloosse vum Militärdéngscht, oder sech vun Ufank als *Kriegsdienstverweigerer* (Refraktär) also een deen den Déngscht refuséiert, ze entzéien.

Op der enger Säit konnt een als Zaldot op der Front nëmme mat grousem Risiko iwwerliewen, op der anerer Säit hunn Deserteuren a Refraktären d'Doudesstrof riskéiert, wann es erwëscht goufen.

Ausserdeem muss een sech déi ganz grouss moralesch Fro stellen :
 Hatent op der enger Säit d'Jongen d'Recht duerch eng Verweigerung a Refus hir ganz Famill an Ongléck ze stierzen ?
 Hatent op der anerer Säit d'Elteren d'Recht déi eege Kanner ze affere just fir dat si an déi aner Geschwëster domadder beschützt wäeren ?
 Moralesch an nationalistesch gesi war Zwangsrekrutéierung och eng Zoumuddung !
 D'Jonge goufe gezwonge géint déi eegen Alliéierten ze kämpfen. Aus hirem Londoner Exil huet d'Grande-Duchesse Charlotte an engem Message iwwert d'BBC den 13. September 1942 d'Situatioun vun de Zwangsrekrutéierten op de Punkt bruecht: „Lëtzebuerger Jongen! Wa si iech ewech schleefen, fir géint är Frënn ze kämpfen, da vergiesst ni, datt dir Lëtzebuerger sidd a wat är Heemecht vun iech erwaart. Däitschland huet kee Recht vun iech en Treieed ze verlaangen. Wa se iech zwéngen, en Eed ze schwieren, dat ass keen Eed. Äert Häerz muss sech fräi hale vun deem wat se är Lëpse schwieren dunn. Mat Zaldoten, déi nëmmen op den Dag lauere, wou d'Tyrannie vun Hitler gebrach gëtt, gewannen d'Preise kee Krich.“

Konsequenze fir d'Famill war d'Ëmsidlung, vun Ufank un Deportatioun genannt, wat mat enger systematescher Repressioun gläich ze setze war. Ufanks war mat der sou genannter *Sippenhaftigkeit* den 1. an 2. Grad, also Elteren a Geschwëster betraff. Ab Mëtt 1944 gouf dat esouguer ausgedeeent op den 3. Grad, Monni / Tattaen a Cousinën. Duerch d'Ëmsidlung hatent déi concernéiert Familljen all Rechter verluer, hire Besëtztum, also hir Liewens - Existenz ass konfiszéiert ginn an si sinn an engt friemt Land, meeschtens an Ost däitschland, deportéiert ginn.

D'Bierger hunn nom Krich de Begrëff "sech affere - Les Sacrifiés" benotzt. D'Jongen hunn sech geaffert fir hir Familljen an hunn dobäi hiert eegent Liewen op d'Spill gesat !

Zu de Schicksaler vun de verschidde Kategorien Wehrmacht

Soe mer et direkt, ons Jonge ware schlecht Zaldoten, déi meescht ware weder physesch a scho guer net physesch virbereet un der Front ze kämpfen. Vill vun hinnen hatent nach ni eng Waff an der Hand gehalen a woussten absolut net, wéi een sech op der Front behëlt. A just dat ass villen zum Verhängnis ginn!

Si hunn hunn all Grausamkeete vun engem Krich erlieft.

Déi preisesch Offizéier waren net frou mat hinnen, hiren " *Zwangssoldaten* " an dofir sinn si dann och dacks ob déi geféierlechste Platze kommen, als sougenannt Kanonenfutter.

Mat alle Mëttelen, an dat ënner Liewensgefor, hunn ons Jonge ausserdeem versicht ze sabotéieren (*Wehrkraftzersetzung*) an hunn esouguer, wéi zu Pennemünde, Spionage bedriwwen. D'Zil vun alle war ze iwwerliewen a wa méiglech bei der éischer Geleeënheet iwwerzefafen oder a Gefaangenschaft ze goen. Dat Iwwerlafe bei déi Alliéiert war eng immens geféierlech Entscheedung. D'Historiker ginn dovunner aus, dat vill Deserteuren ni offiziell erfaasst gi sinn, wéll se op der Flucht ëm Liewe komm sinn oder well hir Aktioun aus Angscht viru Repressalien vertuscht ginn ass.

D'Zuel vun den desertéierten Lëtzebuerger ass méiglecherweis wesentlech mei héich war wéi dat an de Statistike steet.

Refraktären an Deserteuren

Eng Partie vun de Jonge wollten sech schonn direkt nom *Stellungsbefehl* der obligatorescher Wehrmachts-Pflicht entzéien.

Mee wou hinner ?

Iwwert Grenz oder sech heiheem ze verstopen, dat war virun allem am Ufank '42 an '43, eng immens Erausforderung. Et waren am Ufank net genuch Stoppe virbereet an och kaum Weeër vun de Passeuren organiséiert fir an Ausland ze flüchten. Dat huet sech eréischt ab Mëtt '43 lues a lues en Place gesat.

Et muss een sech emol virstellen dat 2.000 Jonge eng Platz gesicht hu fir sech ze verstopen. An dat zum groussen Deel an onsem klengen Land, mat nëmmen 120 Gemengen an eng 500 Uertschaften.

Déi ganz Organisatioun ass wéinst Mangel u Ressourcen a logistesche Schwächte kloer un hir Limite gestouss an dofir wier et onméiglech gewiescht fir der nach méi, a scho guer net all déi 12.000 Jongen, als Deserteuren a Refraktären ze versueren !

Do goufe primitiv Bunkere gegruewen, déi onméiglechst Platzen si genotzt gi wie Schéieren, Kirchen, ... asw. Eleng um Minett souzen der méi wéi Honnert an enger Minière.

Fir déi ganz Organisatioun op d'Been ze stellen an um Lafen ze halen, waren héich gerechent mindestens 15.000 Persounen involvéiert. Et war fir si e bal onméiglechen Defie well et huet geheescht d'Jonge mat Proviant ze versueren a gläichzäiteg Weeër ze fanne fir ze an d'Ausland ze schleisen.

E ganz grouse Respekt virun all deene Passeuren a Fluchthelfer déi hiert Liewen op Spill gesat hunn fir oft frieme Jongen a Nout ze hëllefen. Si woussten dat se géife mat Doudesstrof, Deportatiounen a KZ-ter a Prisongen, ... asw bestrooft ginn wann se erwëscht goufen.

Wat ass mat de Jonge geschitt wann se erwëscht gi sinn ?

Och wann ee groussen Deel vun hinnen duerchkoum haten eng 500 manner Chance. Si sinn deelweis zesumme mat hire Fluchthelfer, dacks duerch Verrot vun den eegene Landsleit, gefaast ginn a goufen a Prisongen a Konzentrationslager bruecht, an eng Partie dovunner zum Doud verurteilt.

Ënner anerem sinn eng 200 Lëtzebuurger an de Moorage vum Emsland komm, wou d'Bedingunge wéi an engem KZ waren. Duerno ass eng Partie vun hinnen an de berüchtigte Prisong vu Sonnenburg deportéiert ginn. An an der Nuecht vum 30 Januar 1945 goufen do 90 Lëtzebuurger massakréiert.

D'Militärgefängnis zu Torgau si mindestens 18 Lëtzebuurger higeriicht ginn.

Am de Prisonge vu Siegburg a Lingen sënn 10 Jongen als Geiselen erschoss ginn wéinst dem Attentat op den *Ortsgruppenführer* vu Jonglënster.

Un der Ostfront koumen an déi Iwwergelafen a Gefongener a russesch *Krichs Gefangene-lager*. Aleng am Lager vun Tambow waren 1.100 Lëtzebuurger internéiert. Vill vun hinnen si leider riichte spéit entlooss ginn an dat huet den Doud vu méi wéi Honnert vun hinne bedeit.

D'Familljen hirersäits goufen awer net nëmmen deportéiert, en Deel ass nach am Dezember '44 / Januar '45 verhaft, gefoltert an erschoss ginn well hir Jongen desertéiert respektiv Refraktäre waren.

Zuelen déi erschrecke

Ouni Zweifel sinn Zwangsrekrutéierte quantitativ déi gréissten Affergrupp hei am Land !

12.000 (100%) jonk Lëtzebuurger tëschen 18 a 24 Joer, kruten duerch de Gauleiter Gustav Simon den 30. August 1942 déi däitsch Nationalitéit opgezwongen a goufen aberuff an Wehrmacht.

3.000 vun hinne sinn, haaptsächlech un der Ostfront, gefall a vermësst.

316 si schwéier mutiléiert heem komm.

Dat maachen insgesamt 40 % aus, wann e Refraktären an Deserteuren, ronn 30%, rausrechent.

Wann een Zuelen analyséiert da geséit ee ganz kloer dat ons Jongen ee bei weitem méi héijen *Taux vu Mortalitéit* hu wei déi däitsch Wehrmachtzaldoten.

Ongeféier 2.000 hunn sech als Refraktär der Zwangsrekrutéierung entzunn.

Eng 1.500 sinn aus der Wehrmacht desertéiert.

Deementspriedend haten sech der gesamt 30 %, also ronn 1/3, der Wehrmacht entzunn. Dovunner waren ëmm déi 2.000 am Land selwer verstoppt.

200 vun hinne sinn an der Gefaangenschaft gestuerwen dovunner 90 beim Massaker am Prisong vu Sonnenburg.

3.614 jonk Lëtzebuurger Frae goufen an de *Reichsarbeitsdienst* (RAD) respektiv an de *Kriegshilfsdienst* (KHD) gezwongen, a vun deenen hunn der 58 d'Heemecht net erëmgesinn hunn. Wann ee vu ronn 80.000 Haushalter déi et hei am Land am Krich gouf ausgeet da representéieren d'Jongen a Meedercher zesumme ronn 1/3 am 1. Grad a mat Sécherheet iwwert 1/2 wann en déi ganz Familljen am 2. an 3. Grad dobäi rechent. Net ze vergiessen déi mindestens 15.000 *Fluchthelfer*.

Et kann ee behaupten dat 2/3 vun der Bevëlkerung méi oder wéineger mat an un der Zwangsrekrutéierung am leschte Krich bedeelegt waren !

Traumata nom Krich

De Krich huet fuerchtbar Spueren hannerlooss !

Den *Enrolement de Force* ass engt vun de gréisste Verbriechechen un onser Jugend aus der jéngster Zäit !

Déi Iwwerliewend vu Krichserfahrungen hunn nach Joerzénge, jo et kann ee soe bis zu hirem Doud, ee fuerchtbaren Trauma mat geschleeft. An si hunn duerch transgenerationell lerschaft den Trauma och nach un hir Nokomme weiderginn, wann dës Erfahrungs d'Erzéiung an d'Familljeliewe beaflosst hunn. Si selwer hunn sech schwéier gedinn iwwert dat Erliedten ze schwätzen an et hiren Nokommen ze erklären.

Nach haut ginn et der, an dat aus der Nokrichsgeneratioun, déi ons Jongen, wann iwwerhaapt, als Affer 2. ter Klass betruechten a Verdéngschter vun den Enrôlés a Fro stellen. De Manktem vu Versteesdemech an Akzeptanz, dee bei villen Matbierger, bemierkenswäert och aus aneren Affergruppe, besteet, ass schwéier ze erdroen.

Dat geschitt ënnert enger globaler a pauschal Verurteelung duerch :

- den Amalgam tèschent Fräiwëllege an zwangsrekrutéiert Zaldoten,
- Gläichstelle vun de Lëtzebuenger Jonge mat däitsche *Wehrmachtsoldaten*, an der déi spezifesch Situatioun vun de Lëtzebuenger ignoréiert gëtt a relativéiert hiren Zwang an d'Roll als Affer,
- déi gesetzlech festgehalen Titele *Victime du Nazisme* an de *Mort pour la patrie* elo bemol a Fro gestallt ginn,
- d'pauschal Behauptung dass Enrôlés net nëmmen Affer mee och Täter waren, an si domadder als potentiell Krichsverbriechechen duerstellt.

Fir Zäitzeien, hir Nokommen, all Lëtzebuenger déi mat der Zwangsrekrutéierung involvéiert waren a Jiddereen, deen sech och nëmme bësse fir Nationalbewosstsinn interesséiert sinn dës Ënnerstellungen a Behauptungen total inakzeptabel, well se d'Leed an Situatioun vun de Betreffenen ignoréieren an d'Geschicht falsch duerstellen !

Zum Schluss de Wonsch dat d'Awunner vun der Wanseler Gemeng, wann se dann an d'Gebai vun der Gemeng kommen, duerch de Fändel vun der eemoleger Sektioon vun den Enrôlés de Force drun erënnert ginn an dat d'Affer vun de Jongen nik ëmsoss war !

D'Affer, d'Leiden an de Widderstand vun deenen déi Alles fir ons, hir Nokomme, gemaach hunn fir dat mir elo zënter méi wéi 80 Joer a Fridde kënnen liewen, däerf net ëmsoss sinn ! Mir all, jiddereen eenzel, si verantwortlech dofir, dass esou eppes ni méi geschitt.

Erny Lamborelle, Dezember 2025

1 - Dësen Manuskript war Virlag fir dem Erny Lamborelle schein Virtrag zu Nürtrich / Wanseler den 14.10.2025

2 - Dë 16. Februar 1881 krut dës Institutioun bei hirem Grënnung de Numm "Fräiwëllegekompanie" (Corps des Gendarmes et Volontaires) an huet vun deem Moment un d'Polizei-a Sécherheetsaarbecht am Land iwwerholl. Eis Fräiwëllege Kompanie däerf dofir op kee Fall als fräiwëllege Corps vun der preisescher Wehrmacht oder SS betruecht ginn. Dass d'Preisen si an hier Militärganisatioun gezwongen huet ass leider haut nach ëmmer net vun alle Bierger gewosst.

3 - Leider gëtt haut vu verschidden Historiker a Leit gemengt, dass si d'Geschicht missten nei schreiwen, an dass den Titel Déportatioun an Déportés net méi akzeptabel wier, an dësen an "Transplantation & Transplantés" misst ëmgedeef ginn!

4 - Vu Wanseler war dat den Michel CORDIER

5 - Vu Wanseler waren dat den Michel COURTHE an den François CORDIER

6 - Vu Wanseler war dat den Michel FALLY



COMMÉMORATION ANNUELLE SCHUMANN'S ECK



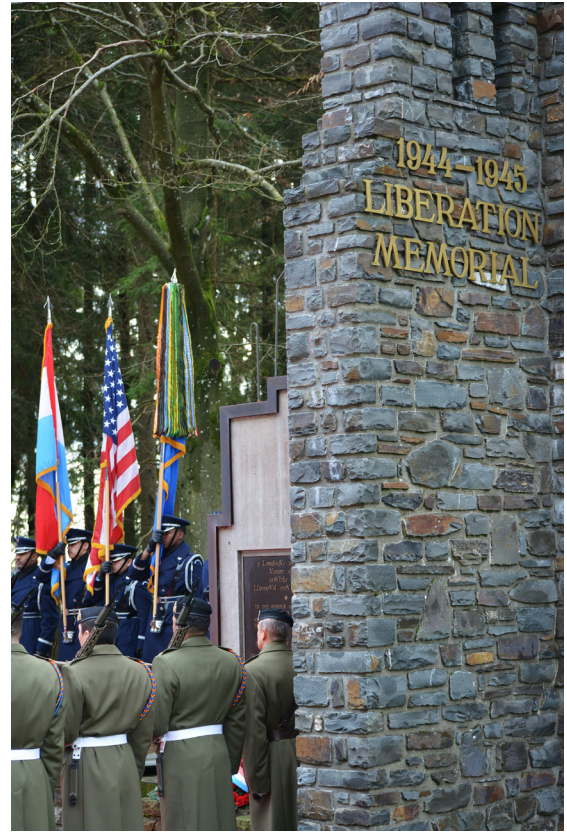
Le conseil d'administration de l'asbl NLM avait invité à assister à la cérémonie de commémoration annuelle, le mardi 16 décembre 2025 à 10 heures au National Liberation monument au Schumann's Eck, pour commémorer le 81^e anniversaire de la « Bataille des Ardennes ».

Cette bataille avait opposé les soldats américains aux soldats allemands du 19 décembre 1944 au 21 janvier 1945 dans des combats les plus meurtriers aux alentours du Schumann's Eck.

La cérémonie a été dédiée, comme les années précédentes, à la mémoire collective de toutes les victimes militaires et civiles et aux valeurs humanitaires en étroites coopérations avec la Croix -Rouge du Luxembourg et de l'Ukraine en présence de Représentants du Corps Diplomatique, de Représentants de l'Otan, de Représentants du Gouvernement et de la Chambre des Députés et de notabilités locales.

Photos par la Hobitz (jfem)





GEDÄCHTNISSTÄRKE MACHT DAS MEMOIRENSCHREIBEN SCHWER

Dat wat elo hei verëffentlecht ass, war guer net geduecht fir an der Hobitz verëffentlecht ze ginn. Just fir den Tirang. Mee dunn hunn ech mer iwwehluecht, datt e jo awer och näischt just nëmmen fir den Tirang schreiwe muss.

D'Fro ass elo, ob et d'Leit aus der Gemeng Wanseler interesséiert, wéi et engem jonke Mënsch an der Gemeng Nidderaanwen an den 1950er an 1960 Joren ergaangen ass.

Mee ech mengen, deen Ënnerscheid, zu der Gemeng Wanseler, ass net esou ganz grouss! An et geet och net nëmmen eleng ëm de jonke Mënsch. Et geet och ëm déi deemoleg Zäit, déi Zäit e bëssen nom Krich bis an d'Neizäit eran.

Eis Generatioun aus den Enn 1940er, aus den 1950er an aus dem Ufank vun den 1960er hat déi grouss Chance, den Iwwergang vun der aaler an déi modern Zäit wiirklech matt ze erliewen, esou wéi nach ni eng Generatioun virdrun. Zu kenger Zäit an der Geschicht vum Mënsch ass deen Iwwergang esou séier viru gaangen, wéi nom Zweete Weltkrich bis haut.

Als Kanner hu mer zwar net méi déi ganz al Zäite matt erlieft. D'Zäite vun de Spannrieder, de Kuelebrenner, de Woner, de Kéifer a wéi se nach all houschen, hu mir och net méi matterlieft. Mee mir hunn nach déi laang Owenter, ouni Televisioun an ouni Stroosseluuchte matterlieft. Mir woussten nach eis laang Owenter ouni Televisioun an ouni Computer ze verbréngen. Mir haten nach keng Supermarcheeën, a woussten nach datt Mëllech vun de Kéi géing stamen, an dat d'Uebst vun de Beem oder Straicher aus dem Bongert oder Gaart kéim, an net aus engem Supermaart. Och den Auto, haut normal, mee geschwënn iwwehliewt, war nach net richtig ukomm. Mir hunn nach viles ze Fouss misse maachen, wat haut bequem mam Auto geet.

Et kënt een esou weider fueren! Mee ech mengen et wär elo genuch.

En éischte Fazit: D'Kanner aus der Gemeng Nidderaanwen hunn déi selwecht Kannerzäit erlieft, wéi déi aus der Gemeng Wanseler. An duerfir trauen ech mech och elo, lech e bësse vu menger Kannerzäit ze erzielen. A wann der och d'Nimm, déi ech nennen, net kenne wärt, da spillt dat nëmmen eng onbedeitend Roll. Si stinn stellvertriedend fir déi ganz deemooleg Generatioun!

D'Nimm, déi änneren! D'Charakteren sinn an all Gemeng déi selwecht:
ob Pierchen, ob Néckel, ob Leo oder ob Léonie, Magréit oder Annie.

**Erënnerungen un d'Kannerzäit
zu Senneng (Gemeng Nidderaanwen)
an de fofzeger a sechzeger Joren (1)**

Een deen am Januar 1952 gebuer ass, gehéiert net méi onbedéngt zur direkter Nokrichsgeneratioun. Deen zweete Weltkrich war zu Lëtzebuerg schonn e puer Joer eriwwer. Säit dem 8. Mee 1945, der bedéngungsloser Kapitulation vum Däitschland, ware bal, oder soll ech soen, scho 7 Joer vergaangen. Vum Weltkrich a vun der direkter Nokrichszäit hunn ech also näischt méi matkritt.

Ech ka mech och net u grouss oder och nëmmen u kleng Schied erënneren, déi duerch de Krich entstane waren. Där sinn et zu Senneng och villäicht och keng ginn, oder si ware schonn ausgebessert ... oder verschwonnen.

Firwat da just een, dee schon 49 Joer net méi zu Senneng, mee duerno an der Stad an op der Musel gelieft huet, an elo am Éislek wunnt, de Versuch mécht, sech ze erënneren, ass, och fir de Betraffenen, net esou einfach ze erklären. Awer datt et mam Doud vu senger Liewenspartnerin am Joer 2022, a matt dem altersbedéngten Elengsinn ze doen huet, schéngt de Fall ze sinn.

Menger leschter Liewenspartnerin, dem Irène Jacoby, dem Pepp, widmen ech dann och dës Erënnerungen.

Ech hunn nëmmen eng kuerz, mee eng schéin Zäit matt him erlieft.

Mäi Papp, an elo schwätzen ech net méi an der drëtter Persoun iwwer mech, huet nach gesot, wéi hie schonn 90 Joer al war: «Wat maachen ech bei deenen ale Leit do?», wéi e gefrot ginn ass an d'Amiperas anzetrieden. - Mir geet et d'selwecht! Wann ech mer d'Programmen ukuken, déi vun esou Organisatiounen ugebuede ginn, sinn ech mer «nach» ze schued, nach ze jonk, fir mech dodrun ze bedeelegen. Ech liewen nach gär ... an zwar selwer! An ech kann och nach denken .. och nach selwer! A wann ech dat net méi kann, kann och kee Veräi mer méi hëllefen! Elo awer kann ech mech nach erënneren. Vlächicht net méi un alles, mee datt kënnen och méi jonker wéi ech, net méi.

Déi eelsten Erënnerung, déi ech u meng Kandheet – mengen ze hunn – ass déi un e Spadséiergang am Sennenger Park, do wou d'Sennenger Schlass haut fir politesch national- oder international Evenementer hierhale muss. Net onbedéngt eng schéin Aufgab fir d' Schlass, dat eng besser Zoukonft verdéngt hätt, a wou de Park erëm misst op si fir normal Visiteuren.

Am Joer 1952 huet de Lëtzebuenger Staat d'Sennenger Schlass kaaft an huet et zu enger Kasär ëmfonctionéiert. Virdrun, während dem 2. Weltkrich, ass et vun den Nationalsozialisten als Erhuelungsheem fir Kënschtler benotzt ginn.

Bis 1968 ass et vum Militär genotzt ginn a duerno gouf et als Telekommunikatiouns Zentrum genotzt. 1990/1991 koum e Konferenzzentrum derzou etc etc...

Haut gëtt et vum Staat fir offiziell Empfäng, Versammlungen a Konferenze benotzt. Et ass fir déi normal Stierflech net zougängeg.



D'Sennenger Schlass aus ménger Erënnerung ...

Ech hu virdu geschriwwen, dat ech mengen, als klunge Bouf schonn emol am Park gewiescht ze sinn. Et ass mer, wéi wann ech, als klungen Däbber, duerch de Park, un der Hand vu mengen Elteren, stolzéiert wär, tëschent klunge Blummegäert erduerch. Ech menge mech ze erënneren un de Sprangbuer, deen et haut nach gëtt an dee maten an engem Weier an d'Luucht gesprézt ass. Ech mengen de Park wär nach eng leschte Kéier vum Staat opgemaacht ginn fir d'Leit, ier e ganz zougemaacht gi wär. Ech soen 'ech mengen', well ganz sécher sinn ech net. Mee wéi kéim ech soss un déi Gedanken.

Oder weess ech et eventuell vu menger Mamm oder mengem Papp, oder vu Fotoen ... ???
 - Ech hu virun net all ze langer Zäit e Sennenger Kolleeg, de Lucien Jungers, deen um Knapp
 gewinnt huet an deen et och an d'Éislek verschloen huet, begéint. Deen huet mer bestätegt,
 an hien ass e puer Joer méi al wéi ech, dat de Park tatsächlech nach eng Kéier fir d'Leit op war,
 ier e ganz zougemaach ginn ass fir d'Leit.

Mee wann een net sécher ass, soll e guer näischt oder wéinstens net ze vill zielen.

Sécher weess ech awer nach, datt ënner der Garde, an der Entrée, e ‚Bing‘ war. Well ech souz
 als Bouf emol dodran, well ech hei an do bei den Zaldoten do laanscht gaange sinn, déi ‚Gar-
 de‘ haten. Et waren dat awer nëmmen déi, déi ech kannt hunn, well se bei meng Schwëster,
 déi sechs Joer méi al ass ewéi ech, heemlech ‚spëtze‘ komm sinn. Si hu mech awer kuerz drop
 erëm eraus gelooss.

Wéi awer d'Sennenger Schlass vun der Regierung
 benotzt ginn ass, sinn dacks ‚Décker‘ do empfang
 ginn. Wéi ech méi al war, sinn ech op de Sennenger-
 berg op de Bus gaangen, d'Fabrik an de Metz-
 elter erop. Fir déi Net-Sennenger: dat waren 2
 Ofkierzungen, déi esou geheescht hunn: d'Fabrik
 wéinst dem Lamort senger fréierer Papeierfabrik
 an de Metzelter, ech weess net firwat dee Wee
 esou geheescht huet, mee dat ass géi a laang bis
 op de Sennengerberg bei d'Kapell gaangen.



Dem Lamort séng fréier Papeierfabrik

Wann dann en ‚Décken‘ am Schlass op Besuch war, konnt een d'Ofkierzung, Fabrik erof, net
 benotzen an ech hu missen de groussen Tour maachen. Bal e Kilometer weider. Alles war vun
 der Police ofgespaart. Et ass also kee Wonner, datt ech haut nach Problemer hunn, wann ech
 esou en Opwand gesinn.

Bei dësem Wee op de Sennengerberg huet een och Abléck an der Park gehat, allerdéngs
 nëmmen an den hënneschten Deel. Et kann also och sinn, datt ech mer haut deen Deel vum
 Besuch am Park einfach am Laf vun der Zäit zesumme gesponnen hunn.

Ech gleewen awer net! (jfem- Oud Valkenburg - Oktober 2023 a Soller, Summer 2024)



REZEPT

Pistazienkekse

Für den Teig:

- * 250 g Mehl
- * 100 g Zucker
- * 1 Pk Vanillezucker
- * 1 Prise Salz
- * 100 g gemahlene Mandeln
- * 1 Eigelb
- * 200 g Butter

Außerdem:

- * 1 Glas Pistaziencreme
- * Gehackte Pistazien

Zubereitung:

Aus den Teigzutaten den Teig herstellen, den Teig etwas abkühlen lassen. Den Pistazienteig ausrollen und pro Keks einen Boden und ein Keks mit Loch ausstechen. Die Kekse bei 180 Grad Umluft für 10 min backen, dann die Kekse auskühlen lassen.

Kekse befüllen: Auf dem Bodenkeks ein klecks Pistaziencreme geben, dann den Deckelkeks aufsetzen, die sichtbare Pistaziencreme mit gehackten Pistazien bestreuen.

Viel Spaß beim Nachbacken!



CONNAISSEZ-VOUS VRAIMENT VOTRE PETIT FÉLIN ?

En tête du classement des animaux domestiques les plus présents dans les foyers européens, aux côtés du chien, se trouve le chat. Qu'il soit de race ou de gouttière, trouvé ou adopté, jeune ou moins jeune, d'intérieur ou d'extérieur, mâle ou femelle, ce compagnon à quatre pattes est à la fois fascinant et mystérieux. D'ailleurs, si vous en possédez un, il est fort à parier qu'il occupe une place particulière dans votre foyer ... et dans votre cœur.

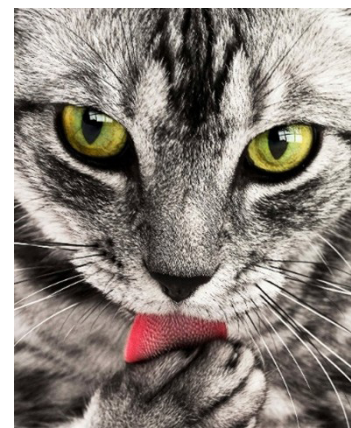
Souvent taxé de distant et d'indépendant, le chat n'en est pas moins attachant et fidèle à sa manière. Son caractère singulier, sa capacité à créer un lien particulier, spécifique avec ses maîtres ainsi que son apparente autonomie en font un compagnon unique, très apprécié dans le monde des animaux domestiques. Qui plus est, il n'est pas rare que les foyers en comptent plusieurs.

Mais connaissez-vous réellement votre petit félin ? Ses comportements quotidiens, ses attitudes parfois énigmatiques, ses besoins fondamentaux ou encore sa manière d'interagir avec son environnement, humain compris, sont autant d'éléments essentiels à comprendre pour favoriser son bien-être. L'objectif de ces quelques lignes est donc de décrypter certains comportements du chat afin de mieux l'appréhender, de mieux vivre avec lui et de tisser, in fine, un lien encore plus qualitatif avec votre petit félin.

1. Comportement social

A l'état naturel, le chat est un animal plutôt solitaire et territorial. Il chasse seul et perçoit ses congénères comme des rivaux potentiels. Toutefois, lorsque les ressources que sont la nourriture, l'eau et les abris sont fournies par l'homme, plusieurs chats peuvent cohabiter dans un même foyer. Cette cohabitation peut aller d'une simple tolérance mutuelle à la création de véritables liens sociaux.

Pour preuve, certains chats dorment ensemble, se toilettent mutuellement ou recherchent la proximité les uns des autres, signes d'une relation sociale apaisée. A l'inverse, d'autres préféreront éviter tout contact. Il est donc essentiel de respecter la personnalité et les limites de chaque individu, au risque d'engendrer des conflits, du stress voire des troubles du comportement.



2. Comportement territorial

Qu'il vive à l'intérieur ou à l'extérieur, le chat est profondément attaché à son territoire, qui représente pour lui une zone de sécurité vitale. Ce territoire peut être partagé avec d'autres congénères, volontairement ou non, ce qui peut parfois générer des tensions. Afin de limiter les conflits, il est recommandé de proposer plusieurs points de ressources (gamelles, bacs à litière, zones de repos) et, si nécessaire, de nourrir séparément les chats qui ne s'entendent pas. De manière générale, les chats mâles disposent d'un territoire plus étendu que celui des femelles.

Les chats communiquent entre eux afin de répartir les zones de passage, les temps de repos et d'activité, ce qui permet d'éviter la confrontation directe. Contrairement aux idées reçues, ils préfèrent l'évitement à l'affrontement. Lorsque son territoire est menacé, le chat peut manifester son mécontentement, sa colère tant par des grognements et des feulements que par son langage non verbal, à savoir : ses oreilles aplaties en arrière, ses poils hérissés, ainsi que sa queue gonflée ou battante. Ces signaux sont autant d'avertissements visant à faire reculer l'intrus. Lorsque ceux-ci ne sont pas pris en compte, l'affrontement devient alors quasi inévitable.

Le saviez-vous ? Plus le chat est en état défensif ou a peur, plus ses oreilles vont se plaquer contre sa tête, plus ses vibrisses vont remonter contre son visage, plus ses pupilles vont se dilater, plus son corps va se plaquer vers le sol. A l'inverse, plus le chat est détendu, plus ses oreilles sont tournées vers l'avant en direction des yeux, ses pupilles ne sont pas dilatées et ses vibrisses sont vers le centre de son visage.

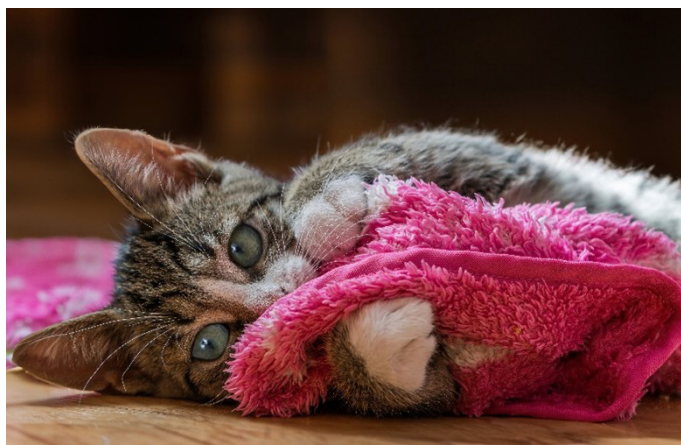
3. Chasseurs hors pairs

Agiles, patients et silencieux, les chats sont des redoutables chasseurs. Capables de rester immobiles de longues minutes avant de fondre sur leur proie, qu'ils peuvent rapporter fièrement à leurs maîtres tel un trophée. Il est important de rappeler que la chasse est un comportement instinctif, même chez les chats bien nourris.

Leur tableau de chasse est varié : insectes, vers, rongeurs, oiseaux, reptiles ... Leur instinct est particulièrement marqué au printemps et en été, périodes durant lesquelles l'activité de chasse est plus intense. Ils chassent aussi pendant le reste de l'année, il semblerait toutefois que cela soit de manière moins active. Est-ce parce qu'ils préfèrent la chaleur du foyer ? La question mérite d'être posée...

4. Des joueurs à tout âge

Contrairement aux idées reçues, le chat reste joueur tout au long de sa vie. En moyenne, il a besoin de deux séances de jeu de quinze minutes par jour. Le jeu permet non seulement de répondre à son instinct de chasseur, mais aussi de prévenir l'ennui, le stress et certains troubles du comportement. Installer des griffoirs, des jouets interactifs, stimuler la recherche de nourriture ou encore aménager de l'espace en hauteur (étagères, arbres à chat) sont autant d'astuces pour favoriser son bien-être. Le chat apprécie particulièrement les points en hauteur qui lui permettent d'observer son environnement en toute sécurité.



5. Communication avec ses maîtres

Au fur et à mesure de son développement, le chat a appris à miauler. Les miaulements ne sont pas destinés à communiquer entre congénères mais avec les humains. En effet, c'est le langage qui nous est spécifiquement destiné. C'est comme cela que les chats nous « parlent ».

Concrètement, les miaulements graves signifient généralement qu'ils ne sont pas bien, les miaulements aigus soulignent quant à eux qu'ils sont bien, qu'ils sont heureux et lorsqu'ils sont répétés, c'est qu'ils cherchent à attirer notre attention. Dit autrement, les miaulements graves peuvent traduire un inconfort, une frustration ou une douleur alors que les miaulements aigus sont souvent associés à un état positif ou à une demande. C'est l'observation du contexte, de la posture et de l'attitude du chat qui permet d'interpréter correctement son langage.

*Le saviez-vous ? Votre chat vous suit partout ? Il arrive vers vous la queue levée ? Il vous demande de l'attention ? Il vous donne des coups de tête ? Il dort non loin de vous ou sur vous ? Il cligne lentement des yeux lorsqu'il vous regarde ? Il vous frotte le visage ?
Ce sont autant de signes qu'il vous aime.*

6. Ronronnements

Lorsque le chat ronronne, cela veut généralement dire qu'il est satisfait. Attention, ce n'est toutefois pas toujours le cas. Certains chats anxieux ou malades peuvent également ronronner pour s'apaiser. Le ronronnement peut également souligner le besoin d'être nourri, l'envie d'un signe d'affection lorsque le chat se frotte en même temps contre vous. Comme pour la communication avec l'humain, c'est au travers de l'observation des signaux corporels et du comportement global du chat qu'il est possible de comprendre la signification des ronronnements.

En guise de conclusion

Comprendre le comportement du chat, c'est avant tout apprendre à observer, respecter et répondre à ses besoins spécifiques. Chaque chat est unique, avec son propre tempérament, son histoire et ses préférences. En décodant ses attitudes, ses modes de communication et ses besoins fondamentaux, c'est une relation harmonieuse et un lien de qualité qui est tissé et favorisé.

Références bibliographiques utilisées :

- Anicura (S.D.). Le comportement et le langage corporel du chat. Apprenez à mieux comprendre le comportement de votre chat. Son langage corporel peut en effet exprimer beaucoup de choses. Article disponible via l'url <https://www.anicura.be/fr-be/a-propos-des-animaux/chat/conseils-et-astuces/comportement-et-langage-corporel-du-chat/>
- Bradshaw, J. (2013). Le sens du chat (trad. fr.). Payot.
- Fédération Européenne des Vétérinaires. (s. d.). Bien-être et comportements du chat domestique. Article disponible en ligne via l'url <https://fve.org>
- Milne, E. & Pypers, A. (2015). Comprendre les différents comportements du chat. Comportement et apparence. Hill's Pet Nutrition. Article disponible via l'url <https://www.hillspet.fr/cat-care/behavior-appearance/kitten-behavior>
- Youschool (2025). Comprendre le comportement des chats. Article disponible en ligne via l'url <https://www.youschool.fr/metiers-animaliers/comportement-chats/>



LESEEMPFEHLUNGEN



Sebastian Fitzek wurde 1971 geboren, wohnt in Berlin und ist ein deutscher Schriftsteller, Journalist und Moderator. Seit 2006 schreibt er Psychothriller, die alle zu Bestsellern wurden. Sein erstes Buch ist **Die Therapie**. Auch International kann er grosse Erfolge feiern. In mehr als 20 Sprachen werden seine Werke mittlerweile übersetzt. Er brach nicht nur Psychothriller raus sondern auch Kinderbücher, Brett und Kartenspiele und verschiedene Werke von Ihm würden sogar verfilmt. Er hat aktuell 36 Bücher geschrieben, sein aktuelles Buch ist **Der Nachbar**.

Daten zum Buch:

Hardcover
Droemer / Knaur Verlag
368 Seiten
Psychothriller
22.10.2025

Zusammenfassung:

Sie dachte, ihre grösste Angst ist, es alleine zu sein. Bis sie herausfindet dass sie es nie war. Sarah zieht mit Ihrer Tochter an den Stadtrand von Berlin, will neu anfangen mit Routinen, die Sicherheit geben. Sie hat einen hilfsbereiten Nachbar, er nimmt Pakete an, giesst Blumen, montiert ein Nachtlicht. Alles nett, und doch....



Carsten Henn ist 1973 geboren und wohnt in Hürth, er ist ein deutscher Autor, Dramatiker und Journalist. Carsten Henn schreibt Kinderbücher, Romane, Krimiromane sowie Sachbücher. Er ist auch bekannt für sein Werk der Buchspazierer, der sogar 2024 in die Kinos kam mit dem berühmten Schauspieler Christoph Maria Herbst. Aber Meine Empfehlung ist **Die Goldene Schreibmaschine**

Daten zum Buch:

Hardcover
Oetinger Verlag
256 Seiten
Abenteuerroman, Fantasy und realistischen Elemente
10-99 Jahre
10.09.2024

Zusammenfassung:

Als Emily hinter der Bibliothek, in der ihre Oma arbeitet, eine zweite, geheime Bibliothek entdeckt, ahnt sie noch nicht, was für ein Abenteuer auf sie wartet. Denn in dieser steht auch eine magische Goldene Schreibmaschine, mit der man die Handlung der Bücher verändern kann. Doch auch Emilys skrupelloser Lehrer Dr. Dresskau findet heraus welche kolossale Macht in der Goldenen Schreibmaschine steckt. Kann Emily ihn stoppen, bevor er seine gefährlichen Pläne verwirklicht?

Winterrätsel

Im Winter rutschen die Kinder damit den Hügel runter.

————— 1. ____—

Dieser Mann aus Schnee mag die Sonne nicht.

————— 2. ____—

Die Menschen tragen dieses warme Kleidungsstück auf dem Kopf.

—— 3. ____——

Wir singen gerne "leise rieselt der ..."

—— 4. ____——

Dieses lange Kleidungsstück hält unseren Hals warm.

———— 5. ____

Wir drücken Schnee zu einem Ball und schießen damit auf unsere Freunde.

— 6. ____ —————

Sie wärmen uns an beiden Händen.

—— 7. ____ —————

Dieses dicke Tier hält jetzt Winterschlaf in seiner Höhle.

8. ____——

Mit diesen hohen Schuhen stapfen wir durch den Schnee.

9. ____ —————

Lösung:

| | | | | | | | | | | | | | | | | | |
|----|----|----|----|----|----|----|----|----|----|----|----|----|----|----|----|----|----|
| 9. | 6. | 4. | 7. | 1. | 1. | 8. | 2. | 5. | 5. | 9. | 6. | 4. | 5. | 2. | 6. | 4. | 3. |
|----|----|----|----|----|----|----|----|----|----|----|----|----|----|----|----|----|----|

Das macht Spaß.

Wintersudoku

| | | | | | | | | |
|---|---|---|---|---|---|---|---|---|
| | | | 2 | 6 | | 1 | 3 | 8 |
| 6 | 3 | 5 | 8 | 1 | | 9 | | 2 |
| 1 | 8 | | 4 | 3 | | | | |
| | | 9 | | | | 6 | | 7 |
| | | | 9 | | | | | 5 |
| | 5 | 1 | | 8 | | 3 | | |
| 5 | | 8 | 6 | | 3 | | 7 | 1 |
| 2 | 7 | | | 4 | | 5 | | |
| | | 3 | | | 2 | | | |



Welubi – Weeltzer Ludo-Bibliothék a.s.b.l.

Mir sinn eng öffentlech Bibliothék, wou dir net nëmme Bicher kennt ausléinen, mee och Gesellschaftsspiller!

Mir hunn méttlerweil eng grouss Auswahl!

Ob Kannerbicher, Tonien, Gesellschaftsspiller, Manga'en, Bd'en oder awer léiwer ee Krimi? Mir hunn fir jiddereen eppes dobäi. Déi gängeg Zeitungen, wéi den Tageblatt, de Quotidien an de Lëtzebuerger Wort si bei eis online disponibel.

Aschreiwten

Kommt also laanscht a schreift Eech bei eis an!

Dat Bescht um Ganzen ass, dat d'Aschreiwungen an d'Ausléine gratis sinn!

a-z.lu

Soubal dir ageschriwwe sidd, kritt dir vun eis är perséinlech Bibliothéikskaart, mat där dir net nëmme kennt Bicher ausléinen, mee dir kritt och Accès op de Bibliothéiksréseau a-z.lu, iwwert deen dir kënnt Recherchë maachen an och Bicher kënnt reservéieren!

Ebooks

Dir kritt och Zougrëff op den digitale Mediebestand vun ebooks.lu a kënnt dann iwwert 3 Plattformen (Däitsch, Franséisch, Englesch) gratis E-books roflueden!

Also kommt sou séier wéi méiglech bei eis op Wootz op d'Gare a schreift Eech haut nach an!

Mir waarden op Eech a si frou iwwert all néie Lecteur!

Bis dohin, wënscht d'Welubi a.s.b.l. Eech vill Freed beim Liesen!

**GESELLSCHAFTSSPILLER
FIR GROUSS A KLENG
BICHER FIR ALL ALTER
AN A VILLE SPROOCHEN
E-BOOKS**



WELUBI

**PRÊT GRATUIT DE LIVRES
ET DE JEUX DE SOCIÉTÉ**

Op der Gare,
L-9540 Wiltz
1^{er} étage
Tél.: 28 20 00 43
E-mail: info@welubi.lu
www.welubi.lu



Heures d'ouverture:

| | |
|-----------|---------------|
| Mardi: | 13h00 - 18h00 |
| Mercredi: | 09h00 - 12h00 |
| Jeudi: | 14h00 - 19h00 |
| Vendredi: | 15h00 - 18h00 |
| Samedi: | 10h00 - 12h00 |



**VERKAF VUN OCCASIONS BICHER
FIR KARITATIV A KULTURELL
ZWECKER**



Lëtzebuenger
Bicherfrënn
Les Amis du Livre asbl

**BICHERSTUFF
WOOLTZ**

Op der Gare, L-9540 Wiltz
Rez-de-chaussée
Tél.: 691 636 767
E-mail: info@bicherfrenn.lu
www.bicherfrenn.lu



Heures d'ouverture:

Jeudi: 17h00 - 19h00
Chaque 3^e dimanche du mois:
14h00 - 17h00



**Vente de livres d'occasion pour ses
œuvres caritatives et culturelles:**
en luxembourgeois, allemand,
français, anglais, ...

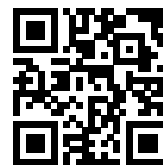
Livres de littérature, beaux-arts,
histoire, enfants, cuisine, jardinage,
santé, bandes dessinées, raretés,
luxemburgensia,

Vente de livres au poids.

CE QUE LA POLICE VOUS

CONSEILLE :

- Centrale d'alarme avec sirène intérieure
- Sirène extérieure sur la façade (bien visible)
- Transmission d'alarme (module GSM)
- Contacts magnétiques (porte, porte de garage) avec capteur de choc intégré sur fenêtres
- Nombre :
- Détecteurs de mouvement
- Nombre :
- Caméra / Sonnette avec caméra
- Détecteurs de bris de glace
- Nombre :
- Porte d'entrée conformément à la norme DIN EN 1627 de la classe de résistance RC2
- Fenêtres conformément à la norme DIN EN 1627 de la classe de résistance RC2
- Vitrage de sécurité feuilleté de la classe de résistance P4A conformément à la norme DIN EN 356
- Poignées de fenêtre verrouillables
- Détecteur de fumée



PLUS
D'INFORMATIONS



PROTECTION CAMBRIOLAGE MÉSURES MÉCANIQUES ET ÉLECTRONIQUES

ZESUMME FIR IECH
WWW.POLICE.LU

POLICE
LÉTZEBUERG

ZESUMME FIR IECH



Cité Policière Grand-Duché de Luxembourg
1 A-F, rue de Trèves
L-2653 Luxembourg

WWW.POLICE.LU

© Police Lëtzebuerg - 15.05.2025

Le système d'alarme doit également être mis en marche en cas d'une absence de courte durée. De plus, le système d'alarme peut être programmé de façon à ce que vous puissiez vous déplacer librement dans votre habitation.



ATTENTION :
Vidéosurveillance
seulement sur
votre propriété
privée.

Toute forme de **matériel vidéo**
peut être très utile pour les
enquêtes ultérieures de la Police.



En règle générale,
un cambriolage
dure entre 5 et 10
minutes.

Le cambrioleur
utilise souvent un
tournevis pour
forcer une fenêtre.

En cas de
cambriolage,
appelez le numéro
d'urgence 113.



LA PROTECTION ÉLECTRONIQUE LE SYSTÈME D'ALARME



Un système d'alarme sans fil peut facilement être installé dans un bâtiment existant par une entreprise professionnelle. Tandis que pour les bâtiments neufs, un système d'alarme câblé est conseillé.

Le système d'alarme est individuellement programmable pour chaque objet et ses habitants et devrait comprendre les éléments suivants :

- centrale d'alarme avec sirène intérieure
- sirène extérieure sur la façade (bien visible)
- transmetteur d'alarme (module GSM)
- contacts magnétiques (porte, porte de garage) avec capteur de choc intégré sur fenêtres
- détecteur de mouvement
- caméra / sonnette avec caméra
- détecteur de bris de verre
- détecteur de fumée

LES FENÊTRES

Pour les constructions neuves ou les transformations, il convient d'installer au moins des fenêtres anti-effraction de la classe de résistance RC2 selon la norme **DIN EN 1627**.

Le triple vitrage ne suffit pas pour rendre l'effraction plus difficile si aucun vitrage de sécurité feuilleté de la classe de résistance **P4A** selon la norme **DIN EN 356** n'a été installé.

Les fenêtres existantes peuvent être renforcées par des dispositifs de sécurité supplémentaires à visser.

FENÊTRES DE CAVE, GRILLES ET VOLETS ROULANTS

Les fenêtres de cave (ou puits de lumière) peuvent être renforcées par des panneaux de tôle d'acier stables ou sécurisées par des grilles.

Les volets roulants et les stores à lamelles sont généralement conçus pour se protéger contre la lumière et des regards indiscrets.

Cependant, un profilé en aluminium à double paroi avec un noyau en mousse rigide rend plus difficile la découpe ou l'arrachage des volets. En complément un dispositif anti-relevage peut être installé.

INFORMATIONS ET CONTACT

Vous pouvez vous renseigner **gratuitement** sur tous les aspects de la prévention électronique et mécanique auprès du :

Service national de prévention de la criminalité
Cité Policière Grand-Duc Henri

1 A-F, rue de Trèves

L-2632 Luxembourg

☎ (+352) 244 24 4033

✉ prevention@police.etat.lu

🌐 www.police.lu

.....
Votre rendez-vous

.....
Votre conseiller



**DIR HUTT ENG IDDI FIR E
MINIPROJET AM BERÄICH
VUN DER KULTUR ODER
DEM BENEVOLAT?**

LEADER Éislek kann innovativ Iddie mat engem Subside vu bis zu 4.000 € ënnerstëtzen.

Schéckt eis Är Iddi fir d'Éislek bis den 15. Dezember eran!

Weider Informatiounen fannt Dir op leader.lu/eislek

Kontaktéiert eis a loosst Iech beroden!

LEADER Éislek
11, Duerelstrooss
L-9796 Munsbausen
T (+352) 92 99 94
eislek@leader.lu
leader.lu/eislek





Macht mit! LEADER Éislek unterstützt eure Ideen für Kultur und Benevolat

LEADER Éislek bietet kleinen Initiativen die Chance, ihre Projekte mit bis zu 4.000 Euro fördern zu lassen. Unterstützt werden kleinere Projekte im Bereich Kultur und Benevolat, die das Leben in der Region bereichern.

Manchmal braucht es kein großes Budget, um etwas ins Rollen zu bringen. Genau das will LEADER Éislek mit seinen Mini-Projekten zeigen. Dahinter steckt ein einfaches Prinzip: kleine, gemeinnützige und kreative Initiativen sollen unkompliziert an Fördergelder kommen.

Kultur und Benevolat im Mittelpunkt

Im Kulturbereich können zum Beispiel Veranstaltungen, Ausstellungen oder kreative Aktionen unterstützt werden, die das kulturelle Erbe sichtbar machen, die regionale Identität stärken oder interkulturelles Lernen fördern. Auch Initiativen, die Inklusion in Kunst und Kultur vorantreiben, können von diesem Förderzuschuss profitieren.

Wer sich im Bereich Benevolat engagiert, kann ebenfalls mitmachen. Ob neue Formen des Ehrenamts, Projekte zur Stärkung des Vereinslebens oder Ideen zur besseren Vernetzung von Freiwilligen, welches das Bürgerengagement und den Zusammenhalt in der Region stärkt, sind willkommen.



Erster Aufruf

LEADER Éislek hat nun einen ersten Aufruf gestartet, der Teil eines übergeordneten Umbrella-Projektes ist, das mehrere Projekte unter einem Schirm zusammenfasst. Das Umbrella-Projekt läuft bis September 2027, mit 3 bis 4 Bewerbungsrunden. Dadurch besteht fortlaufend die Möglichkeit, innovative und gemeinwohlorientierte Projekte in der Region zu initiieren und umzusetzen. Im Rahmen des ersten Aufrufs können bis zu 5 Mini-Projekte finanziert werden. Die lokale Aktionsgruppe des LEADER Éislek (LAG) wählt die Projekte nach transparenten Kriterien aus.

Bewerben können sich Vereine (Jugend, Senior, Dorfvereine ...), gemeinnützige Organisationen, Schulen, Schulkommissionen, Gemeindegemeinschaften, Musikschulen, Schulklassen des Primär und Sekundarunterrichts und kommunale Akteure.

Unternehmen, privatwirtschaftliche Initiativen und politische Vereinigungen sind ausgeschlossen.

Stichdatum 15. Dezember

Der erste Aufruf läuft bis zum 15. Dezember 2025. Wer also schon länger eine Idee in der Schublade hat, um Kultur oder Benevolat im Éislek zu fördern: Jetzt ist der Moment, sie herauszuholen! Oder steckt die Köpfe zusammen und werdet kreativ! LEADER Éislek freut sich auf eure Ideen.

Fragen oder Unterstützung beim Antrag?

LEADER Éislek hilft gerne weiter:

E-Mail: eislek@leader.lu

Tel. (+352) 92 99 34

Alle nötigen Informationen (Rahmenbedingungen und Bewertungsmatrix) finden sie hier beim Scannen des QR Codes



oder unter folgendem Link: <https://leader.lu/projet/umbrella-kultur-benevolat/>



Cofinancé par
l'Union européenne



LE GOUVERNEMENT
DU GRAND-DUCHÉ DE LUXEMBOURG
Ministère de l'Agriculture,
de l'Alimentation et de la Pêche





Service **Bummelbus**

Le service Bummelbus est un service de transport collectif urbain et non urbain à la demande porte-à-porte complémentaire aux transports publics et privés.

Qui peut profiter de ce service ?

Toute personne vivant sur le territoire des communes partenaires du Bummelbus souhaitant se déplacer, de façon confortable, sûre et flexible, peut profiter de ce service pour des trajets de courte distance. Le Bummelbus est un complément aux transports publics et offre un service porte-à-porte.

Comment fonctionne-t-il ?

Le centre d'appels est à l'écoute du client et la demande de trajet est enregistrée et planifiée selon capacité et disponibilité. Le centre d'appels est en relation constante avec les clients et les chauffeurs.

En collaboration avec les communes partenaires, le Bummelbus offre un moyen de transport à la demande pour les adultes afin d'aller faire leurs courses, visites médicales, activités pour le troisième âge, restaurant, coiffeur, travail, etc... ainsi que pour les jeunes pour se rendre à leur entraînement sportif, école de musique, maison relais, crèche, école de danse, cours d'équitation, etc.

Réservation :

- via l'application mobile Bummelbus
- via E-mail : bummelbus@fpe.lu
- via téléphone au 26 80 35 80 du lundi au vendredi de 07h00 à 21h00



Forum
pour l'emploi.

36, Z.A.E.R. Op der Héi
L-9809 Hosingen



Le Bohey
BRASSERIE
RESTAURANT

CENTRE BOHEY
Service et conseil conseils
Votre spécialiste
boissons !

*Nous vous accueillons
dans un cadre
chaleureux et convivial*

*Large choix en vins, alcools,
gins, whiskys, bières, softs...*
Conseils et dégustations dans tous les rayons

Savourez nos plats du jour du mercredi au samedi, le midi

mercredi et jeudi de 10h30 à 15h,
du vendredi au dimanche de 10h30 à 22h

7j/7 de 7h à 21h
dimanche et fériés, de 8h à 21h
Retrouvez toutes nos promos ▶

Bohey 23 brasserielebohey.lu

Station 24h/24

centreboney.lu

Bohey 25 Doncols

YELO-BAU.lU



Wir bauen
Die Qualitätshäuser
für Generationen



6, Beelerstrooss
L-9991 WEISWAMPACH

Tél.: 26.95.78.18
Fax: 26.95.78.28

info@romabau.com
www.romabau.com

KOPECKY, MOLITOR & MALGET

Agence Principale d'Assurances

9, rue Michel Thilges - Wiltz - Tél.: 95 74 51

kopecky-molitor-malget@agencefoyer.lu



Flours Stemper

creative Floristik ■ Dekoration

Spécialisé dans les fleurs fraîches,
bouquets, événements, décorations,
cadeaux, mariages, ...

5, Grand-rue - L-9530 Wiltz - Tel. +352 95.82.13

www.flours-stemper.com

STEMPER

ANCIENNEMENT J. GILSON

GRANITS | MARBRES
MONUMENTS | ESCALIERS
RENOVATIONS | TERRASSES

5A, Zone Industrielle - L-9166 Mertzig
Tel. +352 83 82 22

www.stemper-stones.lu

info@stemper-stones.lu



www.outdoorkitchens.lu

Bicherstuff Wootz



Lëtzebuerg Bicherfrenn verkafe gebrauchte Bicher fir ee gudden Zweck

3, Avenue de la Gare
L-9540 Wootz

Donneschdes vum 17.00-19.00 Auer
an all 3te Sonndig am Mount vum 14.00-17.00 Auer

4€ de Kilo (ausser Luxemburgensia, Rantéiten an BD'en)

www.bicherfrenn.lu
bicherstuffwooltz@gmail.com
Facebook: Bicherstuff Wootz



BLEI VUM SEI

<https://bvs.lu>
info@bvs.lu
Tel/Fax 95 97 44

TÉI VUM SEI

MADE IN LUXEMBOURG

Boissons Manternach



Dépositaire de boissons

maison 63 A
L-9672 Niederwampach

Tél. 99 47 58 Gsm 621 17 67 83 Fax 94 91 35

bei der TATAVA

3 Schleef, 9654 Schleif Winseler

+352 26 95 43 86

Mazout - Diesel - Huile - Pétrole

premium Argos Premium Mazout Argos oil

Mazout BOVÉ

BRACHTENBACH

99 45 90 www.bove.lu

Entreprise Weber & Cie Sàrl

24, Marburgerstrooss
L-9764 Marnach

T +352 92 15 55
F +352 92 11 24
beton-weber.lu

Beton • Steinbruch • Straßen, Tiefbau & Infrastrukturen

© S.I. Binsfeld-Holler-Breidfeld

Datt fréiert Duarrefliäwen
op authentisch Aart a Weis
nei erliäwen!

Scann mich fir mi Informatiounen...

+352 97 98 20
L-9946 Binsfeld
info@museebinsfeld.lu

VISIT LUXEMBOURG musée rural binsfeld ÉISLEK Mir sinn uewen

peintures - décors

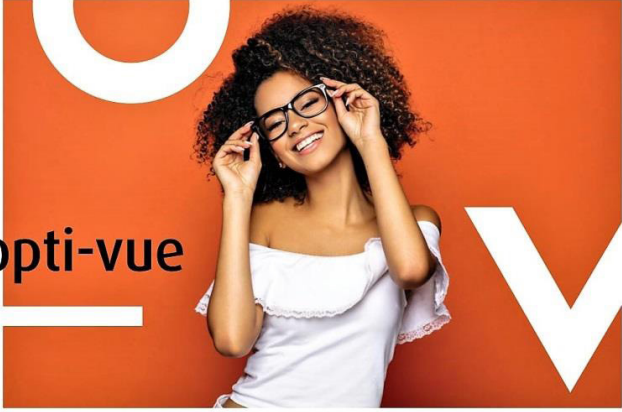


s.à.r.l.

Oestreicher

13 Salzbaach L-9559 Wiltz
Tél.: 95 03 93 - Fax: 95 74 13
www.oestreicher.lu
contact@oestreicher.lu

peintures intérieures - papiers peints - stores
plafonds tendus - moustiquaires - lasures
peintures extérieures - revêtements muraux
protections solaires - isolations intérieures
techniques décoratives - revêtements de sols



opti-vue



Voyages
Kayser S.A.

5, um Bierg
L-9636 BERLE (Wiltz)

Tél: 95.88.06
Fax: 95.73.45

renovation.lu

Handwerk aus Lëtzebuerg

Une rénovation
complète avec
une touche
d'élégance, un style
résolument moderne.



☎ 288 308



🌐 www.renovation.lu

.Dotcom.lu

NEU IM PROGRAMM :

RELAX 2000

SCHLAFSYSTEM

www.menuiserie-reckinger.com/de/marken/relax-betten

Menuiserie

24, Bastnicherstrooss
L-9638 POMMERLOCH

Reckinger

s.à r.l.

Tél. (00352) 26 950 110
Fax (00352) 26 950 112

www.menuiserie-reckinger.com

Home

Im Leben kann man nicht
alles vorhersehen.

Manchmal klappt's. Manchmal lernt man.

Wir versichern auch gegen unangenehme Überraschungen.



Ihre Versicherungsagentur in der Nähe!

Agence Doncols

Lamjed Hamada

6 Chemin des Douaniers, L-9647 Doncols

M 691 440 000

lamjed.hamada@agences-baloise.lu

baloise.lu/home

 **baloise**

Syndicat d'Initiative **WINSELER**



WWW.WANSY.LU